

CONSELLERIA D'INTERIOR

Num. 23047

Decret 126/2008 de 21 de novembre, pel qual s'aprova el Pla Especial de Contingència per Contaminació Accidental d'Aigües Marines de les Illes Balears (CAMBAL)

Els plans de protecció civil fixen el marc orgànic i funcional dels mitjans materials i personals, tant públics com privats, necessaris per protegir la integritat física de les persones, els béns i el patrimoni col·lectiu i ambiental davant situacions d'emergència extraordinària.

L'article 20 de la Llei 3/2006, de 30 de març, de gestió d'emergències de les Illes Balears, estableix que els plans de protecció civil poden ser territorials o especials, definits aquests darrers com aquells plans de protecció civil que s'elaboren per fer front en l'àmbit autonòmic a situacions d'emergència concretes, la naturalesa de les quals requereix una metodologia tecnicocientífica específica, bé per sectors d'activitat, bé per tipus d'emergència, bé per activitats concretes.

L'article 22.1 d'aquesta Llei disposa que han de ser objecte d'un pla especial de protecció civil les situacions d'emergència provocades per risc d'inundacions, de sismes, d'incendis forestals i de transport de mercaderies perilloses, d'acord amb les directrius bàsiques aprovades pel Govern central. En compliment d'aquests mandats (recollits també en la normativa estatal), el Govern de les Illes Balears va aprovar l'any 2005 els plans especials per fer front als riscos abans enumerats.

Així mateix, el punt 2 de l'article esmentat afegeix que també han de ser objecte d'un pla especial totes aquelles situacions de risc que la conselleria competent en matèria d'emergències consideri d'interès autonòmic. En aquest sentit, la condició d'arxipèlag de la nostra comunitat autònoma fa que un dels riscos més importants que la poden afectar, tant quantitativament com qualitativament, sigui el risc per contaminació marina, per la qual cosa cal elaborar un pla especial per a aquest risc.

En aquest sentit, el Govern de les Illes Balears ha considerat d'interès autonòmic elaborar un pla especial per fer front al risc per contaminació accidental d'aigües marines de les Illes Balears.

El Pla Especial que ara s'aprova s'ha elaborat tenint en compte els continguts mínims establerts per als plans especials de l'article 25 de la Llei 3/2006, de gestió d'emergències de les Illes Balears. Quant a les característiques del territori i l'anàlisi del risc, s'ha basat en una memòria tècnica, que es troba a disposició de qualsevol ciutadà a la seu de la Direcció General d'Emergències i també a la pàgina web de la Conselleria d'Interior.

Els continguts mínims establerts en l'article 25 d'aquesta Llei, i prevists en el Pla Especial, són els següents:

- a) Característiques del territori
- b) Anàlisi dels riscos presents
- c) Actuacions per fer front als riscos existents: mesures de prevenció i actuacions en cas d'emergències
- d) Direcció del Pla
- e) Mitjans i recursos disponibles
- f) Infraestructures operatives
- g) Nivells d'aplicació del Pla
- h) Procediment d'activació del Pla
- i) Mesures d'informació i protecció de la població
- j) Mesures de rehabilitació dels serveis essencials
- k) Programa de simulacres
- l) Planificació per mantenir, actualitzar i revisar el Pla

Pel que fa a l'aprovació d'aquests plans, l'article 26.5 de la Llei 3/2006, de 30 de març, de gestió d'emergències de les Illes Balears, disposa que els plans d'àmbit autonòmic han de ser aprovats per un decret del Govern de les Illes Balears, amb l'informe previ de la Comissió d'Emergències i Protecció de les Illes Balears i amb l'homologació de la Comissió Nacional de Protecció Civil, excepte els que no estiguin regulats per la normativa bàsica estatal, els quals només necessiten l'homologació de la Comissió d'Emergències i Protecció. El Pla Especial que ara s'aprova únicament requereix aquesta última homologació, ja que no hi ha directriu bàsica estatal aprovada que reguli el procediment d'elaboració del Pla Especial.

Aquesta homologació preceptiva es va dur a terme el 25 de setembre de 2008, i resta únicament perquè entri en vigor l'aprovació del Consell de Govern i la posterior publicació en el Butlletí Oficial de les Illes Balears.

Vist l'anterior, després d'haver homologat el Ple de la Comissió d'Emergències i Protecció de les Illes Balears en la seva sessió de 25 de setembre de 2008, i a proposta de la consellera d'Interior i deliberació del Consell de

Govern en la sessió de 21 de novembre de 2008, es dicta el següent

DECRET**Article únic**

Aprovar el Pla Especial de Contingència per Contaminació Accidental d'Aigües Marines de les Illes Balears que es transcriu com a annex únic d'aquest Decret.

Disposició final única

Aquest Decret comença a vigir l'endemà d'haver-se publicat en el Butlletí Oficial de les Illes Balears.

Marratxí, 21 de novembre de 2008

EL PRESIDENT

Francesc Antich i Oliver

La consellera d'Interior

María Ángeles Leciñena Esteban

Pla Especial de Contingència per Contaminació Accidental d'Aigües Marines de les Illes Balears (CAMBAL)**Índex**

- Capítol 1: introducció
- Capítol 2: estructura i organització
- Capítol 3: operativitat
- Capítol 4: implantació i manteniment

1. Introducció

La condició d'arxipèlag de la nostra comunitat autònoma fa que un dels riscos més importants que la poden afectar, tant quantitativament com qualitativament, sigui el risc per contaminació marina, per la qual cosa cal elaborar un pla especial per a aquest risc.

El contingut d'aquest Pla Especial s'adapta a les prescripcions de l'Ordre de 23 de febrer de 2001 per la qual s'aprova el Pla Nacional de Contingències per Contaminació Marina Accidental (en la seva qualitat de directriu bàsica) i pres com a Pla Director el Decret 50/1998, de 8 de maig, pel qual s'aprova el Pla Territorial de les Illes Balears (PLATERBAL) en matèria de protecció civil.

Quant a l'estudi elaborat de les característiques del territori, l'anàlisi del risc i de la cartografia tinguda en compte a l'hora d'elaborar aquest Pla Especial, es troba a disposició de qualsevol ciutadà a la seu de la Direcció General d'Emergències i també a la pàgina web de la Conselleria d'Interior.

1.1. Objectiu

El Pla Especial de Contingència per Contaminació Accidental d'Aigües Marines a les Illes Balears (d'ara endavant CAMBAL) té com a objecte establir l'organització i els procediments d'actuació dels recursos i serveis la titularitat dels quals correspon a la Comunitat Autònoma de les Illes Balears, aquells que els puguin ser assignats per unes altres administracions públiques, així com d'institucions públiques o privades. La seva finalitat és fer front a les emergències per contaminació marina ocorregudes en el seu àmbit territorial, i també establir els mecanismes i procediments de coordinació en els supòsits d'integració d'aquest Pla Especial en el Pla Estatal o en els casos d'activació simultània d'ambdós.

1.2. Abast

El Pla Especial per fer front al risc per contaminació marina s'han d'activar en els casos que la contaminació es produeixi en una zona limitada del litoral de la Comunitat Autònoma de les Illes Balears i en els casos que la contaminació produïda en un port, indústria litoral, terminal marítim o instal·lació mar endins,

arribi a tals proporcions que els mitjans disponibles en aplicació del Pla Interior de Contingències no siguin suficients per combatre el vessament, i aquest pugui afectar una zona limitada de litoral o una gran extensió de costa.

2. Estructura i organització

2.1. Estructura organitzativa general del Pla

L'heterogeneïtat d'actuacions que comporta una emergència per contaminació d'aigües marines, evidenciada en l'anàlisi de risc, a causa de la diversitat de factors que hi intervenen i les dificultats tècniques tan distintes que poden donar-se en funció del tipus d'emergència, fan sigui complex organitzar-les.

En els apartats següents s'analitza l'estructura organitzativa que es considera convenient perquè una emergència per contaminació d'aigües marines pugui ser neutralitzada amb èxit i se'n minimitzin els efectes.

Aquesta estructura ha d'ajustar-se als requeriments següents:

a) Modularitat i flexibilitat: de manera que l'activació de l'estructura del Pla pugui fer-se gradualment i d'acord amb les exigències que la pròpia emergència determini.

b) Integració: de manera que les diferents administracions competents i organismes implicats s'integrin plenament a efectes decisoris i operatius en l'estructura prevista en el Pla i en els diferents escenaris de la seva activació.

Per això, en aquest capítol s'analitzen els diferents llocs que s'identifiquen en l'estructura del Pla i, posteriorment, es defineixen, se n'analitzen les funcions i les relacions tant externes com internes.

2.1.1. Òrgan gestor del Pla

L'òrgan gestor del Pla encarregat de la implantació, de la millora i del manteniment és la Direcció General d'Emergències.

2.1.2. Organigrama general del Pla

L'estructura de direcció i l'operativa del Pla responen a l'esquema estructural indicat a continuació. En els apartats següents es descriuen cadascun dels llocs que figuren en l'organigrama.

2.1.3. Descripció de llocs

2.1.3.1. Director o directora del Pla

a) Definició

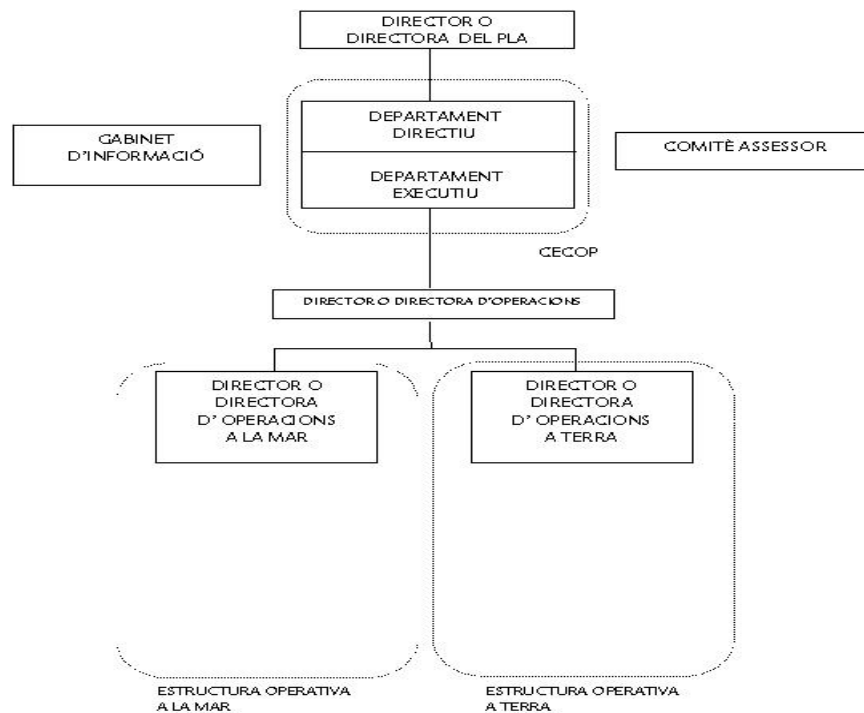
Màxim responsable de la aplicació del Pla. El director o la directora del Pla és el conseller o la consellera d'Interior. En cas de suplència, la direcció del Pla correspon al conseller o a la consellera de Medi Ambient.

La direcció del Pla es pot delegar en el director o la directora de la Direcció General d'Emergències de la Conselleria d'Interior.

b) Funcions

- Convocar el Consell Assessor.
- Actuar en coordinació amb els consellers i les conselleres insulars en matèria d'emergències.
- Designar les persones responsables dels Grups d'Acció i la persona responsable del lloc de Comandament Avançat.
- Declarar l'activació del Pla i les fases i situacions d'emergència que s'hi preveuen.
- Determinar l'estructura organitzativa que s'activa en cada moment.
- Determinar les autoritats a les quals s'ha d'informar davant la situació d'emergència.
- Sol·licitar l'activació del Pla Nacional a proposta del departament directiu.
- Ordenar i coordinar les actuacions que s'han de dur a terme per neutralitzar l'emergència.
- Determinar i coordinar la informació a la població.
- Proposar la constitució del Centre de Coordinació Operativa (CECOP) quan calgui.
- Assegurar el manteniment de l'operativitat del Pla.
- Declarar la fi de l'emergència.

IMATGE 1



c) Relacions

El director o la directora del Pla mantindrà comunicacions, si pertoca:

- Amb el president o la presidenta de la Comunitat Autònoma de les Illes Balears i amb la resta de membres del Govern
- Amb els presidents i les presidentes dels consells insulars
- Amb el delegat o la delegada del Govern en les Illes Balears
- Amb les persones membres del Consell Assessor i del CECOP
- Amb els directors i les directores d'Operacions
- Amb la persona responsable del Gabinet d'Informació

2.1.3.2. CECOP

a) Definició

És l'organisme de comandament de les emergències que compta amb els mitjans humans i tècnics que permeten dur a terme les funcions de direcció i coordinació dels recursos, a més d'assegurar les comunicacions amb el lloc de Comandament Avançat i, en general, amb els mitjans externs que puguin veure's implicats en l'emergència.

És l'instrument de treball del director o de la directora del Pla, on es rep la informació d'un succés i des d'on es dirigeixen i coordinen les actuacions que s'han de dur a terme.

b) Constitució

El CECOP ha d'entrar en funcionament en els casos següents:

Quan s'activa un pla d'autoprotecció o el Pla Interior de Contingències per Contaminació Marina Accidental d'una instal·lació portuària amb aspecte de requerir ajuda externa.

Quan s'activi el Pla Nacional de Contingències per Contaminació Marina Accidental com a organisme on s'integren i des del qual es coordinen els mitjans de la comunitat autònoma i com a nexa d'unió amb l'Organisme Rector del Pla Nacional abans esmentat.

En qualsevol altra situació en la qual el director o la directora del Pla ho cregui convenient.

c) Ubicació

El CECOP s'ubicarà normalment a la seu del SEIB 112. En els casos que la situació d'emergència afecti clarament una sola illa, el CECOP pot constituir-se, a decisió del director o de la directora del CAMBAL, als centres habilitats per a això en cadascuna de les illes, sempre que es garanteixin unes comunicacions fiables, segures i robustes amb tots els ens i les persones que hi intervenen i també amb el personal qualificat.

d) Funcions

- Rebre informació sobre la situació de l'emergència.
- Dirigir i coordinar les actuacions que s'han de dur a terme per neutralitzar l'emergència.

- Fer el seguiment de la situació d'emergència.
- Establir els objectius prioritaris.
- Informar sobre l'emergència a les autoritats i als organismes pertinents.
- Actuar com a òrgan de suport i de suport del director o de la directora del Pla.
- Activar el Pla Director de Comunicacions o els procediments i protocols que estiguin establerts en aquest àmbit quan l'emergència ho requereixi.
- Elaborar informes i estadístiques relatives a l'emergència.

e) Relacions

El CECOP es compon per representants de totes les administracions públiques involucrades, a las quals ha de proporcionar informació sobre l'evolució de l'emergència i les mesures correctores adoptades, especialment a la Direcció General de la Marina Mercant i a Salvament Marítim.

Així mateix, el CECOP ha de proporcionar informació puntual als sectors privats afectats per l'emergència a través del seu departament directiu.

Administracions públiques

- Delegació del Govern a la Comunitat Autònoma de les Illes Balears.
- Direcció Insular de l'Administració General de l'Estat a Menorca.
- Direcció Insular de l'Administració General de l'Estat a Eivissa i Formentera.
- Conselleries del Govern de les Illes Balears.
- Entitats públiques i privades dependents de la Comunitat Autònoma de les quals està prevista la intervenció de les quals està prevista.
- Organismes no dependents de la Comunitat Autònoma que es prevegi que hi intervinguin.
- Consells insulars.
- Municipis de les Illes Balears afectats per l'emergència.
- Resta dels municipis de les Illes Balears.

Mitjans de comunicació

Aquestes relacions s'han de mantenir a través del Gabinet d'Informació del Pla que s'ha de constituir a aquest efecte. El Gabinet d'Informació és el portaveu únic autoritzat per comunicar i informar els mitjans de comunicació i la població dels detalls de la incidència.

En el cas que estiguessin activats simultàniament el Pla Nacional de Contingències i el CECOP, el Gabinet d'Informació tindrà la composició que decideixi l'Organisme Rector, i aquell actuarà com a portaveu únic.

f) Estructura i composició

El CECOP està format per un departament directiu i un departament executiu.

El departament directiu

Composició

El departament directiu està constituït pels responsables polítics dels diferents organismes implicats en l'emergència que, en aquest cas, són:

- Conselleria competent en matèria d'emergències (Direcció General d'Emergències)
- Conselleria competent en matèria de medi ambient (Direcció General de Qualitat Ambiental i Litoral, Direcció General de Recursos Hídrics, l'empresa pública Espais de Natura Balear i l'ens públic Ports de les Illes Balears)
- Conselleria competent en matèria d'obres públiques
- Conselleria competent en matèria de transports
- Conselleria competent en matèria de turisme (Direcció General d'Ordenació i Planificació Turística)
- Conselleria d'Agricultura i Pesca (Direcció General de Pesca)
- Delegació del Govern a les Illes Balears (amb representació de SASEMAR, Capitania Marítima i de qualsevol òrgan de l'Administració central amb competència en la matèria)
- Departaments competents en matèria d'emergències dels consells insulars
- I totes aquelles conselleries i direccions generals que consideri el director o la directora del Pla en funció de la competència que tinguin en cada moment

Funcions

- Determinar l'aplicació del Pla d'Actuació.
- Establir els objectius prioritaris.
- Sol·licitar mitjans extraordinaris.
- Determinar la informació que s'hagi de donar a la població.
- Acordar la tornada a la normalitat.
- Informar sobre l'emergència a autoritats i organismes.
- Proposar l'activació del Pla Nacional.

El departament executiu

Composició

El departament executiu s'ha d'organitzar en els grups d'acció següents:

- Grup d'Intervenció Operativa (a terra i al mar).
- Grup Sanitari (a terra i al mar).
- Grup Logístic (a terra i al mar).
- Grup de Suport Tècnic.
- Grup de Seguretat (a terra i al mar).

Al capdavant del departament executiu ha d'estar el director tècnic o la directora tècnica d'Operacions (DTOP), que ha de ser un funcionari o una funcionària de la Direcció General d'Emergències amb categoria de tècnic director o tècnica directora d'Emergències com a mínim.

Funcions

- Eliminar, reduir i controlar els efectes de l'emergència.
- Dur a terme les accions de rescat i salvament pertinents.
- Organitzar els dispositius mèdics i sanitaris.
- Eliminar els focus contaminants.
- Organitzar i subministrar auxili alimentari a la població.
- Habilitar i organitzar els mitjans de transport.
- Organitzar les xarxes de transmissions.
- Organitzar àrees de recepció i alberg.

2.1.3.3. Consell Assessor

a) Definició

El Consell Assessor és un òrgan col·legiat format per representants de les diferents entitats afectades per l'emergència, especialistes i persones que siguin convocades a aquest efecte pel director o per la directora del Pla en virtut de la seva idoneïtat davant la situació d'emergència.

b) Estructura

En l'organigrama següent es presenta l'estructura del Consell Assessor previst en el Pla, que es detalla a continuació:

- President o presidenta: persona que presideix el departament executiu del CECOP
- Secretari o secretària: una persona membre del Consell Assessor, nomenada pel president o per la presidenta
 - Vocals:
 - Govern dels Illes Balears
 - Personal tècnic de la Direcció General d'Emergències que el director o la directora del Pla consideri necessaris
 - Representant de la Conselleria de Salut i Consum (Direcció General de Salut Pública), amb categoria de cap de servei com a mínim
 - Representant de la Conselleria competent en matèria d'obres públiques, amb categoria equivalent a la de cap de servei com a mínim
 - Representant de la Conselleria de Turisme (Direcció General d'Ordenació Turística), amb categoria de cap de servei com a mínim
 - Representant de la Conselleria de Medi Ambient (Direcció General de Qualitat Ambiental i Litoral, Direcció General de Recursos Hídrics, l'empresa pública Espais de Natura Balear i l'ens públic Ports de les Illes Balears), amb la categoria de cap de servei o equivalent com a mínim
 - Representant de la Conselleria d'Agricultura i Pesca (Direcció General de Pesca), amb categoria de cap de servei com a mínim
 - Administració de l'Estat
 - Societat Estatal de Salvament Marítim
 - Capitania Marítima
 - Equip d'Avaluació davant Emergències Marítimes
 - Consells Insulars de les illes afectades

- Representant del departament competent en matèria de medi ambient amb categoria de cap de servei com a mínim
- Ajuntaments afectats
- Personal tècnic municipal
- Personal tècnic d'empreses d'aigua i de clavegueram
- Personal tècnic d'empreses de depuració d'aigües
- Personal expert designat pel president o per la presidenta del Consell Assessor en funció de la seva idoneïtat davant l'emergència
- Si és procedent, directius de les empreses que per la seva activitat poguessin aportar coneixements i mitjans materials

c) Funcions

El Consell Assessor té les funcions següents:

- Assessorar el director o la directora del Pla en qüestions estratègiques, tàctiques i tècniques.
- Proposar mesures concretes per neutralitzar l'emergència.
- Emetre informes i dictàmens relatius a totes aquelles qüestions que li sol·liciti el director o la directora del Pla.

d) Relacions

El Consell Assessor es relaciona directament amb el director o la directora del Pla.

2.1.3.4. Gabinet d'Informació

a) Definició

El Gabinet d'Informació és el departament encarregat de la informació interna i externa de l'emergència.

b) Composició

L'estructura del Gabinet d'Informació comprèn els llocs següents:

- Responsable del Gabinet d'Informació de l'Emergència (portaveu).
- Responsable d'informació externa de l'emergència.

Responsable del Gabinet d'Informació de l'Emergència

Definició

Lloc que, en dependència funcional i jeràrquica del director o de la directora del Pla, és responsable d'actuar com a portaveu durant l'emergència i de supervisar i coordinar la informació més completa i exacta possible sobre aquesta.

Funcions

- Coordinar l'elaboració d'informes sobre l'emergència.
- Actuar com a portaveu en les compareixences públiques sobre l'emergència en cas que no comparegui el director o la directora del Pla.
- Coordinar les actuacions d'informació interna sobre l'emergència.
- Coordinar les actuacions per mantenir informats els mitjans de comunicació.
- Coordinar les actuacions per mantenir informades les institucions i els organismes que intervenen en el Pla.

Relacions

- Director o directora del Pla
- Organitzacions i entitats cíviques
- Ciutadans i ciutadanes en general
- Mitjans de comunicació
- Organismes i institucions oficials

Responsable d'informació externa

Definició

Lloc responsable de garantir el correcte funcionament del Centre d'Informació de l'Emergència a l'Exterior.

Funcions

- Coordinar la informació de l'emergència adreçada a l'exterior.
- Coordinar el funcionament de l'oficina d'informació de l'emergència.
- Coordinar les actuacions que s'han de dur a terme per facilitar l'actuació dels mitjans de comunicació en el lloc de l'emergència.
- Informar les autoritats sobre la marxa de l'emergència.
- Coordinar la informació a la ciutadania.
- Coordinar les actuacions d'avís a la població.

Relacions

- Mitjans de comunicació
- Ciutadania
- Portaveu

2.1.3.5. Director o directora d'Operacions

a) Definició

El director o la directora d'Operacions és la persona responsable de la direcció tàctica de les operacions i de l'aplicació del Pla segons l'estratègia decidida pel director o per la directora del Pla. La persona titular ha de ser un funcionari o una funcionària de la Direcció General d'Emergències, amb categoria de tècnic director o de tècnica directora com a mínim.

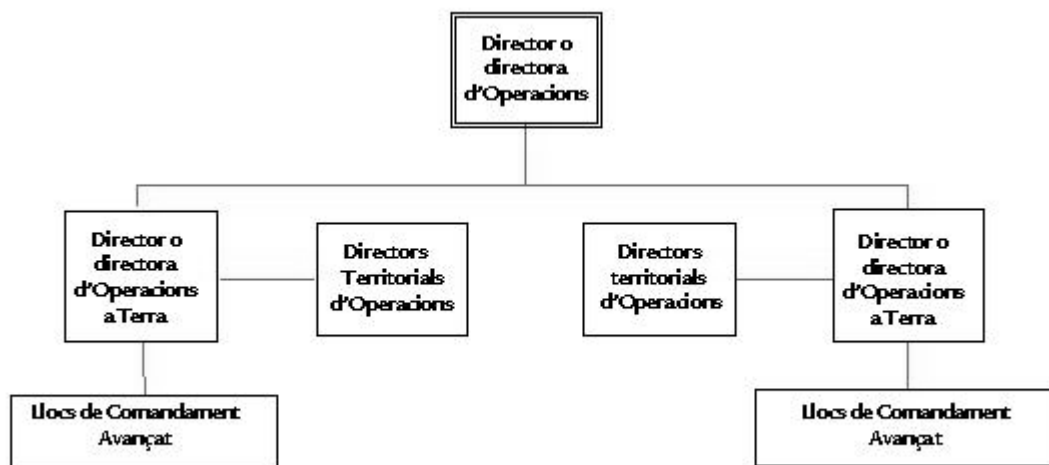
b) Funcions

- Dirigir tàcticament les actuacions operatives del Pla en tots els seus aspectes.
- Aplicar l'estratègia decidida pel director o directora del Pla.
- Utilitzar tàcticament els recursos.
- Coordinar els grups d'acció.

c) Relacions

- Director o directora del Pla
- Responsable dels organismes i serveis no integrats en el CECOP
- Membres del CECOP
- Responsables dels grups d'acció

IMATGE 2



2.1.3.6. Director o directora d'Operacions a Terra

a) Definició

El director o la directora d'Operacions a Terra és la persona designada pel director o per la directora del Pla que assumeix l'adreça tàctica de les operacions en el medi terrestre. Ha de ser un tècnic o tècnica de la Direcció General d'Emergències, amb categoria de tècnic director o tècnica directora com a mínim.

b) Funcions

- Dirigir tàcticament les actuacions operatives del Pla en tots els seus aspectes, sota les ordres del director tècnic o directora tècnica d'Operacions (DTOP).
- Aplicar l'estratègia decidida pel director o directora del Pla.
- Utilitzar tàcticament els recursos.
- Coordinar els Grups d'Acció a Terra.

c) Relacions

- Amb el DTOP
- Amb els caps de grups d'acció a terra

2.1.3.7. Director o directora d'Operacions a la Mar

a) Definició

El director o la directora d'Operacions a la Mar és la persona designada pel director o directora del Pla que assumeix l'adreça tàctica de les operacions en el medi marí. Ha de ser un tècnic o tècnica de l'Administració amb categoria de tècnic director o tècnica directora o equivalent com a mínim.

b) Funcions

— Dirigir tàcticament les actuacions operatives del Pla en tots els seus aspectes.

- Aplicar l'estratègia decidida pel director o per la directora del Pla.
- Utilitzar tàcticament els recursos.
- Coordinar els grups d'acció a la mar.

c) Relacions

- Amb el DTO.
- Amb els caps de grups d'acció a la mar.

2.1.3.8. Lloc de comandament avançat (PMA)

a) Definició

En cas de necessitat, el director o la directora d'Operacions ha de constituir un o diversos llocs de comandament avançat des d'on es planificaran totes les accions per dur a terme sobre el terreny, zones d'apilament de material, recollida i informació sobre l'evolució de l'emergència, grau d'afecció sobre el medi ambient i la població, etc.

El director o directora del Pla ha de designar les persones responsables dels llocs de comandament avançat (PMA).

b) Funcions

- Dirigir i coordinar in situ les actuacions dels grups d'acció.
- Canalitzar la informació entre el CECOP i el lloc de les operacions.
- Recomanar al director o directora del Pla les mesures de protecció més idònies en cada moment per a la població, per al medi ambient, per als béns i per al Grup d'Intervenció.
- Assessorar el director o la directora del Pla sobre la conveniència de decretar l'acabament de la situació d'emergència.

2.1.3.9. Grups d'Acció a Terra

a) Grup d'Intervenció

Definició

Aquest grup és el que ha d'executar les actuacions necessàries per contrarestar i mitigar els efectes de l'emergència i, per aconseguir-les, ha d'adoptar les mesures que el director o la directora d'Operacions li indiqui.

Al capdavant del Grup d'Intervenció a Terra, hi ha de estar un tècnic o tècnica, o un o una agent de la Direcció General d'Emergències.

Composició

- Serveis de prevenció i d'extinció d'incendis de les distintes administracions territorials en l'àmbit de la seva competència
- Institut Balear de la Natura (IBANAT)
- Unitat operativa de la Direcció General d'Emergències
- Brigades municipals
- Guàrdia Civil (SEPRONA)
- Autoritat Portuària
- Gestors de residus de mercaderies perilloses autoritzats
- Persones voluntàries de Protecció Civil
- Agència Balear de l'Aigua
- Direcció General de Transports
- Empreses municipals d'aigües, de neteja i de clavegueram
- Empreses contractistes de serveis d'aigua i de clavegueram
- Empreses contractistes de depuració d'aigües residuals
- Empreses de serveis bàsics (GESA, empreses de comunicacions, etc.)
- Personal procedent d'empreses privades contractades per a aquest efecte

Funcions

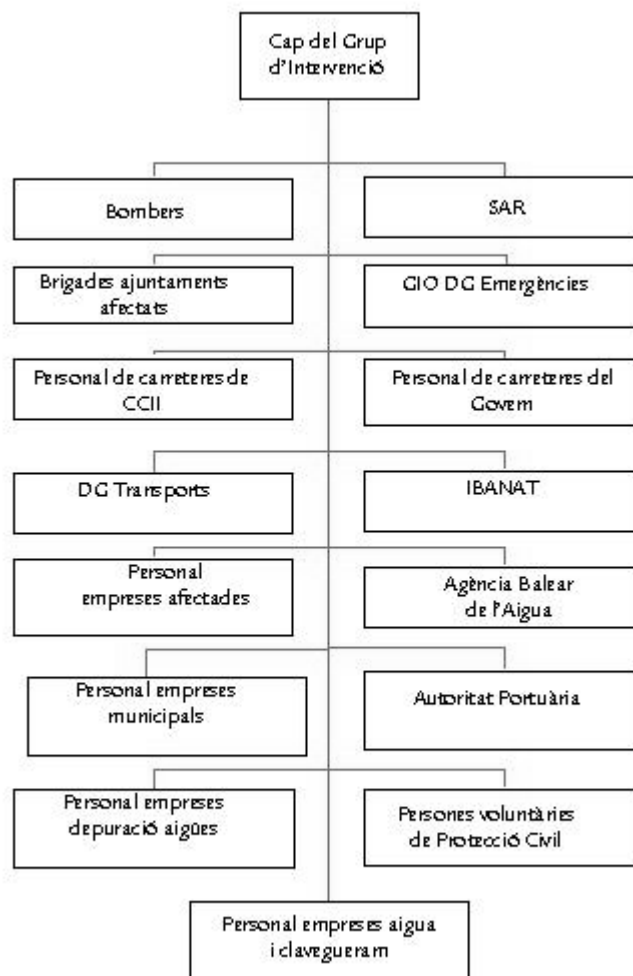
- Protegir les persones, els béns, el medi ambient i els animals afectats per l'emergència.
- Actuar en la mesura que sigui possible sobre el fet que va originar la situació d'emergència.
- Reconèixer i avaluar la situació d'emergència.
- Vigilar els riscos latents.
- Determinar inicialment la zona d'intervenció i d'alerta.

- Netejar l'àrea afectada.
- Recollir i emmagatzemar temporalment els materials contaminants.
- Emetre informes per a la direcció del Pla.

Relacions

- Enllaç del lloc de Comandament Avançat
- Director o directora d'Operacions
- Uns altres grups d'acció

(IMATGE 3)



b) Grup Sanitari

Definició

El Grup Sanitari és l'encarregat d'executar les mesures destinades a l'assistència sanitària de les persones afectades per l'emergència (primers auxilis, estabilització, classificació, control i transport sanitari).

La persona responsable del Grup Sanitari serà designada pel director o directora del Pla, a proposta de la persona representant de la Conselleria de Salut i Consum en el Consell Assessor. Preferentment, la persona responsable serà un metge o metgessa especialista en sanitat marítima.

Composició

— 061

- Ib-Salut
- Conselleria de Salut i Consum (Direcció General de Salut Pública i Participació)
- Personal dels centres d'atenció primària de la zona afectada per l'emergència
- Hospitals i clíniques privades
- Empreses concessionàries del transport sanitari
- Creu Roja
- Persones voluntàries de Protecció Civil destinades al Grup
- Mitjans aeris susceptibles de dur a terme transport sanitari

Funcions

- Establir una mínima infraestructura d'auxili en una zona segura propera a l'accident.
- Prestar primers auxilis a les víctimes.
- Classificar ferits.
- Dur a terme l'assistència primària.
- Evacuar ferits.
- Identificar cadàvers.
- Organitzar la recepció hospitalària.
- Controlar les condicions sanitàries d'aigües i de l'entorn (vacunacions, contaminació d'aigües, vigilància i lluita contra brots epidèmics, etc.).
- Subministrar productes farmacèutics a la població afectada.
- Dur a terme la inspecció sanitària de la població il·lesa i el control sanitari de zones d'allotjament de personal evacuat.
- Proposar i executar mesures sanitàries de prevenció.
- Emetre informes per a la direcció del Pla.
- Vigilar els riscos latents.

(IMATGE 4)



Relacions

- Enllaç del lloc de Comandament Avançat.
- Director o directora d'Operacions.
- Uns altres grups d'acció.

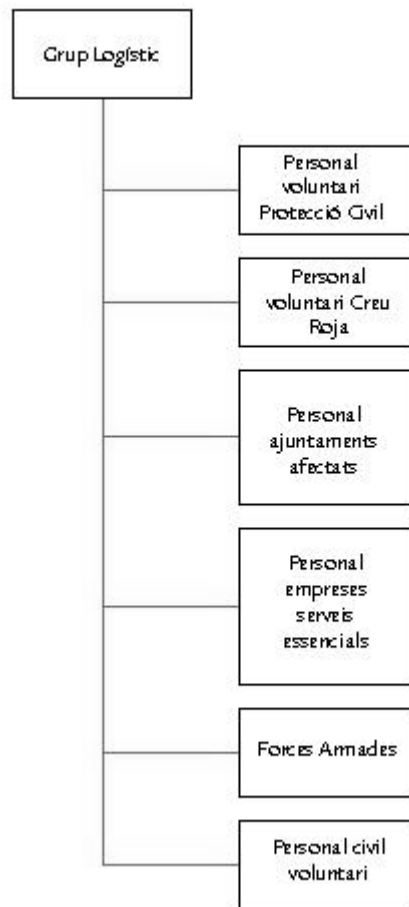
c) Grup logístic

Definició

El Grup Logístic és el responsable de les accions d'aprovisionament de recursos i subministraments de tot tipus necessaris per lluitar contra l'emergència. Igualment és responsable de les actuacions de proveïment, de transport i de l'evacuació de la població, de l'allotjament del personal evacuat i dels avisos a la població afectada.

El o la responsable del Grup Logístic és el cap del Servei de Coordinació de la Direcció General d'Emergències.

(IMATGE 5)



Composició

- Conselleria d'Interior (Direcció General d'Emergències)
- Serveis logístics de les diferents administracions territorials
- Personal voluntari de la Creu Roja
- Personal voluntari de Protecció Civil
- Personal civil voluntari
- Forces Armades, en el cas que siguin mobilitzades per la Delegació de Govern. Les Forces Armades actuaran sota les ordres dels seus comandaments naturals.

— Personal dels ajuntaments dels municipis afectats (brigades d'obres, serveis socials, etc.)

- Personal d'empreses de serveis bàsics
- Gestors de residus de mercaderies perilloses autoritzats

Funcions

— Subministrar el material necessari a la resta de grups d'acció per fer front a l'emergència.

— Proveir de carburants i de recanvis als altres grups d'acció i transportar-los-en.

— Assegurar la xarxa de comunicacions del Pla.

— Subministrar i distribuir aliments i material necessari per al manteniment dels Grups d'Acció i de la població afectada.

— Organitzar l'alberg i el transport de la població afectada.

— Organitzar l'evacuació de la població afectada.

— Analitzar les necessitats de mitjans tècnics, de recursos extraordinaris i la seva obtenció.

— Establir un centre de recepció de mitjans, i també controlar-ne el funcionament.

— Proposar mesures preventives en el camp logístic.

— Traslladar els residus des dels llocs d'emmagatzematge temporal fins a les plantes de tractament autoritzades o als dipòsits de seguretat.

— Proveir els mitjans necessaris per a la tornada a la normalitat en acabar la situació d'emergència.

— Emetre informes.

Relacions

- Enllaç del lloc de Comandament Avançat
- Director o directora d'Operacions
- Uns altres grups d'acció

d) Grup de Suport Tècnic

Definició

El Grup de Suport Tècnic és el responsable de determinar i planificar les mesures necessàries per neutralitzar l'emergència o mitigar-ne les conseqüències i restablir la normalitat després dels danys que l'emergència hagi produït.

La persona responsable ha de ser un tècnic director o tècnica directora o equivalent com a mínim.

Composició

- Personal tècnic de la Direcció General de Qualitat Ambiental i Litoral
- Personal tècnic de la Direcció General d'Emergències
- Personal tècnic del Centre Meteorològic Territorial de Balears
- Personal tècnic de l'Institut Mediterrani d'Estudis Avançats (IMEDEA)

— Personal tècnic de l'Institut Espanyol d'Oceanografia

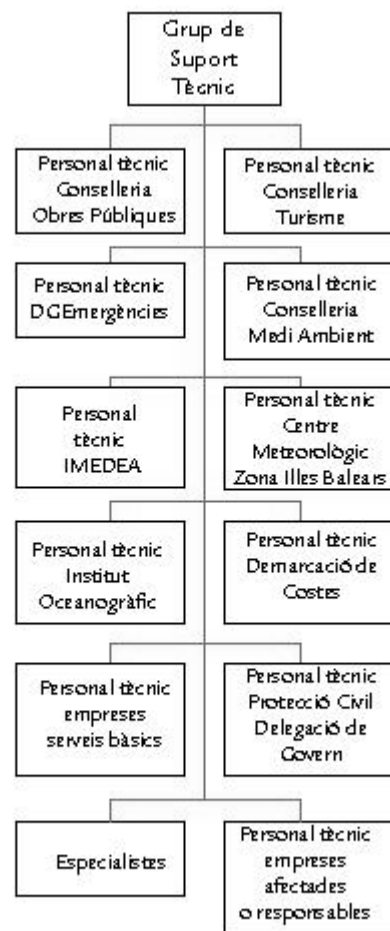
— Personal tècnic de la Demarcació de Costes

— Personal tècnic de la Delegació de Govern

— Personal tècnic d'empreses de serveis bàsics

— Personal tècnic d'empreses afectades o responsables de l'emergència

(IMATGE 6)



Funcions

— Dur a terme anàlisis tècniques de la situació d'emergència i les actuacions proposades.

— Avaluar els equips professionals tècnics necessaris per lluitar contra l'emergència.

— Determinar els recursos i les persones especialistes necessaris per neutralitzar les conseqüències de l'emergència i sol·licitar-los al Grup Logístic.

— Seguir les actuacions de lluita contra l'emergència i les de restabliment de serveis bàsics, si cal.

— Elaborar informes per al director o per a la directora del Pla.

Relacions

— Enllaç del lloc de Comandament Avançat

— Director o directora d'Operacions

— Uns altres grups d'acció

e) Grup de Seguretat

Definició

El Grup de Seguretat és el responsable de garantir la seguretat ciutadana en la zona de l'emergència, i també la del personal que treballa en la neutralització de l'emergència.

La persona responsable ha de ser designada pel director o per la directora del Pla.

(IMATGE 7)



Composició

Membres de les forces i cossos de seguretat, els quals actuaran d'acord amb els objectius assenyalats pel responsable del Grup de Seguretat i sota les ordres dels seus comandaments naturals.

- Polícies locals dels municipis afectats
- Guàrdia Civil i Cos Nacional de Policia
- Policia Portuària

Funcions

- Garantir la seguretat ciutadana.
- Controlar els accessos a la zona d'operacions i acordonar la zona d'intervenció.
- Controlar el trànsit.
- Evacuar de manera immediata les persones en perill.
- Dur a terme tasques de suport per al correcte funcionament del sistema de comunicacions.
- Dur a terme tasques de suport per difondre i avisar la població de l'emergència i les mesures que s'han de prendre.
- Dur a terme el reconeixement de la zona afectada per avaluar danys i necessitats.
- Emetre informes per a la direcció del Pla.

Relacions

- Enllaç del lloc de Comandament Avançat.
- Director o directora d'Operacions.
- Uns altres grups d'acció.

2.1.3.10. Grups d'Acció al Mar

Poden constituir-se Grups d'Acció al Mar que s'encarreguin de lluitar contra l'emergència al mar en els àmbits sectorials que s'indiquen a continuació.

a) Grup d'Intervenció al Mar

El Grup d'Intervenció és el que ha d'executar les actuacions necessàries per contrarestar i mitigar els efectes de l'emergència, per a la qual cosa ha d'adoptar les mesures que el director o la directora d'Operacions li indiqui.

Al capdavant del Grup d'Intervenció al Mar hi haurà una persona tècnica de l'Administració nomenada pel CECOP.

Composició

- Societat Estatal de Salvament Marítim (SASEMAR)
- Servei Aeri de Rescat de l'Exèrcit de l'Aire (SAR)
- Grup d'Activitats Subaquàtiques de la Guàrdia Civil (GEAS)
- Unitat Operativa de la Direcció General d'Emergències
- Equip d'Avaluació davant Emergències Marítimes de la Direcció General de la Marina Mercant
- Creu Roja
- Confraries de pescadors i pescadores
- Direcció General de Qualitat Ambiental i Litoral

Funcions

- Protegir les persones, els béns, el medi ambient i els animals afectats per l'emergència.
- Actuar en la mesura que sigui possible sobre el fet que va originar la situació d'emergència.
- Reconèixer i avaluar la situació d'emergència.
- Vigilar els riscos latents.
- Determinar inicialment la zona d'intervenció i d'alerta.
- Netejar l'àrea afectada.
- Recollir i emmagatzemar temporalment els materials contaminants.
- Emetre informes per a la direcció del Pla.

Relacions

- Enllaç del lloc de Comandament Avançat.
- Director o directora d'Operacions.
- Uns altres grups d'acció.

b) Grup Sanitari

Definició

El Grup Sanitari és l'encarregat d'executar les mesures destinades a l'assistència sanitària de les persones afectades per l'emergència (primers auxilis, estabilització, classificació, control i transport sanitari).

L'ha de designar el director o la directora del Pla, a proposta de la persona representant de la Conselleria de Salut i Consum en el Consell Assessor. Preferentment, la persona responsable ha de ser un metge o metgessa especialista en sanitat marítima.

Composició

- Creu Roja
- Conselleria de Salut i Consum (Direcció General de Salut Pública i Participació)
- SASEMAR
- SAR
- Mitjans aeris susceptibles de dur a terme el transport sanitari

Funcions

- Prestar primers auxilis a les víctimes.
- Classificar ferits.
- Dur a terme l'assistència primària.
- Evacuar ferits.
- Identificar cadàvers.
- Traslladar a terra les víctimes.
- Controlar les condicions sanitàries d'aigües i de l'entorn (vacunacions, contaminació d'aigües, vigilància i lluita contra brots epidèmics, etc.).

- Subministrar productes farmacèutics a les persones afectades.
- Proposar i executar mesures sanitàries de prevenció.
- Emetre informes a la direcció del Pla.
- Vigilar els riscos latents.

c) Grup de Seguretat

Composició

Membres de les forces i cossos de seguretat que actuaran d'acord amb els objectius assenyalats per la persona responsable del Grup de Seguretat i sota les ordres dels seus comandaments naturals.

- Polícies locals dels municipis afectats.
- Guàrdia Civil i Cos Nacional de Policia.
- Policia Portuària.

Funcions

- Controlar els accessos a la zona d'operacions i acordonar la zona d'intervenció.
- Controlar el trànsit marítim.
- Evacuar de manera immediata les persones en perill.
- Dur a terme el reconeixement de la zona afectada per avaluar danys i necessitats.
- Elaborar informes per a la direcció del Pla.

2.1.4. Estructura de comunicacions

2.1.4.1. Centre de coordinació de comunicacions

El centre de coordinació de les comunicacions és el Centre d'Emergències de les Illes Balears SEIB 112 .

2.1.4.2. Comunicacions de l'emergència

a) Operatives

Xarxes

Les xarxes de comunicacions que s'utilitzaran són les següents:

Taula 1

Denominació:	Organismes:
- Trunking	— Direcció General Emergències
	— IBANAT
	— Bombers de Mallorca
— Xarxa ràdio GIO	— Grup de Intervenció Operativa CAIB
— REMER	— Grup de Intervenció Operativa CAIB
— REMAN	
— Xarxes ràdio municipals	— Polícies locals i organismes municipals dependents de cada Ajuntament
— Xarxa de la Guàrdia Civil	— Guàrdia Civil
— Xarxa de la Policia Nacional	— Policia Nacional

Grups

L'estructura de comunicacions del Pla es basa en la configuració dels grups de comunicació que s'assenyalen a continuació.

Grup 1. Direcció

És un grup de comunicació que inclou:

- CECOP
- Director o directora del Pla
- Consell Assessor
- Lloc de Comandament Avançat
- Director o directora d'Operacions
- Director o directora d'Operacions a Terra
- Director o directora d'Operacions al Mar

Grup 2. Comandament Operatiu

És un grup que inclou:

A terra:

- Director tècnic o directora tècnica d'Operacions
- Director o directora d'Operacions a Terra
- Cap del Grup d'Intervenció
- Cap del Grup Sanitari
- Cap del Grup de Suport Tècnic
- Cap del Grup Logístic
- Cap del Grup de Seguretat

Al mar:

- Director tècnic o directora tècnica d'Operacions
- Director o directora d'Operacions a la Mar
- Cap del Grup d'Intervenció
- Cap del Grup Sanitari
- Cap del Grup de Seguretat

Grup 3. Intervenció

És un grup que inclou:

A terra:

- Cap del Grup d'Intervenció
- Caps d'unitats operatives d'intervenció

Al mar:

- Cap del Grup d'Intervenció
- Caps d'unitats operatives d'intervenció

Grup 4. Sanitari

És un grup que inclou:

A terra:

- Cap del Grup Sanitari
- Caps d'unitats sanitàries operatives
- Responsables d'ambulàncies

Al mar:

- Cap del Grup Sanitari
- Caps d'unitats sanitàries operatives

Grup 5. Logístic

És un grup que inclou:

A terra:

- Cap del Grup Logístic
- Caps d'unitats logístiques en el camp d'operacions

Grup 6. Suport tècnic

És un grup que inclou:

A terra:

- Cap de Grup de Suport Tècnic
- Caps d'unitats operatives de Suport Tècnic

Grup 7. Seguretat

És un grup que inclou:

A terra:

- Cap del Grup de Seguretat
- Caps d'unitats operatives de seguretat

Al mar:

- Cap del Grup de Seguretat
- Caps d'unitats operatives de seguretat

3. Operativitat

3.1. Notificació

3.1.1. Detecció i seguiment

En cas de contaminació accidental, és fonamental transmetre ràpidament l'alarma a tots els organismes que treballaran per combatre-la. Així es podran executar com més aviat millor les mesures idònies per fer front a l'emergència.

Els responsables d'iniciar la cadena d'avís en detectar o ser informades de l'accident són:

La màxima autoritat portuària, ja sigui en un port de l'Estat o en un de competència de la Comunitat Autònoma, en el cas que l'accident tenguí lloc a les instal·lacions d'un port. Per exemple, quan la fuga tenguí lloc en una terminal de càrrega i descàrrega d'hidrocarburs.

El màxim responsable de la instal·lació costanera implicada en l'accident. Per exemple fuites de contaminants procedents d'un emissari submarí, d'instal·lacions industrials, etc.

El Centre de Coordinació de Salvament (CCS) de SASEMAR o, si no és possible, el Centre Nacional de Coordinació de Salvament Marítim (CNCS), en el qual es produeixi un abocament de productes contaminants a la mar i immediatament després que el vaixell causant de la contaminació hagi donat l'avís.

Després que s'hagi detectat la contaminació, s'han d'utilitzar els mitjans disponibles per fer-ne el seguiment, ja siguin boies, mitjans aeris o navals, satèl·lit, etc. Cal preveure com serà la trajectòria i la dispersió de l'element contaminant.

3.1.2. Avisos inicials

Les persones responsables esmentades abans han de donar avís immediat a l'112, com a número únic d'emergències i encarregat d'iniciar la coordinació dels mitjans propis de la Comunitat Autònoma dels Illes Balears.

La telefonada d'avís ha de contenir com a mínim:

- Localització del succés
- Característiques del succés
- Dades sobre el producte abocat
- Instal·lacions
- Vaixells origen de la contaminació
- Existència de víctimes
- Condicions meteorològiques i oceanogràfiques
- Unes altres dades considerades d'interès per valorar l'emergència

Qualsevol organisme responsable que rebí una notificació d'algun incident objecte d'aquest Pla, l'ha de comunicar immediatament al SEIB112, i també qualsevol altra informació sobre com evoluciona.

3.2. Fases de l'emergència

Segons l'anterior, les fases de l'emergència per contaminació accidental d'aigües marines són les següents:

3.2.1. Prealerta

S'és dins aquesta fase quan:

S'ha produït a més de 12 milles de la costa un accident en un vaixell que transporta matèries contaminants i, com a conseqüència d'aquest accident, pot produir-se contaminació costanera o a les aigües adjacents.

S'ha produït un accident en una instal·lació costanera i aquest accident pot ser resolt per la mateixa instal·lació sense afectar la mar.

Quan a través del llit d'un torrent, clavegueram o un altre conducte que desembocchi a la mar, pugui arribar producte contaminant. Per exemple: brutícia, productes orgànics o inorgànics, o productes químics diversos i en quantitat significativa.

3.2.2. Alerta

S'ha d'activar el Pla en aquest estat:

Quan es produeix un accident en una instal·lació que emmagatzema, manipula, produeix o transporta matèries contaminants i, com a conseqüència d'aquest accident, s'està produint o s'ha produït una contaminació marina lleu a menys de 12 milles de la costa, fora de la delimitació de la instal·lació.

Quan es produeix un accident en una instal·lació o en un vaixell que emmagatzema, manipula, produeix o transporta matèries contaminants, a menys de 12 milles o a més, i hi hagi risc que la contaminació afecti el territori de les illes Balears de manera lleu.

Quan, com a conseqüència d'un accident o d'una fallida de sistema en una instal·lació a terra, té lloc una contaminació per productes químics que, a través

dels cursos fluvials o de clavegueram, ha arribat al mar i ha desencadenat un episodi de contaminació marina lleu, sense perill que afecti terra.

3.2.3. Emergència

S'ha d'activar el Pla en aquest estat quan es produeix un vessament important de substàncies contaminants a la mar, independentment de quin en sigui l'origen.

El director o la directora de l'Emergència, el CECOP o ambdós han de fer el seguiment i la valoració dels successos sobre la base de la informació facilitada pel SEIB 112, pel grup d'assessorament, pel personal tècnic que coordini l'emergència i pels diferents organismes implicats en la resolució. A més, han de decidir les mesures que cal prendre en cada moment. En aquesta fase es poden produir els dos nivells següents.

3.2.3.1. Nivell 1 d'emergència

S'ha de declarar el nivell 1 d'emergència quan es tracta d'una contaminació al mar que pot afectar o afecta terra, en una zona localitzada o en una zona vulnerable o en ambdues.

3.2.3.2. Nivell 2 d'emergència

S'ha de declarar el nivell 2 d'emergència quan la contaminació pot afectar o afecta una franja de terra molt extensa, una zona especialment vulnerable o ambdues.

3.2.4. Normalització

El director o la directora del Pla ha de decretar l'acabament de l'emergència sobre la base de les recomanacions del Consell Assessor, quan estigui controlat i eliminat l'origen de l'emergència i estiguin minimitzades les conseqüències de l'accident.

Com a criteri general, una emergència es pot considerar finalitzada quan les zones prioritàries estiguin descontaminades.

El SEIB 112 ha de transmetre l'acabament de l'emergència a tots els elements involucrats.

3.3. Procediment general d'actuació

El procediment general d'actuació es desenvolupa de la manera següent.

3.3.1. Notificació d'accident

Si es produeix un accident en les instal·lacions d'un port, la màxima autoritat portuària ha d'emetre un avís de notificació, ja sigui en un port de l'Estat o en un de competència de la Comunitat Autònoma. En el cas que l'accident tenguí lloc en unes instal·lacions ubicades a un port, la notificació l'ha de fer el responsable de la instal·lació costanera implicada en l'accident, en el cas de produir-se un abocament de productes contaminants a la mar.

Aquest avís s'ha de dirigir al SEIB 112, que l'ha de transmetre a la Direcció General d'Emergències.

3.3.2. Valoració i seguiment

Després d'haver rebut l'avís d'accident, la Direcció General d'Emergències farà una valoració de l'accident i de les possibles conseqüències que pot comportar.

Els serveis tècnics de la Direcció General d'Emergències han de valorar les hipòtesis accidentals següents:

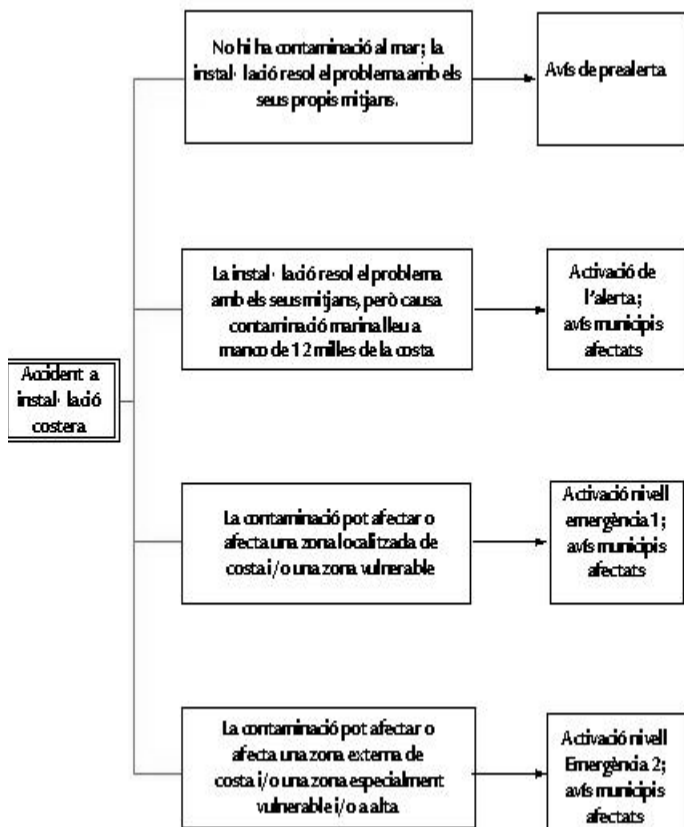
- Accident en una instal·lació costanera
- Accident a la mar, a menys de 12 milles de la línia de costa
- Accident a la mar, a més de 12 milles de la línia de costa
- Episodi de contaminació important a cursos fluvials o al clavegueram

Les possibles actuacions de resposta davant la situació d'emergència són les que figuren a continuació.

3.3.2.1. Accident en una instal·lació costanera

L'esquema següent recull les possibles opcions inicials, tret que el director o la directora del Pla decideixi una altra actuació, a proposta de la Direcció General d'Emergències.

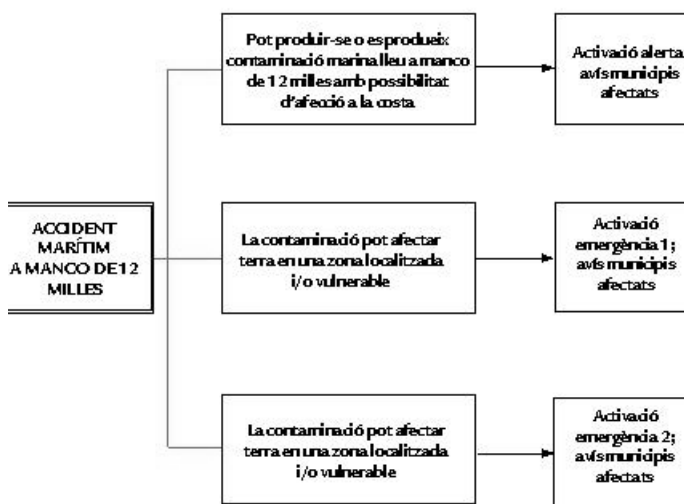
(IMATGE 8)



3.3.2.2. Accident a menys de 12 milles de la costa

L'esquema següent recull les possibles opcions inicials, tret que el director o la directora del Pla decideixi una altra actuació a proposta de la Direcció General d'Emergències.

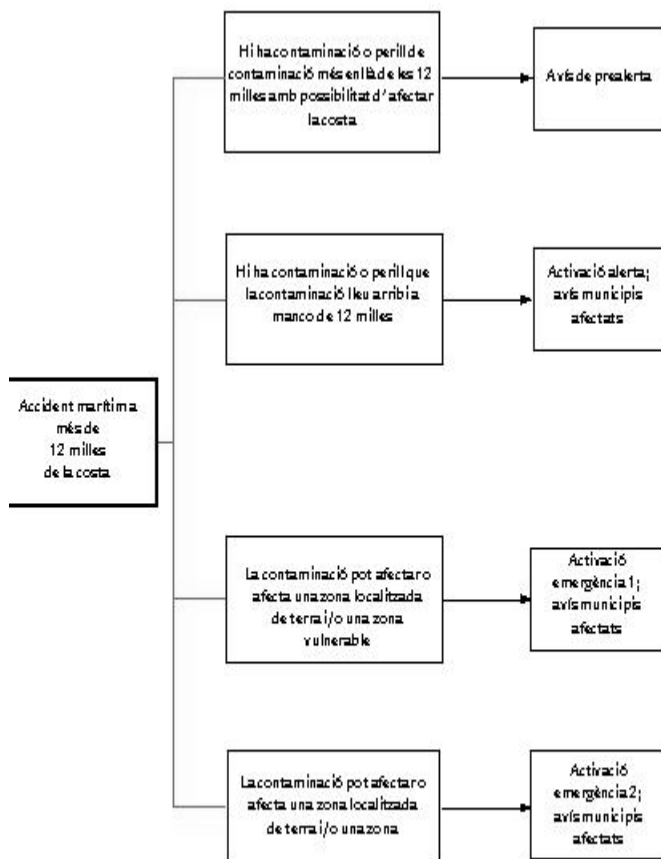
(IMATGE 9)



3.3.2.3. Accident marítim a més de 12 milles

L'esquema següent recull les possibles opcions inicials, tret que el director o la directora del Pla decideixi una altra actuació, a proposta de la Direcció General d'Emergències.

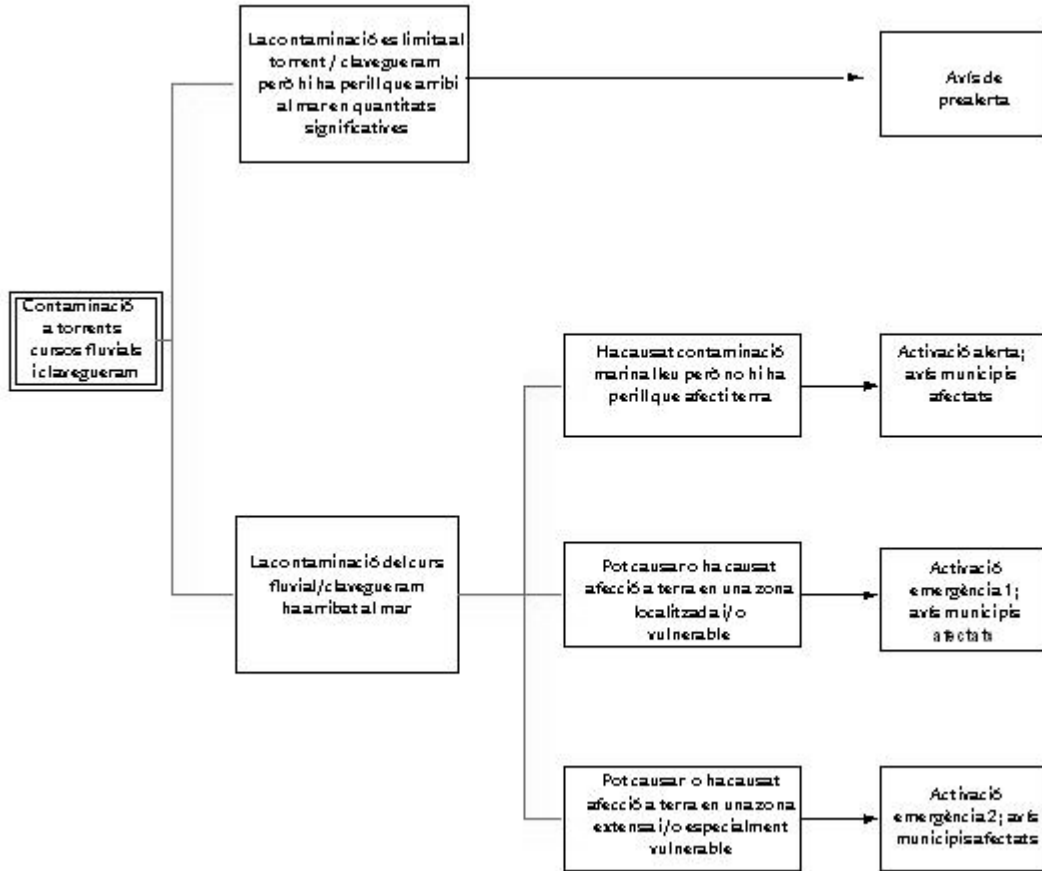
(IMATGE 10)



3.3.2.4. Contaminació important a torrents, cursos fluvials i clavegueram

L'esquema següent recull les possibles opcions inicials, tret que el director o la directora del Pla decideixi una altra actuació, a proposta de la Direcció General d'Emergències.

(IMATGE 11)



3.3.3. Decisió sobre l'activació del Pla

Després que els serveis tècnics de la Direcció General d'Emergències hagin rebut la informació, el director o la directora del Pla ha de prendre la decisió d'activar el Pla o no i el nivell d'activació que correspon.

3.3.3.1. Activació en prealerta

La decisió d'activar la prealerta implica les actuacions següents:

- Avisar els grups d'acció al mar.
- Fer una inspecció visual de la zona.
- Demanar informació de detecció de taques.
- Informar els organismes del Pla implicats en la prealerta.
- Fer el seguiment de l'evolució de la situació.
- En cas de produir-se l'abocament, fer-ne el seguiment.
- En cas d'abocament, el Grup d'Intervenció al Mar ha d'actuar.

3.3.3.2. Activació de l'alerta

La decisió d'activar l'alerta comporta les actuacions següents:

- Avisar els grups d'acció al mar, als quals correspon treballar activament en la gestió de l'emergència.
- Informar els grups d'acció a terra, i també els organismes i els serveis previstos en aquest Pla.
- Informar la població quan així se sol·liciti.
- Demanar informació de detecció de taques.
- Fer el seguiment de les tasques que es vagin fent i el seguiment de l'abocament.

3.3.3.3. Activació de l'emergència

Quan hi hagi una fuga o un abocament important de contaminant, s'ha d'activar el Pla en nivell d'emergència. Com ja s'ha especificat anteriorment, l'activació en emergència pot ser de nivell 1 o de nivell 2, segons les possibles conseqüències de l'accident.

Per poder valorar-les, s'han de tenir en compte, principalment, els factors següents: la quantitat de producte vessat, les característiques, la localització de l'accident, la distància a la línia de costa, les condicions meteorològiques i oceanogràfiques.

L'activació del Pla d'Emergència, tant si es tracta de nivell 1 com de nivell 2, implica les actuacions generals següents:

- Convocar el Consell Assessor.
- Determinar l'abast de l'abocament i valorar i analitzar les situacions de risc provocades per la contaminació.
- Avisar els Grups d'Acció al Mar i els Grups d'Acció a Terra.
- Executar les actuacions més adequades per fer front a l'emergència i aplicar les mesures de protecció a la població, als béns i a l'entorn.
- Controlar els accessos per terra i per mar a la zona contaminada.
- Informar els municipis de la zona afectada.
- Fer el seguiment de l'emergència.
- Decidir i validar la informació que s'ha de difondre a través dels mitjans de comunicació amb el suport del Gabinet d'Informació del Pla o de l'organisme rector si s'hagués constituït.
- Tenir activat el mecanisme de seguiment de l'abocament per rebre informació periòdica de la situació.

Activació en emergència nivell 1

L'activació en emergència nivell 1 suposa la posada en funcionament de l'estructura organitzativa de gestió de l'emergència, tant al mar com a terra, amb la mobilització parcial dels mitjans i recursos adscrits al Pla. A més de les actuacions generals esmentades, s'han de dur a terme les següents.

El SEIB 112

Ha d'informar:

- Grups d'acció al mar perquè prenguin les mesures adequades per lluitar contra la contaminació.
- Grups d'acció a terra, amb l'objectiu que prenguin les mesures adequades per preparar els mitjans necessaris per actuar en el cas que el contaminant arribi a terra.
- Ajuntaments dels municipis que poguessin resultar afectats, en cas que la contaminació arribàs a terra. S'han d'explicitar les característiques previstes.

A més, ha de:

- Col·laborar amb els ajuntaments dels municipis afectats en les tasques d'avís i informació.
- Alertar unes altres entitats integrades en l'estructura del Pla.
- Convocar el Consell Assessor.
- Activar la direcció d'operacions.

Els grups d'acció al mar i a terra

De manera coordinada, els grups d'acció al mar i a terra han d'activar i mobilitzar els mitjans i els recursos necessaris i disponibles, sota la coordinació de la direcció d'operacions del Pla.

Activació en emergència nivell 2

L'activació en emergència nivell 2 suposa la posada en funcionament de tota l'estructura organitzativa de gestió de l'emergència amb la mobilització total dels mitjans i recursos adscrits al Pla. A més de les actuacions generals esmentades, faran falta:

El SEIB 112 ha de:

- Activar els grups d'acció al mar perquè prenguin les mesures adequades per lluitar contra la contaminació.
- Activar la totalitat dels grups d'acció a terra, amb l'objectiu que treballin activament en les tasques de neteja a terra.
- Informar els ajuntaments dels municipis que resultin afectats. S'han d'explicitar les característiques de l'emergència.
- Col·laborar amb els ajuntaments dels municipis afectats en les tasques d'avís i informació.
- Activar unes altres entitats integrades en l'estructura del Pla.
- Activar el grup logístic per buscar recursos externs si cal.
- Convocar el Consell Assessor.

Els grups d'acció al mar i a terra

- De manera coordinada, els grups d'acció al mar i a terra han d'activar i mobilitzar els mitjans i recursos necessaris i disponibles, sota la coordinació de la direcció d'operacions del Pla.
- També s'han de coordinar amb els mitjans del Pla Estatal.

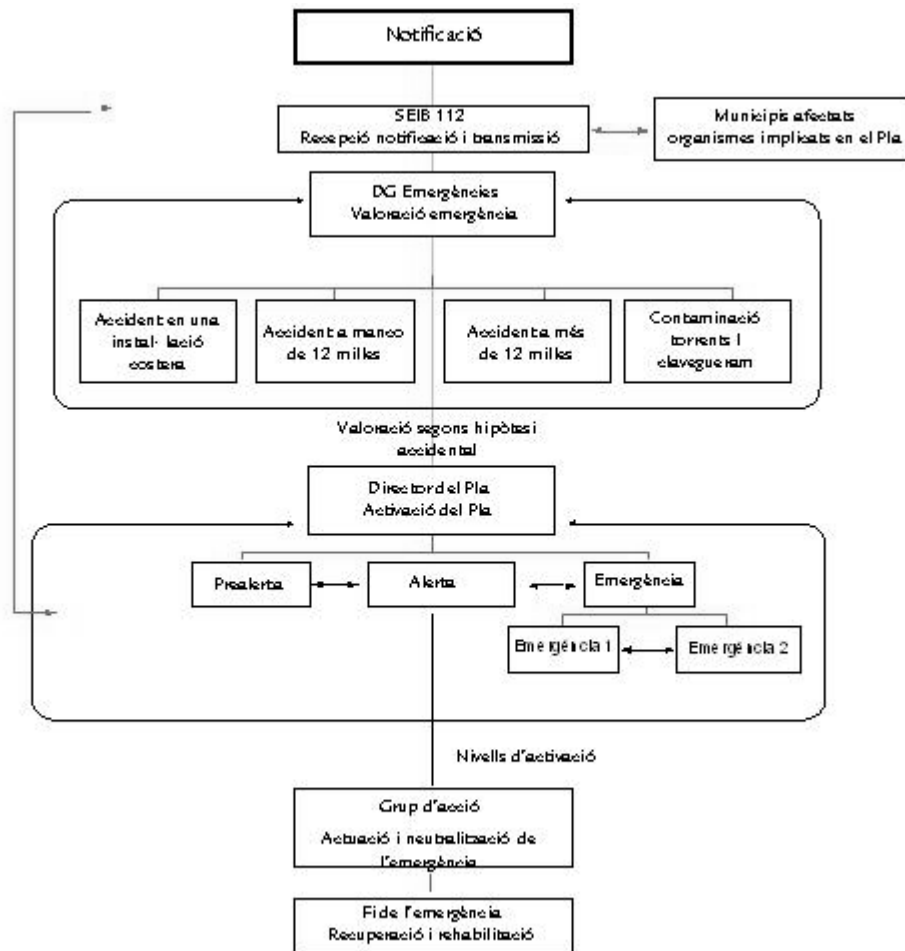
3.3.4. Fi de l'emergència

El CECOP ha de fer el seguiment de l'emergència basant-se en la informació facilitada pel SEIB 112, el Gabinet d'Informació del Pla, el Consell Assessor i el director o directora d'operacions.

En el moment que les zones prioritàries es considerin descontaminades, el director o la directora del Pla ha de decretar l'acabament de l'emergència.

El SEIB 112 ha de transmetre l'acabament de l'emergència a tots els estaments involucrats. En aquest moment, els Grups d'Acció han d'aplicar el Pla de Recuperació i Rehabilitació, que ha d'adaptar-se a l'impacte mediambiental causat per l'accident.

(IMATGE 12)



3.4. Interfase amb uns altres plans

3.4.1. Introducció

Tal com estableix el Pla Nacional de Contingències per Contaminació Marina Accidental, pot estar activat més d'un pla de contingències simultàniament.

Per aquest motiu, cal establir clarament la interfase entre tots els plans; és a dir, fa falta definir els camps d'actuació en funció de les competències de les diferents autoritats involucrades en la gestió de l'emergència i tenir en compte els mecanismes de coordinació de les operacions de cadascun dels grups d'acció.

3.4.2. Interfase amb els plans interiors

Hi ha d'haver una interfase entre el CMBAL i els plans interiors.

Aquesta interfase s'entén com el conjunt de procediments i mitjans comuns entre el Pla Interior i el CMBAL, així com els criteris i canals de notificació entre ells.

A aquests efectes, els plans interiors haurien de contenir un apartat específic relatiu a les distintes notificacions i informacions que s'hagin d'intercanviar amb el CMBAL.

3.4.3. Interfase amb el Pla Nacional

3.4.3.1. Introducció

L'Ordre comunicada del Ministeri de Foment de 23 de febrer de 2001 va aprovar el Pla Nacional de Contingències per contaminació marina accidental.

El Pla Nacional tracta de definir els criteris d'actuació davant episodis de contaminació i d'adaptar la resposta a les normes dels tractats i recomanacions internacionals sobre la matèria.

De manera general, també estableix les bases que permetran una acció coordinada i eficaç amb els mitjans humans i materials adscrits als diferents plans que operin conjuntament en la mateixa emergència.

3.4.3.2. Sistema d'informació

La coordinació entre el CAMBAL i el Pla Nacional implica el flux d'informació entre el CECOP (a través del SEIB 112) i l'organisme rector. Aquest flux d'informació ha d'incloure:

- Els avisos de situació de prealerta del Pla CAMBAL.
- L'activació del Pla Alerta o Pla Emergència.
- L'abast i les característiques de l'accident, l'afectació al medi ambient, a la població i altres dades que es considerin d'interès.
- Fase d'activació del Pla CAMBAL i previsió de l'evolució de la situació d'emergència.
- La desactivació del Pla.

3.4.3.3. Òrgans de direcció

Quan l'emergència sigui declarada d'interès nacional (fet que suposa l'activació del Pla Nacional) o quan el director o de la directora del CAMBAL ho sol·liciti, les funcions de direcció i de coordinació de l'emergència seran exercides per l'organisme rector, que comptarà amb el suport del CECOP, transformat, llavors, en Centre de Coordinació Operativa Integrat (CECOPI).

L'organisme rector ha d'estar format pel delegat o per la delegada del Govern a les Illes Balears i el director o directora del CAMBAL, o persones en qui deleguin.

L'organisme rector pot canviar la ubicació del CECOPI si amb això s'aconsegueix una millora en el desenvolupament de les seves accions.

L'organisme rector disposa, com a òrgans de suport, del Consell Assessor i del Gabinet d'Informació, la composició dels quals s'ha de revisar d'acord amb les noves necessitats.

En la composició dels grups d'acció s'han d'introduir els canvis imprescindibles per a una millor integració i cooperació de les possibles unitats que hi intervinguin.

3.4.3.4. Assignació de mitjans i recursos de titularitat estatal

L'assignació de mitjans i de recursos de titularitat estatal s'ha d'efectuar tal com defineix la Resolució, de 4 de juliol de 1994, de la Secretaria d'Estat d'Interior per la qual es disposa la publicació de l'Acord del Consell de Ministres sobre criteris d'assignació de mitjans i recursos de titularitat estatal als plans territorials de protecció civil.

3.4.3.5. Col·laboració de les Forces Armades

Quan les característiques de l'emergència ho aconsellin, el director o la directora del Pla ha de formular la petició de col·laboració d'unitats militars a través del delegat o delegada del Govern.

El delegat o delegada del Govern a les Illes Balears ha de efectuar-ne la sol·licitud a les autoritats militars competents.

Per facilitar la coordinació, una persona representant de l'autoritat militar s'ha d'integrar en el Consell Assessor. Aquesta persona representant actuarà d'enllaç amb els comandaments de les unitats participants, a qui ha de transmetre les missions generals per complir. La participació de mitjans militars es farà sempre per unitats completes, sota el comandament dels seus comandaments naturals.

En les accions d'intervenció de les FAS, el cap o la cap del grup corresponent ha de facilitar el detall de les missions sobre el terreny, amb la consulta prèvia amb el cap o la cap de la unitat militar participant.

3.4.3.6. Sol·licitud de mitjans d'auxili de la Unió Europea o del REMPEC

La sol·licitud de mitjans de titularitat europea o del Regional Marine Pollution Emergency Response Center (REMPEC) s'ha d'efectuar després d'haver exhaurit les possibilitats d'incorporació de mitjans estatals, d'acord amb els procediments establerts per aplicar la Resolució del Consell de les Comunitats Europees de 8 de juliol de 1991 sobre la millora d'assistència recíproca entre estats membres, en cas de catàstrofes naturals o tecnològiques.

En cas que faci falta disposar de mitjans d'auxili de la Unió Europea o del REMPEC, el procediment per sol·licitar-los s'ha de canalitzar mitjançant petició del director o directora del CAMBAL (a través del SEIB 112) al delegat o a la delegada del Govern a les Illes Balears.

3.4.4. Criteris per activar simultàniament els distints plans de contingència

A continuació es presenta l'esquema d'activació dels diferents plans de contingència per contaminació d'aigües marines que estan previstos en el Pla Nacional actualment vigent. De l'observació de l'esquema es dedueix:

Si es produeix un abocament o accident que afecti únicament un vaixell en aigües jurisdiccionals espanyoles, s'ha d'activar el Pla Nacional. La direcció del Pla Nacional ha de comunicar al SEIB 112 la incidència, el qual ha de valorar l'activació del CAMBAL tenint en compte les possibilitats que la substància vessada afecti la costa.

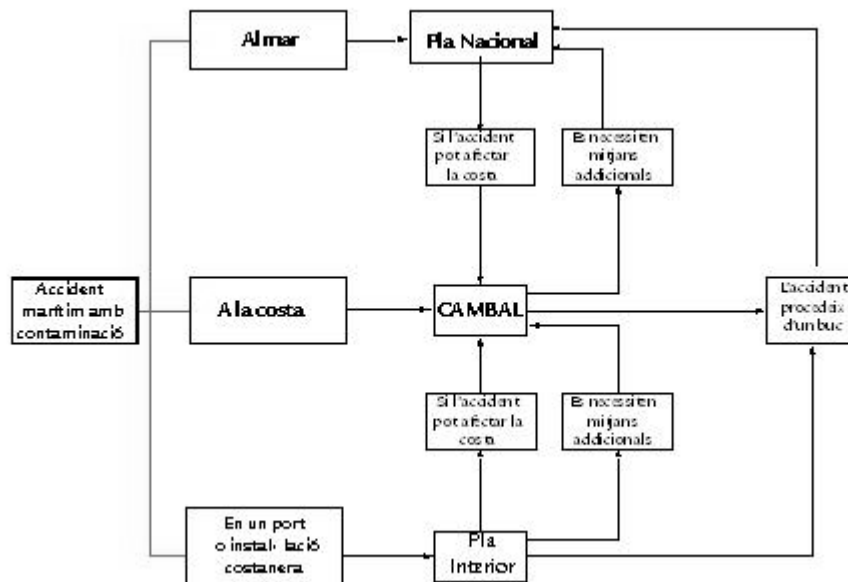
Si l'accident és un abocament al mar de productes contaminants des d'un vaixell accidentat en la costa, s'ha d'activar el Pla Nacional i el CAMBAL. Els mitjans aportats pel Pla Nacional actuaran en suport del CAMBAL i s'han de seguir les directrius que s'hi descriuen.

Abocament al mar de productes contaminants des d'un port, una instal·lació costanera o interior sense que estigui implicat un vaixell. En aquest cas, s'ha d'activar en primer lloc el Pla Interior de Contingències; i si la magnitud de l'abocament és tal que els mitjans que hi ha adscrits són insuficients, s'ha d'activar el Pla Territorial de Contingències i s'ha d'actuar d'acord amb el nivell de gravetat definit en el mateix Pla i l'administració corresponent. El Pla Nacional i els mitjans que s'hi adscriuen s'han d'activar únicament a petició d'un òrgan competent de la Comunitat Autònoma i ha d'actuar en suport del Pla Territorial activat.

Abocament al mar de productes contaminants des d'una instal·lació costanera en el qual estigui implicat un vaixell. En primer lloc, s'han d'activar els mitjans corresponents al Pla Interior de Contingències i, si la magnitud de l'abocament és tal que els mitjans que hi ha adscrits són insuficients, s'ha d'activar el Pla

Nacional. La direcció del Pla Nacional ha de comunicar al SEIB 112 la incidència, el qual ha de valorar l'activació del CAMBAL tenint en compte les possibilitats que la substància vessada afecti la costa.

(IMATGE 13)



3.5. Mesures

3.5.1. Determinació de la zona d'afectació

En cas que l'accident impliqui vessament de substàncies contaminants a les aigües marines, s'ha de:

- Determinar l'abast de la contaminació.
- Delimitar les zones on hi ha d'haver accions de rescat.
- Atendre unes altres emergències que se'n puguin derivar i definir-hi la resposta.

Per determinar la zona d'afectació, el director o la directora del Pla ha de disposar de diferents fonts d'informació:

- La facilitada pel Consell Assessor
- La facilitada pel director tècnic o la directora tècnica d'operacions (DTOP)
- La procedent dels municipis afectats

Amb aquestes informacions, el director o la directora del Pla ha de definir, si pertoca, zones de actuació prioritàries.

3.5.2. Protecció del medi ambient

Per minimitzar els efectes sobre el medi ambient que pot produir l'abocament d'una substància contaminant, han d'adoptar-se un conjunt de mesures que pal·liïn el dany causat. Aquestes mesures s'han de definir amb la participació dels òrgans competents en matèria de medi ambient.

3.5.3. Control d'accessos

El control d'accessos, tant al mar com a terra, té com a objectiu controlar les entrades i sortides de persones, embarcacions i vehicles a les zones d'actuació prioritàries. Amb aquest control es pretén:

- Facilitar l'entrada i sortida dels Grups d'Acció a la zona d'emergència.
- Evitar que persones alienes a la gestió de l'emergència puguin accedir a la zona d'emergència.
- Garantir que els grups actuants puguin desenvolupar les seves funcions sense ingerències externes.
- Establir el control del trànsit i la posada a disposició dels vehicles dels diferents grups.
- Evitar la dispersió de la contaminació des de les zones contaminades cap a zones adjacents.

En definitiva, el control d'accessos ha de preveure el trànsit rodat i el trànsit marítim i implica tallar, desviar i controlar el trànsit en la zona afectada. Aquesta

és una tasca, a terra i a la mar, dels Grups de Seguretat.

3.5.4. Confinament

El confinament és una mesura de protecció de la població que es pot veure afectada per un accident. Consisteix a tancar-se en un local aïllat de l'exterior, preferentment sense finestres. S'han de tancar amb cura les obertures, incloent-hi les entrades d'aire, després d'haver aturat les instal·lacions de climatització i ventilació.

S'ha d'aplicar únicament en aquells casos de contaminació marina per productes que, quan s'aboquin al mar —a part de l'impacte ambiental que originen—, puguin desencadenar accidents amb efectes sobre la població de les zones pròximes. Per exemple, en el cas d'un vessament d'un producte que en evaporar-se generi un núvol tòxic que, si és desplaçat pel vent, pot arribar a una població pròxima.

3.5.5. Evacuació

Aquesta mesura consisteix a desallotjar la població de les zones de risc i allotjar-la en llocs segurs.

Els diversos plans d'actuació i els interiors han de preveure la determinació dels elements vulnerables que podrien veure's afectats. També han de preveure els mecanismes d'avís i alerta i informació, les vies d'evacuació i els llocs adequats d'allotjament en cas d'evacuació.

La decisió d'evacuar i allotjar la població la prendrà el director o directora del CMBAL d'acord amb el batle, batlessa o batles i batlesses dels municipis corresponents. En cas d'urgència, la decisió pot ser adoptada pel director o directora d'operacions. El Grup de Seguretat ha de dur a terme l'evacuació sota la coordinació del lloc de Comandament Avançat i amb el suport dels grups actuants que es considerin necessaris segons les característiques de l'emergència.

Tenint en compte el temps necessari per a una evacuació segura i la quantitat de mitjans que implica, únicament és recomanable evacuar la població en aquells casos que el confinament no sigui eficaç. Per exemple, quan les construccions no ofereixen un bon aïllament respecte de l'exterior i, per tant, no siguin adequades per garantir un bon confinament. També en aquells casos que, tenint en compte les característiques de la substància contaminant implicada en l'accident (per exemple, substància que produeix vapors explosius en ambients tancats), el confinament no sigui la mesura adequada.

3.5.6. Avís a la població

3.5.6.1. Definició i objectius

Els principals objectius que es pretenen aconseguir amb els avisos i la informació a la població són els següents:

- Alertar i informar la població sobre l'accident i sobre les principals actuacions que es duen a terme per solucionar l'emergència.
- Assegurar l'autoprotecció.
- Mitigar les conseqüències de l'accident.

La informació procedent del director o directora del Pla ha d'ajustar-se a pautes preestablertes per a cada situació i segons el tipus de notificació que s'emeti (consell, ordre, etc.). El Gabinet d'Informació ha de difondre als mitjans de comunicació social (ràdio, televisió, etc.) les notícies que el director o directora del Pla consideri oportunes.

Aquesta informació ha de ser concisa i adequada al moment i a la gravetat de l'emergència o de l'incident.

3.5.6.2. Procediment

En l'apartat següent es presenta el procediment general d'avís a la població

3.5.6.3. Mitjans per utilitzar

Megafonia

En un primer nivell, s'han d'utilitzar sistemes de megafonia amb els quals es pot informar la població de les mesures de protecció d'aplicació imminent.

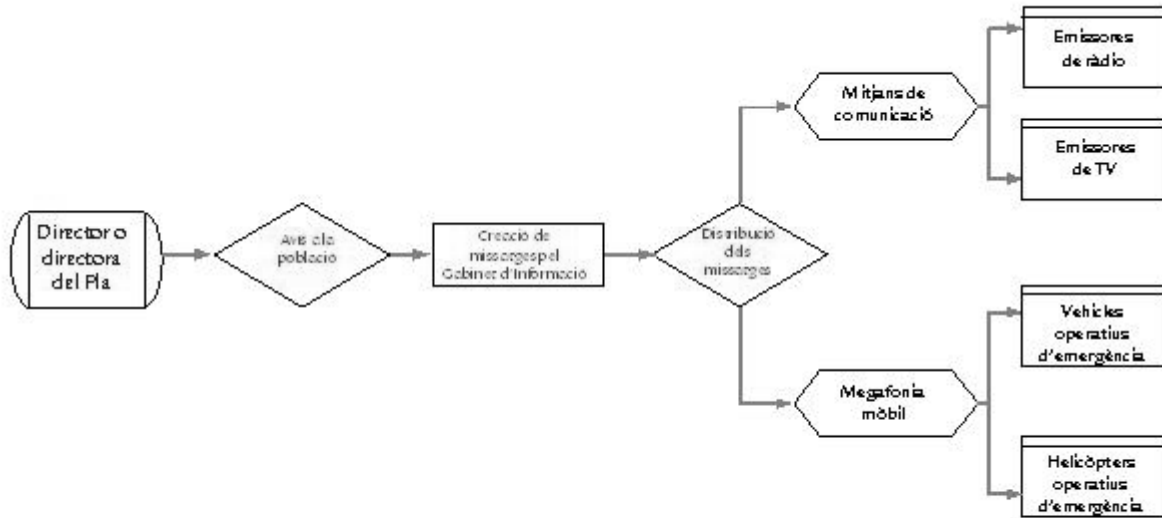
Aquests sistemes de megafonia han d'estar prevists en el Pla d'Actuació i s'ha de dotar d'aquests sistemes a les forces de l'ordre públic en el municipi.

Mitjans de comunicació

En un segon nivell, els avisos a la població s'han d'efectuar a través dels mitjans de comunicació social (ràdio, televisió). El Gabinet d'Informació ha de facilitar els missatges per difondre'ls.

Aquestes emissores i les seves freqüències s'han de donar a conèixer a la població a través de les campanyes de divulgació previstes en la fase d'implantació.

(IMATGE 14)



Informació telefònica

La informació telefònica a la població s'ha de facilitar a través del SEIB 112.

4. Implantació

4.1. Introducció

Després d'haver aprovat el Pla de Contingència per Contaminació Accidental d'Aigües Marines de la Comunitat Autònoma de les Illes Balears i d'haver estat homologat per la Comissió Nacional de Protecció Civil i Emergències, la Direcció General d'Emergències ha de promoure les actuacions necessàries per implantar-lo i mantenir-ne l'operativitat.

En concret, en els tres mesos següents de l'entrada en vigor del document, s'ha d'establir una planificació anual de les activitats que hagin de desenvolupar-se, tant pel que fa a dotació d'infraestructures, divulgació i simulacres com pel que fa a l'actualització i revisió periòdica d'aquest.

4.2. Aspectes generals de la implantació

4.2.1. Definició

La implantació del Pla comprèn les accions que s'han de dur a terme per fer que el Pla sigui una realitat i assegurar-ne, d'aquesta manera, l'operativitat en el cas de produir-se un accident.

4.2.2. Òrgan gestor

Correspon a la Direcció General d'Emergències, òrgan gestor del Pla, i a les persones responsables dels organismes implicats en el desenvolupament del Pla, dur a terme totes les actuacions necessàries per assegurar-ne la implantació adequada i el manteniment permanent.

La Direcció General d'Emergències ha de convocar totes les entitats compromeses a una sessió de coordinació anual i a una reunió anual d'avaluació de resultats de l'aplicació del Pla.

4.2.3. Accions d'implantació

4.2.3.1. Consideracions generals

Les accions d'implantació s'han de regir pel que estableix el capítol 8, 'Implantació i manteniment dels plans de protecció civil', del Decret 50/1998, de 15 de maig, pel qual s'aprova el Pla Territorial d'Emergències de les Illes Balears.

Després d'haver aprovat aquest Pla, l'òrgan gestor, a través dels òrgans competents del Govern dels Illes Balears, ha de promoure les accions necessàries per al correcte funcionament de les previsions d'organització, coordinació i operativitat que s'hi preveuen.

Aquest mandat s'estén a totes les entitats que estan implicades en les previsions establertes en aquest document.

En un termini inferior a tres mesos des que es publiqui l'homologació del Pla en el Butlletí Oficial de les Illes Balears, s'ha d'establir un programa anual de seguiment de les activitats que hagin de desenvolupar-se en compliment d'aquest.

Aquest programa ha de preveure les necessitats de dotació d'infraestructures, campanyes de divulgació i d'organització de simulacres.

Igualment, ha de concretar els canals d'informació que facilitin l'actualització permanent dels recursos i la revisió periòdica de l'operativitat i dels resultats del Pla.

4.2.3.2. Verificació d'estructura

S'ha de verificar l'existència i la idoneïtat de la funcionalitat de les infraestructures bàsiques per al seu funcionament, i especialment:

— Dotació de mitjans necessaris per al CECOPI i el Gabinet d'Informació. Designació de les persones responsables de cada lloc de l'estructura proposada i del corresponent sistema per localitzar-les.

— Designació de comandaments i persones substituïdes de cada grup operatiu i els sistemes de mobilització.

— Establiment de protocols, convenis i acords amb les entitats i els organismes necessaris per executar el Pla.

4.2.3.3. Comprovació i assignació de mitjans

— Comprovació de la disponibilitat dels mitjans i recursos adscrits al Pla.
— Comprovació i dotació de sistemes d'avís a la població (dotació a les forces de l'ordre i, especialment, Policia Local).

— Comprovació i dotació, si pertoca, dels mitjans necessaris al CECOP, als grups d'intervenció, al Gabinet d'Informació i al Centre d'Emergències.

— Comprovació i dotació dels mitjans necessaris, si pertoca, per assegurar les comunicacions i transmissions durant l'emergència.

4.2.3.4. Assegurança del coneixement del Pla

Assegurar que les persones que intervinguin en l'aplicació del Pla el coneixen amb el nivell que requereix la seva intervenció en aquest i que coneixen els procediments i protocols necessaris per actuar.

Comprovar l'eficàcia del model implantat mitjançant l'organització d'exercicis i simulacres totals o parcials en els quals intervinguin els diferents òrgans i grups de l'estructura prevista.

4.3. Programa de formació

4.3.1. Definició

Comprèn les accions formatives per assegurar el coneixement del Pla per part de la totalitat dels organismes i operatius intervinents.

4.3.2. Públic objectiu del programa de formació

El públic objectiu del programa de formació del Pla és el següent:

— Responsables del Pla (membres del CECOP, del Consell Assessor i del Gabinet d'Informació)

— Responsables polítics i tècnics de les diferents administracions i organismes implicats

— Portaveus de les diferents administracions i organismes implicats

— Alts càrrecs dels grups d'intervenció

— Càrrecs intermedis dels grups d'intervenció

— Actuants de base

— Persones voluntàries.

— Mitjans de comunicació.

4.3.3. Calendari

En els sis mesos següents que comenci a vigir el Pla, s'ha de desenvolupar el programa de formació previst en aquest document, que s'ha de dur a terme en el termini de nou mesos a partir de l'aprovació del Pla.

4.3.4. Objectius

— Coneixement dels elements bàsics del marc legal en què es desenvolupa la planificació.

— Coneixement del risc de contaminació accidental d'aigües marines a les Illes Balears.

— Coneixement de l'estructura, les funcions i les responsabilitats en el Pla.

— Coneixement dels protocols interinstitucionals de coordinació i col·laboració prevists en el Pla.

— Coneixement dels procediments del Pla.

4.3.5. Metodologia

La metodologia per impartir la formació ha de combinar:

— Sessions presencials organitzades per grups basats en l'estructura territorial de les illes de manera que hi participin els efectius de poblacions pròximes entre si.

— Sessions telemàtiques basades en la teleformació a través d'Internet d'índole teòrica i de resolució d'exercicis pràctics.

— Sessions pràctiques que han de consistir a dur a terme simulacres.

4.3.6. Continguts

El Pla s'estructurarà a través de:

4.3.6.1. Jornades de formació de directius

Les jornades de formació s'adrecen a les persones responsables polítiques i tècniques de les institucions implicades en el Pla i tracten:

— El Pla de Contingència per Contaminació Accidental d'Aigües Marines

— Direcció del Pla

— Anàlisi del risc i de les seves conseqüències

— Coordinació entre institucions

— Protocols i procediments del Pla

— Mesures de protecció, rehabilitació i restauració del Pla

— Aspectes econòmics i polítics derivats de l'aplicació del Pla i de la tornada a la normalitat

4.3.6.2. Cursos de formació per a comandaments intermedis

Aquests cursos de formació s'adrecen als comandaments i quadres tècnics de les institucions implicades en el Pla i tracten:

— El Pla de Contingència per Contaminació Accidental d'Aigües Marines

— Anàlisi del risc i de les seves conseqüències

— Coordinació entre institucions

— Protocols i procediments del Pla

— Mesures de protecció, rehabilitació i restauració del Pla

4.3.6.3. Cursos de formació per a operatius

Aquests cursos de formació s'adrecen a les persones operatives de base i voluntàries i tracten:

— Anàlisi del risc i de les seves conseqüències.

— Protocols i procediments del Pla.

4.3.6.4. Organització d'exercicis i simulacres

Definició

Són les accions que s'han de dur a terme perquè les distintes persones responsables i efectius afectats per l'aplicació del Pla es familiaritzin amb els procediments, protocols, mitjans i recursos que cal emprar en cas d'aplicació real del Pla.

Aquestes accions han de ser de dos tipus:

— Exercicis d'ensinistrament, en el cas de mobilització parcial dels recursos humans i materials del Pla.

— Simulacres en el cas d'una mobilització total davant d'un supòsit de emergència.

Objectius

- Comprovar el funcionament i l'eficàcia dels avisos a la població.
- Comprovar la rapidesa de mobilització dels diferents efectius d'actuació i de l'aplicació de les mesures de protecció.
- Comprovar el funcionament dels diferents operatius i avaluar-ne l'eficàcia operativa.
- Comprovar la funcionalitat i l'operativitat del Pla i detectar les necessitats de modificar-lo si pertoca.

Periodicitat

- Els exercicis pràctics s'han de dur a terme, com a mínim cada any. Les persones responsables dels diferents operatius ho són també de planificar i dur a terme els exercicis pràctics.
- Els simulacres s'han de dur a terme una vegada l'any a cada illa. La Direcció General d'Emergències, en col·laboració amb els serveis d'emergència de cada consell insular, és responsable de planificar-los i executar-los.

4.3.6.5. Metodologia

- Establir el supòsit d'emergència que s'hagi d'afrontar amb tots els detalls necessaris per determinar-ne una operativitat.
- Elaborar les llistes de comprovació per avaluar l'exercici o el simulacre.
- Determinar els sistemes de control i avaluació de l'exercici o simulacre i determinar qui els controla, a quins llocs i amb quins instruments comptaran per controlar-los.
- Aplicar el Pla mitjançant la posada en marxa dels procediments i els protocols i la simulació de les diferents fases del supòsit.
- Avaluar mitjançant l'aplicació dels elements avaluadors establerts.
- Proposar actuacions per millorar l'operativitat i de mesures de revisió i modificació del Pla com a conseqüència dels exercicis i simulacres realitzats.

4.4. Informació a la població

4.4.1. Definició

Són les accions i els procediments adreçats a informar adequadament la població sobre tot allò relacionat amb el Pla i amb l'emergència en el cas que es produeixi.

4.4.2. Fases

4.4.2.1. Implantació d'objectius

- Informar la població amb l'objectiu de divulgar el Pla.
- Facilitar la familiarització de la població amb les mesures de prevenció i protecció.
- Familiaritzar la població amb els diferents aspectes de l'avís a la població en cas d'emergència.

Requeriments

- Ha de ser una informació de tipus preventiu i en la finalitat d'aconseguir una conscienciació de la població.
- Ha d'informar-se la població sobre les mesures d'autoprotecció i protecció necessàries en casos d'emergència.
- També s'ha d'informar a través dels mitjans pels quals es transmetrà la informació en cas que ocorregués l'emergència.
- S'ha d'orientar en forma de campanyes periòdiques adreçades a diferents grups de població.

4.4.2.2. Continguts

Informació sobre autoprotecció

En aquest apartat s'ha d'incloure:

- El concepte d'autoprotecció definit com les mesures d'utilització dels recursos materials i humans disponibles en cada cas per a la prevenció, neutralització o mitigació dels efectes d'un accident per contaminació accidental d'aigües marines.
- Consells de prevenció relacionats amb l'autoprotecció en el cas d'accident per contaminació accidental d'aigües marines.

Suports

Com a suports per difondre les mesures de prevenció es proposa:

- Editar fullets informatius sobre l'emergència de mesures de autoprotecció i de mesures previstes en el Pla.
- Editar fitxes amb consells d'emergència i telèfons d'emergència.
- Editar una pàgina web amb consells i mesures per al cas d'accident per contaminació accidental d'aigües marines.

4.4.2.3. Emergència: mesures de protecció

Les mesures de protecció a la població comprenen:

Mesures d'autoprotecció personal

Les mesures d'autoprotecció personal són les mesures senzilles que poden ser portades a terme per la població. S'han de divulgar en la fase d'implantació del Pla.

Pautes per a casos d'accident

S'ha d'indicar als ciutadans i les ciutadanes les mesures que han d'adoptar en cas d'accident i s'han de difondre a través dels mitjans de comunicació.

4.5. Manteniment

4.5.1. Definició

Conjunt d'actuacions destinades a mantenir operatiu el Pla i a millorar-ne l'estructura i l'aplicabilitat.

4.5.2. Objectius

- Mantenir actualitzat el Pla.
- Millorar els procediments d'aplicació del Pla.
- Incorporar al Pla les actualitzacions i mesures necessàries per incrementar-ne l'aplicabilitat.
- Actualitzar els catàlegs de riscos, de mitjans i de recursos.

4.5.3. Requeriments

Qualsevol alteració que afecti l'organització del Pla ha de ser comunicada amb la suficient antelació a la Direcció General d'Emergències amb la finalitat que l'òrgan competent en mantengui la vigència i l'operativitat.

Així mateix, aquest compromís s'estén als organismes responsables amb incidència en el Pla i, especialment, referent a la revisió periòdica del Directori.

4.5.4. Periodicitat

La Direcció General d'Emergències ha de comprovar-ne l'operativitat almenys una vegada l'any.

4.5.5. Metodologia

4.5.5.1. Incorporació de modificacions d'estructura i organització

Ordinària

La Direcció General d'Emergències ha de sol·licitar, dins el primer mes de cada any, a tots els organismes i les institucions implicats en el Pla les modificacions d'estructura i organització que puguin afectar-ne a l'aplicabilitat.

En haver rebut les modificacions, la Direcció General d'Emergències ha d'analitzar-les i incorporar al Pla les que cregui pertinents, havent-les consultat amb el Consell Assessor i amb l'informe previ de la Comissió Balear d'Emergències i Protecció.

Extraordinàries

Qualsevol modificació de tipus organitzatiu i estructural que es dugui a terme en qualsevol de les institucions i entitats implicades en el Pla, s'ha de posar en coneixement de la Direcció General d'Emergències, la qual —havent consultat el Consell Assessor i amb l'informe previ de la Comissió Balear d'Emergències i Protecció— s'ha d'incloure en el Pla, si pertoca.

Actualització i manteniment de bases de dades

Catàleg de riscos

Actualització inicial

El catàleg de riscos ha d'actualitzar-se durant el primer any després d'haver-se aprovat el Pla.

Per actualitzar-ne el catàleg, la Direcció General d'Emergències ha d'establir la metodologia de treball, en la qual s'ha de determinar si es fa mitjançant actuació directa o a través de la contractació d'empreses especialitzades.

Actualització permanent

Les zones de risc no detectades inicialment pels ajuntaments i els consells insulars o que vagin apareixent com a conseqüència de modificacions del territori a causa d'actuacions relacionades amb l'urbanisme o la creació d'infraestructures, s'han d'incorporar a la base de dades. Amb aquest efecte, els ajuntaments i els consells ho han de posar en coneixement de la Direcció General d'Emergències i el director o la directora general ha d'ordenar incloure-les en el catàleg.

Actualització anual

Anualment, els serveis de la Direcció General d'Emergències han de revisar el catàleg de riscos i han de proposar-ne les modificacions que creguin convenients. Amb l'autorització prèvia del director o de la directora general d'Emergències, s'inclouran en el Pla.

Catàleg de mitjans i recursos**Actualització inicial**

El catàleg de mitjans i recursos s'han d'actualitzar en els sis primers mesos després d'haver-se aprovat el Pla.

Aquesta actualització ha de consistir en la comprovació i l'anàlisi individualitzada de cada entitat detectada en l'elaboració del Pla i dels recursos i mitjans dependents de cadascuna.

Per a l'actualització, la Direcció General d'Emergències ha d'establir la metodologia de treball, en què s'ha de determinar si es duu a terme mitjançant actuació directa o a través de la contractació d'empreses especialitzades.

Actualització anual

Anualment, els serveis de la Direcció General d'Emergències han de revisar el catàleg de mitjans i recursos i han de proposar-ne les modificacions que creguin convenients. Amb l'autorització prèvia del director o directora general d'Emergències, s'inclouran en el Pla.

Actualització i revisió de procediments**Actualització anual**

Anualment, s'han de revisar i actualitzar els procediments previstos per aplicar el Pla.

Amb aquesta finalitat, la Direcció General d'Emergències ha de sol·licitar als organismes i les entitats implicats en el Pla dins els dos primers mesos de l'any que formulin les propostes de modificació dels procediments.

En haver rebut les propostes dins el primer quadrimestre, la Direcció General d'Emergències les analitzarà. Una vegada consultat el Consell Assessor i amb l'informe previ de la Comissió d'Emergències i Protecció, les inclourà en el Pla i n'informarà la totalitat dels organismes i entitats implicades en l'aplicació del Pla.

Actualització com a conseqüència d'exercicis i simulacres

Quan, com a conseqüència de la realització d'exercicis i simulacres, es detectin necessitats de revisió i de modificació dels procediments, les entitats i els organismes implicats ho posaran en coneixement de la Direcció General d'Emergències en l'informe d'avaluació de l'actuació. La Direcció General, després de consultar-les amb el Consell Assessor i amb l'informe previ de la Comissió d'Emergències i Protecció, les inclourà en el Pla i n'informarà tots els organismes i entitats implicades en l'aplicació del Pla.

Formació permanent**Definició**

La formació del personal implicat, prevista en la fase d'implantació, ha de ser una labor continuada, ja que es tracta d'un document viu subjecte a constants revisions i actualitzacions.

Grups de públic objectiu del programa de formació permanent

El públic objectiu del programa de formació del Pla són els següents:

- Responsables del Pla (membres del CECOP, del Consell Assessor i del Gabinet d'Informació)
- Responsables polítics i tècnics de les diferents administracions i organismes implicats
- Portaveus de les diferents administracions i organismes implicats
- Alts càrrecs dels grups d'intervenció.
- Càrrecs intermedis dels grups d'intervenció
- Actuants de base
- Persones voluntàries

Metodologia

La metodologia per impartir la formació ha de consistir a fer sessions telemàtiques basades en la teleformació a través d'Internet d'índole teòrica i de resolució d'exercicis pràctics.

Continguts

S'ha de divulgar el Pla a través de la pàgina web de la Direcció General d'Emergències. S'han de col·locar en la xarxa les unitats didàctiques de formació permanent per a comandaments i quadres intermedis i operatius que es creguin necessaris per actualitzar la formació del Pla. Els grups de públic objectiu de la formació han d'organitzar els cursos corresponents en el termini que indiqui la Direcció General i fer els qüestionaris d'avaluació previstos. Si se superen els qüestionaris d'avaluació, s'emetrà l'acreditació corresponent. No obstant això, es poden programar els cursos presencials que es creguin oportuns per a l'efectiva capacitat dels grups de formació.

4.5.5.2. Informació i divulgació periòdiques

Igual que en el cas de formació, la informació a la població s'ha de programar d'una forma periòdica anual i s'ha de desenvolupar per mitjà de campanyes.

— o —

3.- D'altres disposicions**CONSELLERIA DE PRESIDÈNCIA**

Num. 23074

Resolució del conseller de Presidència de 26 de novembre de 2008 per la qual es disposa el cessament de la senyora Maria Teresa Rigo Carratalà com a personal eventual de la Conselleria de Presidència

L'article 20 de la Llei 3/2007, de 27 de març, de la funció pública de la Comunitat Autònoma de les Illes Balears, disposa que és personal eventual el que, en virtut d'un nomenament legal, ocupa, amb caràcter temporal, llocs de treball considerats de confiança o d'assessorament especial de la Presidència o dels consellers o les conselleres, no reservats a personal funcionari de carrera, i que el president o la presidenta i els consellers o les conselleres nomenen i fan cessar lliurement el seu personal eventual, sense que, en cap cas, el cessament doni dret a indemnització. Així mateix, es disposa que aquests nomenaments i cessaments s'han de publicar en el Butlletí Oficial de les Illes Balears.

El dia 19 de novembre de 2008 la senyora Maria Teresa Rigo Carratalà va presentar un escrit de renúncia amb efectes del dia 30 de novembre de 2008, del lloc de feina de secretari/a, personal eventual de la Conselleria de Presidència, en el qual va ser nomenat el dia 1/01/2008

Per tot això, dict la següent

RESOLUCIÓ

Primer. Es disposa el cessament de la senyora Maria Teresa Rigo