

Secció III. Altres disposicions i actes administratius

ADMINISTRACIÓ DE LA COMUNITAT AUTÒNOMA

CONSELLERIA D'AGRICULTURA, MEDI AMBIENT I TERRITORI

10648

Resolució del conseller d'Agricultura, Medi Ambient i Territori de 6 de juny de 2014, per la qual s'estableix zona remota tot el territori de la comunitat autònoma de les Illes Balears

L'eliminació dels subproductes d'origen animal no destinats al consum humà (en endavant SANDACH) mitjançant enterraments controlats, en particular cadàvers d'animals morts a les explotacions ramaderes, pot justificar-se en situacions específiques, especialment en zones remotes. La normativa europea d'aplicació així ho preveu en circumstàncies especials, sota la supervisió de l'autoritat competent.

En el cas de les Illes Balears la insularitat i l'absència de plantes de transformació o de plantes d'incineració suficients determina addicionalment que la recollida, el transport i l'eliminació dels SANDACH suposi un cost elevat, molt superior a la mitjana de l'Estat.

Consegüentment, fins que no estigui en funcionament la infraestructura que possibiliti el tractament dels SANDACH a un preu assumible i no desproporcionat, és necessari establir mesures per eliminar certs subproductes que es generen en les explotacions ramaderes i en els escorxadors d'animals d'abastament mitjançant l'enterrament *in situ*, sempre que s'eviti la transmissió de riscos per a la salut humana, la salut animal i el medi ambient. Per enterrament *in situ* s'entén l'efectuat a la pròpia explotació ramadera on s'han originat o en aquells llocs que l'autoritat competent determini.

Aquestes mesures en casos excepcionals, com és el cas d'aparició de determinats brots de malalties que aconsellin la recollida dels SANDACH i el seu trasllat a instal·lacions autoritzades d'eliminació, podran deixar-se sense efecte.

El Reglament (CE) núm. 1069/2009 del Parlament Europeu i del Consell, de 21 d'octubre de 2009, pel qual s'estableixen les normes sanitàries aplicables als subproductes animals i als productes derivats no destinats al consum humà, regula les condicions en les quals s'han de recollir, transportar i transformar o eliminar aquest productes, i determina, en l'article 19.1 *b*, que les autoritats competents poden autoritzar, en zones remotes, l'eliminació de certs subproductes mitjançant l'enterrament *in situ*, sota supervisió oficial, sempre que s'eviti la transmissió de riscos per a la salut pública i la salut animal.

Addicionalment, el Reglament (UE) núm. 142/2011 de la Comissió, de 25 de febrer de 2011, pel qual s'estableixen les disposicions d'aplicació del Reglament (CE) núm. 1069/2009, estableix en el capítol III de l'annex VI normes especials de recollida i transformació de SANDACH en zones remotes. En la secció 1, punt 1, defineix l'eliminació de subproductes mitjançant l'enterrament *in situ* com l'eliminació que es pot efectuar, quan l'autoritat competent ho autoritzi, en els establiments on s'hagin originat, en un abocador autoritzat o en llocs que permetin minimitzar el risc per a la salut pública o animal o el medi ambient, a condició que el lloc es trobi a una distància suficient que permeti a l'autoritat competent gestionar la prevenció del risc per a la salut pública i animal i el medi ambient.

L'article 3 del Reial decret 1131/2010, de 10 de setembre, pel qual s'estableixen els criteris per establir les zones remotes a l'efecte d'eliminar determinats SANDACH generats a les explotacions ramaderes, estableix que en el cas de les comunitats autònomes insulars els criteris que s'han de complir són l'absència de plantes de transformació o eliminació adequades o suficients per al tractament dels subproductes que es vulguin exceptuar.

El Reial decret 1528/2012, de 8 de novembre, pel qual s'estableixen les normes aplicables als subproductes animals i als productes derivats no destinats a consum humà, estableix disposicions específiques d'aplicació a Espanya d'aquests reglaments, i d'acord amb l'article 19 del Reglament (CE) núm. 1069/2009, determina que les autoritats competents poden autoritzar, en zones remotes, l'eliminació de certs subproductes mitjançant l'enterrament *in situ*, sota supervisió oficial.

El Decret 6/2013, de 2 de maig, del president de les Illes Balears, modificat pel Decret 15/2013, de 7 de juny, pel qual s'estableixen les competències i l'estructura orgànica bàsica de les conselleries de l'Administració de la Comunitat Autònoma de les Illes Balears estableix que la Conselleria d'Agricultura, Medi Ambient i Territori exerceix, entre d'altres, les competències en matèria de sanitat animal, planificació hídrica i en matèria de residus.

Per tot això, i atès l'atribució competencial prevista en l'article 20 de la Llei 3/2003, de 26 de març, de règim jurídic de l'Administració de la Comunitat Autònoma de les Illes Balears i a instància dels consells insulars de Menorca, d'Eivissa i de Formentera, dicta la següent



RESOLUCIÓ

Primer

Establir zona remota tot el territori de la comunitat autònoma de les Illes Balears a l'efecte d'eliminar certs subproductes d'origen animal no destinats al consum humà mitjançant l'enterrament *in situ*, sota supervisió oficial.

Segon

Autoritzar l'eliminació mitjançant l'enterrament controlat *in situ* dels subproductes d'origen animal no destinats a consum humà generats a les explotacions ramaderes i als escorxadors d'animals d'abastament especificats en l'annex 1 d'aquesta Resolució.

Tercer

Declarar la vigència d'aquesta Resolució fins al 31 de desembre de 2021, coincidint amb el tercer cicle de planificació hidrològica que es preveu en la Directiva marc de l'aigua.

Quart

Comunicar al Ministeri d'Agricultura, Alimentació i Medi Ambient aquesta declaració, a l'efecte de comunicació a la Comissió Europea.

Cinquè

Publicar aquesta Resolució en el *Butlletí Oficial de les Illes Balears*.

Interposició de recursos

Contra aquesta Resolució —que exhaureix la via administrativa— es pot interposar un recurs potestatiu de reposició davant el conseller d'Agricultura, Medi Ambient i Territori en el termini d'un mes comptador des de l'endemà d'haver-se publicat, d'acord amb l'article 117 de la Llei 30/1992, de 26 de novembre, de règim jurídic de les administracions públiques i del procediment administratiu comú, i l'article 57 de la Llei 3/2003, de 26 de març, de règim jurídic de l'Administració de la Comunitat Autònoma de les Illes Balears.

També es pot interposar directament un recurs contenciós administratiu davant la Sala Contenciosa del Tribunal Superior de Justícia de les Illes Balears en el termini de dos mesos comptadors des de l'endemà d'haver-se publicat, d'acord amb l'article 46 de la Llei 29/1998, de 13 de juliol, reguladora de la jurisdicció contenciosa administrativa.

Palma, 6 de juny de 2014

El conseller d'Agricultura, Medi Ambient i Territori
Gabriel Company Bauzá

ANNEX 1

Tipus de subproductes que poden ser objecte d'eliminació mitjançant l'enterrament *in situ*

- Els cadàvers d'animals de companyia i èquids morts.
- Els cadàvers d'animals de granja o parts de cadàvers, incloent-hi els que continguin material específic de risc (MER) en el moment de l'enterrament, sempre que no s'hi hagi confirmat oficialment la presència d'una encefalopatia espongiforme transmissible (EET) o siguin sospitosos d'estar-ne afectats, d'acord amb el Reglament (CE) núm. 999/2001.
- Els cadàvers d'animals salvatges.
- Els SANDACH de les categories 2 i 3 generats en els escorxadors d'animals d'abastament ubicats en el territori de les Illes Balears.



ANNEX 2

Condicions generals de l'eliminació dels subproductes animals mitjançant l'enterrament *in situ*

L'eliminació mitjançant l'enterrament *in situ* de cadàvers d'animals i altres determinats SANDACH pot tenir lloc:

- En les explotacions ramaderes on s'hagin generat, d'acord amb les normes d'higiene que s'estableixen en l'annex 3, sempre que siguin explotacions ramaderes que no superin els límits d'animals morts que s'indiquen en la taula de l'annex 6.
- En els llocs autoritzats per les autoritats competents en matèria de residus de Mallorca, Menorca, Eivissa i Formentera que permetin minimitzar el risc per a la salut pública, la salut animal i el medi ambient. Aquesta opció és obligatòria per a les explotacions ramaderes que superin els límits que s'estableixen en la taula de l'annex 6, i per als SANDACH de les categories 2 i 3 generats en els escorxadors d'animals d'abastament ubicats en el territori de les Illes Balears que no es destinin a l'eliminació o la transformació en plantes autoritzades.

Els SANDACH, els han de transportar operadors que estiguin inscrits en el Registre nacional de subproductes d'origen animal no destinats a consum humà, tal com es preveu en l'article 20.1 del Reial decret 1528/2012.

ANNEX 3

Normes d'higiene

Els llocs o les fosses d'enterrament ubicats a les explotacions ramaderes han de complir els requisits d'higiene següents:

- Estar situats almenys a 250 metres de qualsevol pou usat com a font d'aigua potable d'abastament públic o d'una deu o font (llevat que hi hagi disposicions més estrictes).
- Estar situats almenys a 50 metres de pous d'aigua potable de consum propi i de qualsevol curs d'aigua, i almenys a 10 metres d'una síquia d'escolament (llevat que hi hagi disposicions més estrictes).
- No trobar-se en punts baixos o zones susceptibles d'inundació.
- Ser prou profunds per permetre ser coberts amb una capa de terra de 80 cm a fi de dissuadir els cans o els animals carronyers d'accedir als cadàvers.
- Les zones centrals de les fosses han de tenir 20 cm d'altura respecte a la superfície original del terreny que formarà un pendent cap els laterals. Posterior a l'enterrament s'ha de portar a terme un manteniment dels pendents durant un període de 2 anys.
- La base i els laterals de les fosses hauran de compactar-se per tal de reduir la permeabilitat dels terrenys.
- Disposar, sobre la capa inferior, d'un element ric en fibra vegetal, com pot ser palla o serradís, o llana, per facilitar la descomposició orgànica dels cadàvers.
- Estar situats almenys a 10 metres de distància per sobre de la zona saturada de l'aquífer.
- No drenar de manera espontània a través de la capa immediatament inferior.
- Estar secs un cop que s'han acabat de fer.
- Disposar d'una capacitat per a animals no superior a l'equivalent a una unitat de bestiar gros (UBG).
- Estar situats a una distància mínima de 10 metres respecte d'una altra fossa.

El conseller d'Agricultura, Medi Ambient i Territori pot autoritzar altres mètodes d'enterraments en l'explotació, sempre i quan es pugui garantir que es realitzen en condicions equivalents als esmentat pel que fa a la minimització de riscos per a la salut animal i medi ambient.

ANNEX 4

Obligacions dels titulars d'explotacions ramaderes

Els titulars i els responsables d'explotacions ramaderes on es duguin a terme els enterraments tenen les obligacions següents:

1. Enterrar sense demora els animals morts i els SANDACH susceptibles d'eliminació mitjançant l'enterrament *in situ* excepte quan, d'acord amb la normativa d'encefalopaties espongiformes transmissibles i la resta de la normativa de sanitat animal, hagin de ser objecte de presa de mostres per al diagnòstic de malalties animals.
2. Inspeccionar periòdicament els llocs d'enterrament o les fosses per comprovar les possibles anomalies i, si és necessari, adoptar mesures correctores.
3. Mantenir un registre en què almenys s'indiquin els aspectes següents:
 - Localització exacta dels llocs o les fosses d'enterrament.
 - Dates dels enterraments.
 - Espècies i quantitat d'animals enterrats.





4. Trametre a la Direcció General de Medi Rural i Marí o als consells insulars en els casos que l'explotació estigui ubicada a Menorca, Eivissa o Formentera, una declaració responsable en la qual consti que l'explotació ramadera no superarà el límit màxim admissible d'animals morts per hectàrea i any que figura en la taula de l'annex 6, i que, per aquest motiu, enterra els animals morts a la seva explotació.

ANNEX 5**Supervisió de l'autoritat competent**

La Direcció General de Medi Rural i Marí o els òrgans dels consells insulars que tinguin atribuïdes les competències en aquesta matèria supervisaran en el marc de les inspeccions previstes en el programa de control oficial d'higiene de la producció primària ramadera o quan es consideri necessari, els enterraments per comprovar que els titulars de les explotacions ramaderes i els responsables dels llocs que es determinin per enterrar SANDACH fora de les explotacions ramaderes compleixen aquests requisits.

ANNEX 6**Equivalències en UBG dels tipus d'animals i límits màxims admissibles per hectàrea i any d'animals enterrats a les parcel·les ubicades a les explotacions ramaderes**

<i>Tipus d'animal</i>	<i>UBG</i>	<i>Animals/ha i any. Límit màxim admissible per zona*</i>			
		<i>Vulnerabilitat mitjana a la contaminació d'aqüífers</i>	<i>Vulnerabilitat baixa a la contaminació d'aqüífers</i>		
<i>Vulnerabilitat alta a la contaminació d'aqüífers</i>	<i>Vulnerabilitat a la contaminació per nitrats d'origen agrari</i>				
Boví					
Reproductors	1	0,00	1,0	2,5	5,0
Braves	0,7	0,00	1,4	3,6	7,1
Anolls	0,6	0,00	1,7	4,2	8,3
Vedells	0,2	0,00	5,0	12,5	25,0
Porcí					
Truges	0,25	0,00	4,0	10,0	20,0
Reposició	0,14	0,00	7,1	17,9	35,7
Porcells: de 6 a 20 kg	0,02	0,00	50,0	125,0	250,0
Engreix: de 20 a 100 kg	0,12	0,00	8,3	20,8	41,7
Verros	0,3	0,00	3,3	8,3	16,7
Aus					
Gallines	0,009	0,00	111,1	277,8	555,6





<i>Tipus d'animal</i>	<i>UBG</i>	<i>Animals/ha i any. Límit màxim admissible per zona*</i>			
Recria de gallines	0,004	0,00	250,0	625,0	1250,0
Reproductores	0,01	0,00	100,0	250,0	500,0
Recria de reproductores	0,006	0,00	166,7	416,7	833,3
Broilers	0,004	0,00	250,0	625,0	1250,0
<i>Equí</i>					
Reproductors	0,9	0,00	1,1	2,8	5,6
Poltres	0,3	0,00	3,3	8,3	16,7
<i>Oví i cabrum</i>					
Reproductors	0,15	0	6,7	16,7	33,3
Mens	0,05	0	20,0	50,0	100,0

*S'han considerat els límits màxims següents: no hi pot haver enterraments a les zones de vulnerabilitat alta a la contaminació d'aqüífers; 1 UBG/ha/any en zones vulnerables a la contaminació per nitrats d'origen agrari; 2,5 UBG/ha/any a les zones de vulnerabilitat mitjana a la contaminació d'aqüífers, i 5 UBG/ha/any a les zones de vulnerabilitat baixa a la contaminació d'aqüífers.

Les conversions d'UBG són les que figuren en l'article 2 del Reial decret 1131/2010, de 10 de setembre, pel qual s'estableixen els criteris per a l'establiment de les zones remotes a l'efecte de l'eliminació de determinats SANDACH generats a les explotacions ramaderes.

ANNEX 7

Mapes per Illes que reflecteixen les zones de vulnerabilitat alta, mitjana i baixa a la contaminació dels aqüífers i la vulnerabilitat a la contaminació per nitrats d'origen agrari

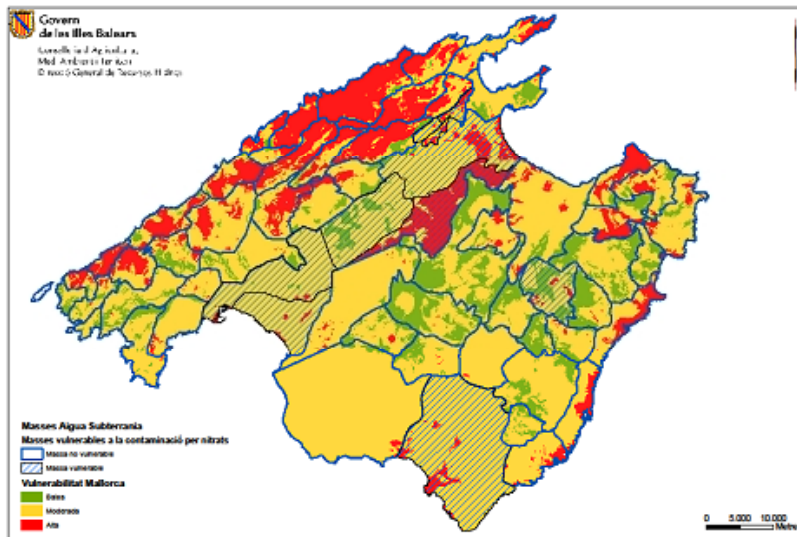
[IMATGE MALLORCA.TIFF]

[IMATGE PITIÜSES.TIFF]

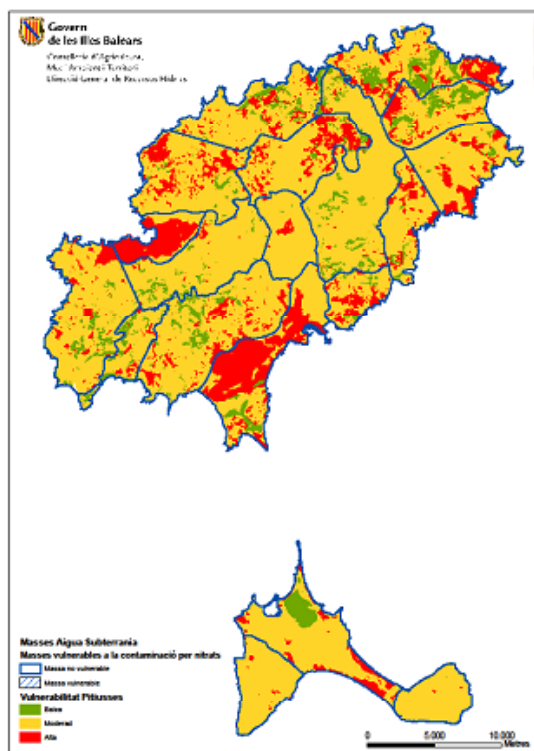
[IMATGE MENORCA.TIFF]



Mallorca. Vulnerabilitat a la contaminació dels aqüífers i zones vulnerables a la contaminació per nitrats.



Pitiüses. Vulnerabilitat a la contaminació dels aqüífers i zones vulnerables a la contaminació per nitrats.



Menorca. Vulnerabilitat a la contaminació dels aqüífers i zones vulnerables a la contaminació per nitrats.

