



## **Resolució de la directora general d'Infància, Joventut i Famílies de 30 de juliol per la qual s'aprova el Projecte educatiu del Programa «Amb Mesura».**

### **Fets**

1. L'Administració autonòmica de les Illes Balears és competent per executar les mesures que estableixen els jutges de menors en les sentències fermes, d'acord amb l'article 45 de la Llei orgànica 5/2000, de 12 de gener, reguladora de la responsabilitat penal dels menors, modificada per la Llei orgànica 8/2006, de 4 de desembre, i l'article 72 de la Llei 9/2019, de 19 de febrer, de l'atenció i dels drets de la infància i de l'adolescència de les Illes Balears. D'acord amb l'apartat primer de l'article 45 de la Llei orgànica 5/2000, li correspon la creació, direcció, organització i gestió dels serveis, institucions i programes adequats per a garantir la correcta execució de les mesures judicials.
2. D'acord amb l'article 2.5 c del Decret 22/2019, de 19 d'agost, de la presidenta de les Illes Balears i modificat pel Decret 36/2019, de 20 de desembre, de la presidenta de les Illes Balears, la Conselleria d'Afers Socials i Esports, mitjançant la Direcció General d'Infància, Joventut i Famílies, és competent per exercir l'aplicació de les mesures de justícia juvenil i la prevenció del delictes. Igualment, li corresponen l'ordenació i la coordinació dels recursos que es considerin necessaris per atendre de manera correcta les persones menors d'edat o joves i per reinserir-los en la societat.
3. La Fundació Institut Socioeducatiu S'Estel és una fundació del sector públic autonòmic de naturalesa institucional amb personificació privada d'acord amb el que disposa l'article 2.1.d) de la Llei 7/2010, de 21 de juliol, del sector públic instrumental de la Comunitat Autònoma de les Illes Balears. Entre el seu objecte i finalitats es troba la gestió dels serveis i centres de menors per garantir la correcta execució de les mesures que preveu la Llei orgànica 5/2000, de 12 de gener, reguladora de la responsabilitat penal dels menors; educar i integrar socialment els menors.
4. A l'article 7 dels Estatuts de la Fundació Institut Socioeducatiu S'Estel (BOIB, Núm. 22 de 17 de febrer de 2018), contempla com una de les seves finalitats desenvolupar i executar programes i actuacions que contribueixin a l'educació i la formació dels

menors i els joves en la seva inserció social i laboral i en la seva reinserció, tant durant el desenvolupament de les mesures judicials oportunes com quan acabin.

5. Amb aquesta finalitat es troba vigent un encàrrec de gestió a la Fundació Institut Socioeducatiu S'Estel aprovada per l'Acord de 15 d'abril de 2015 d'encàrrec de gestió a la de diverses actuacions derivades de l'execució de la normativa vigent en matèria de justícia juvenil, protecció de menors i família (Resolució del secretari general de la Conselleria de Família i Serveis Socials de 16 d'abril de 2015 per la qual es publica l'encàrrec (BOIB Núm.67, de 2 de maig de 2015), modificada per l'Acord d'11 de juliol de 2016 (BOIB núm. 92 de 21 de juliol) i per l'Acord de 23 de desembre de 2016 (BOIB núm. 11 de 26 de gener de 2017). En el seu punt 1.1.2. estableix que un dels encàrrecs: «Executar les diferents mesures judicials privatives de llibertat que preveu la legislació reguladora de la responsabilitat penal dels menors i desenvolupar els programes necessaris per garantir-ne l'execució correcta»

6. El programa Amb Mesura és un programa formatiu sociolaboral que pretén donar contingut a les mesures judicials de joves infractors que tinguin entre 14 i 18 anys (i, en segons quins casos, més de 18 anys) i que venen derivats de la Direcció General d'Infància, Joventut i Famílies i/o de la Fundació Institut Socioeducatiu s'Estel

### **Fonaments de dret**

1. La Llei 9/2019, de 19 de febrer, de l'atenció i els drets de la infància i l'adolescència de les Illes Balears.
2. El Decret 10/2020 de 14 de febrer, pel qual s'aprova el reglament de funcionament i organització dels centres socioeducatius específics del sistema de justícia juvenil.
3. L'article 16.f) de la Llei 3/2003, de 26 de març, de règim jurídic de l'administració de la Comunitat Autònoma de les Illes Balears
4. L'article 2.5 b del Decret 21/2019, de 2 d'agost, de la presidenta de les Illes Balears, pel qual s'estableixen les competències i l'estructura orgànica bàsica de les conselleries de l'Administració de la Comunitat Autònoma de les Illes Balears, rectificat pel Decret 22/2019, de 19 d'agost, de la presidenta de les Illes Balears i modificat pel Decret 36/2019, de 20 de desembre, de la presidenta de les Illes Balears, la Conselleria d'Afers Socials i Esports, mitjançant la Direcció General d'Infància, Joventut i Famílies, és competent per exercir l'aplicació de les mesures de justícia juvenil i la prevenció del delictes. Igualment, li corresponen l'ordenació i la coordinació dels recursos que es



G  
O  
I  
B

considerin necessaris per atendre de manera correcta les persones menors d'edat o joves i per reinserir-los en la societat.

Per tot això, dict la següent

### **Resolució**

1. Aprovar el Projecte educatiu del programa Amb Mesura que figura com *annex* a aquesta resolució.
2. Ordenar la seva publicació als Punts Unificats de Treball de la Direcció General d'Infància, Joventut i Famílies i de la Fundació Institut Socioeducatiu S'Estel

Palma, 30 de juliol de 2020

La directora general d'Infància, Joventut i Famílies

Marta Carrió Palou







G CONSELLERIA  
O AFERS SOCIALS  
I I ESPORTS  
B  
/



# **PROJECTE EDUCATIU DEL PROGRAMA SOCIOEDUCATIU AMB MESURA**

Aprovat per resolució de la directora general d'Infància Joventut i  
Famílies en data 30 de juliol de 2020



# Índex

- 1. Exposició de motius**
- 2. La Fundació Institut Socioeducatiu S'Estel**
  - 2.1. Estructura de la FISE
  - 2.2. Missió, Visió i Valors
  - 2.3. Sistema de Gestió
- 3. Marc legal d'actuació**
  - 3.1. Marc normatiu legal i reglamentari vigent.
  - 3.2. Referència a les instruccions i circulars vigents
- 4. Presentació del programa**
  - 4.1. Descripció i encàrrec
  - 4.2. Recursos del programa
    - 4.2.1. Recursos humans
    - 4.2.2. Descripció de les infraestructures i equipaments
- 5. Línies socioeducatives generals que emmarquen l'actuació**
  - 5.1. Població i mesures judicials
    - 5.1.1. Perfils de les persones joves
  - 5.2. Objectius del programa
  - 5.3. Model d'intervenció
    - 5.3.1. Definició
    - 5.3.2. Principis de la intervenció
- 6. Accions formatives: programació i metodologia de l'actuació**
  - 6.1 La Cartera de serveis
  - 6.2 Oferta formativa i nombre de places
  - 6.3 Metodologia de l'actuació educativa
  - 6.4 Seqüència didàctica i avaluació
  - 6.5 Estratègies metodològiques i recursos didàctics
  - 6.6 Relació amb la comunitat
- 7. Itineraris d'inserció sociolaborals**
  - 7.1 Persones joves beneficiàries
  - 7.2 Metodologia d'actuació i eines
    - 7.2.1 Acollida i recollida de dades
    - 7.2.2 Disseny i ajustaments del pla de treball
    - 7.2.3 Derivació interna i externa
    - 7.2.4 Seguiment i avaluació
- 8. Principals procediments del programa i accions**
  - 8.1. Processos claus
  - 8.2. Espais de coordinació
- 9. Modificació del projecte educatiu del programa**
- 10. Annexes**

## 1. EXPOSICIÓ DE MOTIUS

El **Projecte Educatiu del Programa Amb Mesura** és un instrument de planificació institucional que defineix el model de gestió organitzativa i pedagògica per concretar el marc específic de totes les actuacions. Serveix per donar sentit i orientar el conjunt de les activitats del programa i és fruit de la reflexió i consens de l'equip de professionals que duu a terme la intervenció socioeducativa. S'ha d'adequar i concretar-se al marc legislatiu vigent. Per tant, defineix una línia comuna d'actuació que orienta les accions educatives diàries per aconseguir la coherència necessària de la intervenció socioeducativa en la qual els joves participen al llarg del seu procés judicial.

Per a la seva elaboració s'ha creat una comissió de treball composta pels professionals del Programa Amb Mesura (d'ara endavant PAM) i l'Àrea tècnica de la Fundació Institut Socioeducatiu s'Estel (d'ara endavant, FISE).

Un cop elaborada la proposta inicial es va traslladar a la coordinació de centres socioeducatius perquè realitzi les aportacions necessàries. Quan aquesta proposta inicial és aprovada per l'òrgan competent, es fa pública afavorint, d'aquesta forma, una major implicació del conjunt dels professionals que hi intervenen.

Periòdicament es duu a terme la revisió i, si escau, la modificació amb la participació de tota la comunitat educativa.

En aquest sentit, el Projecte Educatiu (PE) del PAM ha de constar, com a mínim, dels continguts comuns següents:

- La programació de les activitats que constitueixen l'actuació educativa del programa.
- La metodologia de l'actuació educativa, els criteris d'intervenció i d'observació i el procediment de seguiment i avaluació de les intervencions segons el model d'intervenció unificat
- El sistema d'elaboració, seguiment i avaluació del programa educatiu socioeducatiu
- Les iniciatives i els recursos per donar contingut socioeducatiu a les mesures de menors/joves de justícia juvenil.

Així, doncs, l'entitat pública, la Direcció General d'Infància, Joventut i Famílies (d'ara endavant DGIJF) aprova el Projecte Educatiu, que és objecte de seguiment i avaluació continuada amb la finalitat d'adequar-lo a les necessitats reals de cada moment.



Igualment, pot ser revisat per adequar-lo als canvis en les condicions de funcionament del programa o en el marc dels plans de millora, tant de la DGIJF com de la FISE que és l'entitat responsable de dur a terme l'execució de les mesures de justícia juvenil i la gestió dels centres i programes externs.

El PE és un instrument de planificació institucional que defineix el model de gestió organitzativa i pedagògica per a concretar el marc específic de totes les actuacions. Serveix per a donar sentit i orientar el conjunt dels programes que es gestionen des de la FISE i és fruit de la reflexió i consens de tot l'equip de professionals. Aquest, s'ha d'adequar i concretar dintre del marc legislatiu vigent. Per tant, defineix una línia comuna d'actuació que orienta les accions educatives diàries per aconseguir la coherència necessària en la intervenció socioeducativa amb els menors<sup>1</sup>.

Les principals característiques del PE són:

- És inclusiu, ja que permet als menors participar en el seu procés socioeducatiu en base a criteris fixats, encara que amb les variacions que les característiques o circumstàncies personals requereixin.
- És unificador del procés socioeducatiu, donant coherència a la intervenció de tots i cadascun dels professionals de la institució, garantint la seva coordinació.
- És integral i vinculant, perquè compromet a tots els professionals.
- És pràctic, pretén donar una visió general, i present en la intervenció diària

<sup>1</sup> A l'efecte de designar les persones a qui s'aplica aquesta normativa, en l'articulat s'utilitza el terme *menor* per a referir-se a les persones que compleixen una o varies mesures judicials imposades pels jutjats de menors en aplicació de la LORPM

## **2. LA FUNDACIÓ INSTITUT SOCIOEDUCATIU S'ESTEL**

L'Administració autonòmica de les Illes Balears és competent per executar les mesures que estableixen els jutges de menors en les sentències fermes, d'acord amb l'article 45 de la Llei orgànica 5/2000, de 12 de gener, reguladora de la responsabilitat penal dels menors, modificada per la Llei orgànica 8/2006, de 4 de desembre, i l'article 72 de la Llei 9/2019, de 19 de febrer, de l'atenció i dels drets de la infància i de l'adolescència de les Illes Balears.

D'acord amb l'article 2.5 c del Decret 22/2019, de 19 d'agost, de la presidenta de les Illes Balears i modificat pel Decret 36/2019, de 20 de desembre, de la presidenta de les Illes Balears, la Conselleria d'Afers Socials i Esports, mitjançant la Direcció General d'Infància, Joventut i Famílies, és competent per exercir l'aplicació de les mesures de justícia juvenil i la prevenció del delicte. Igualment, li corresponen l'ordenació i la coordinació dels recursos que es considerin necessaris per atendre de manera correcta les persones menors d'edat o joves i per reinserir-los en la societat.

La FISE és, d'acord amb el que disposa l'article 2.1.d) de la Llei 7/2010, de 21 de juliol, del sector públic instrumental de la Comunitat Autònoma de les Illes Balears, una fundació del sector públic autonòmic de naturalesa institucional amb personificació privada. Entre el seu objecte i finalitats es troba la gestió dels serveis i centres de menors per garantir la correcta execució de les mesures que preveu la Llei orgànica 5/2000, de 12 de gener, reguladora de la responsabilitat penal dels menors; educar i integrar socialment els menors.

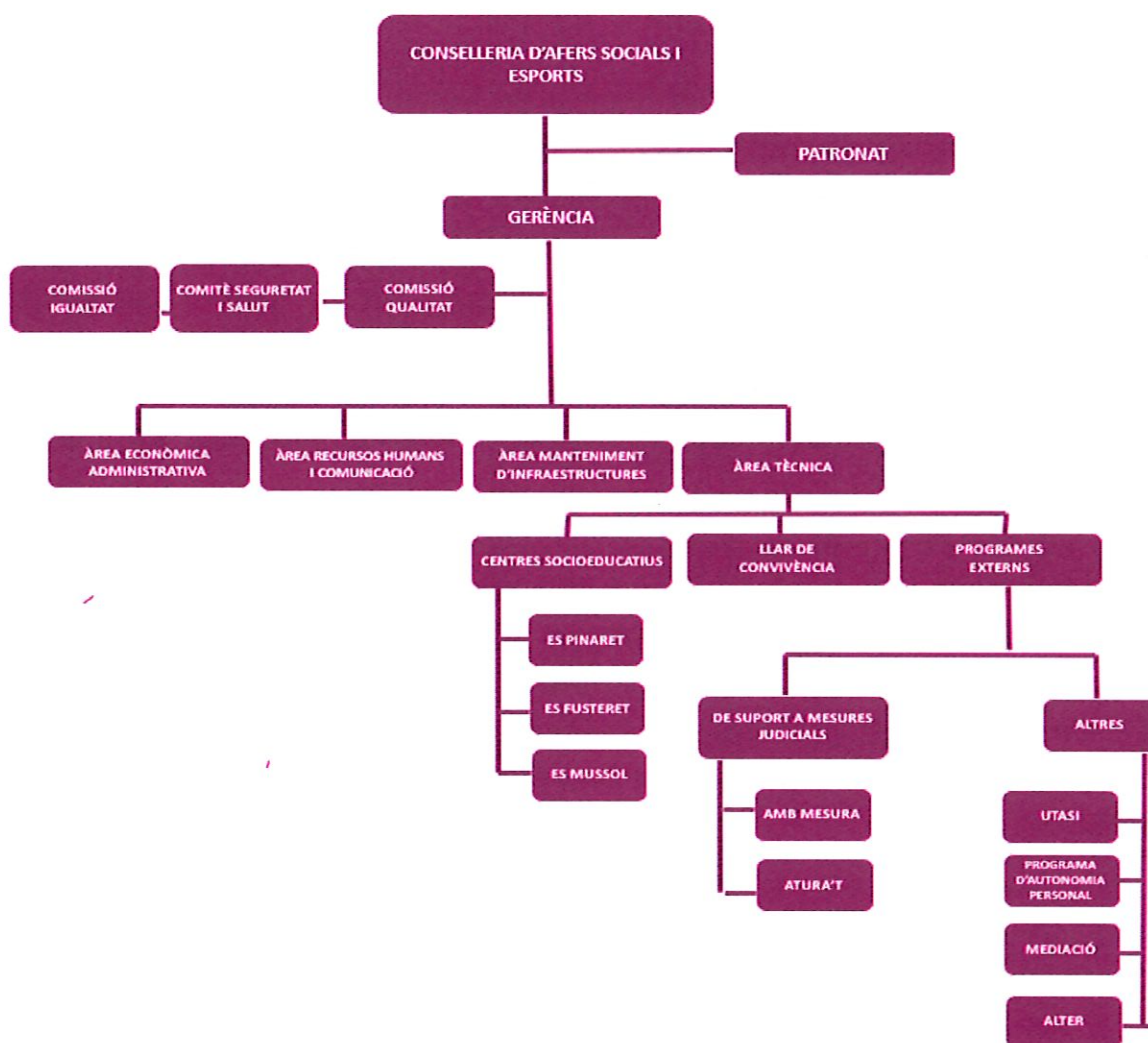
La Resolució de la secretària general de la Conselleria de Serveis Socials i Cooperació de 15 de juliol de 2016 per la qual es publica l'Acord d'11 de juliol de 2016, modifica l'encàrrec de gestió a la Fundació Institut Socioeducatiu S'Estel de diverses actuacions derivades de l'execució de la normativa vigent en matèria de justícia juvenil, protecció de menors i família de 15 d'abril de 2015 en el qual s'encarrega la gestió dels centres (Es Pinaret, Es Fusteret i Es Mussol) i l'execució de les diferents mesures judicials privatives de llibertat que preveu la legislació reguladora de la responsabilitat penal dels menors i desenvolupar els programes necessaris per garantir-ne l'execució correcta.

La Conselleria d'Afers Socials i esports es reserva l'exercici de les potestats administratives i d'inspecció. Aquest encàrrec no suposa, en cap cas, la cessió de la titularitat i la responsabilitat derivada de l'execució.

## 2.1. Estructura de la FISE

La FISE, a més dels Centres Socioeducatius, també gestiona altres programes d'intervenció socioeducativa, tant amb menors com amb famílies com el Pis de convivència, El Programa Amb Mesura, Programa Autonomia Personal, Atura't, UTASI, Alter i Mediació familiar, alguns d'ells de suport directe a les mesures de justícia juvenil.

De manera més clara es defineix el seu organigrama en la següent imatge:



## 2.2. Missió, Visió i Valors

- **Missió:** atendre educativa i socialment als menors i les seves famílies, en cooperació, col·laboració i coordinació amb els recursos i serveis comunitaris de l'entorn social que li són propis. Dintre de la missió també s'inclou el compromís de millora contínua a través del seu sistema de gestió.
- **Visió:** Ser una organització distingida i de referència per a prevenir i abordar les diferents situacions socials dels nostres usuaris des d'un enfocament educatiu i multidisciplinari, i dotar-los de recursos per a afrontar la vida quotidiana d'una manera prosocial i competent.
- **Valors:** bones pràctiques, igualtat en el tracte, treball en equip, comunicació fluida i transparent, transparència en la gestió i professionalitat i aprenentatge continuat.

## 2.3. Sistema de Gestió

La FISE està immersa dintre d'un Sistema de Gestió de Qualitat en base amb els requisits establerts en la norma UNE ISO 9001:2015. La seva certificació va ser atorgada per Aenor en el 2012, amb el registre ER 0946/2012.

Aquesta norma internacional especifica els requisits per a un sistema de gestió de la qualitat, quan una organització necessita demostrar la seva capacitat per a proporcionar regularment un servei que satisfacin les necessitats dels clients i els criteris legals i reglamentaries aplicables. Així com aspira a augmentar la satisfacció del client a través de l'aplicació eficaç del sistema, inclosos els processos per a la millora contínua del sistema.

En el programa de gestió se contempla el conjunt de plans que descriuen allò que ha de realitzar l'entitat per avançar cap a la seva visió. La fita del seu sistema de gestió és l'atenció residencial, educativa i integral de menors, i de les seves famílies, corresponents a les mesures judicials privatives de llibertat, segons la Llei 5/2000, reguladora de la responsabilitat penal del menor, en els centres socioeducatius de Es Pinaret, Es Fusteret, Es Mussol, als altres programes i en l'àrea de Serveis Generals i Gerència.

### 3. MARC LEGAL D'ACTUACIÓ

#### 3.1. Marc normatiu legal i reglamentari vigent

L'actuació dels centres està sotmesa a l'ordenament jurídic i, particularment al marc normatiu i reglamentari vigent de la justícia juvenil següent:

- Llei orgànica 5/2000, de 12 de gener, reguladora de la responsabilitat penal dels menors, modificada per la Llei orgànica 8/2006, de 4 de desembre. ([enllaç](#))
- Reial decret 1774/2004, de 30 de juliol, pel qual s'aprova el reglament de la Llei orgànica 5/2000, de 12 de gener, reguladora de la responsabilitat penal dels menors ([enllaç](#))
- Llei 9/2019, de 19 de febrer, de l'atenció i els drets de la infància i l'adolescència de les Illes Balears. ([enllaç](#))
- Decret 10/2020 de 14 de febrer, pel qual s'aprova el reglament de funcionament i organització dels centres socioeducatius específics del sistema de justícia juvenil per al compliment de les mesures privatives de llibertat a les Illes Balears ([enllaç](#))

#### 3.2 Referència a les instruccions i circulars vigents

A més del marc normatiu anterior, el programa PAM també ajusta la seva actuació al que disposen les circulars, instruccions dictades per la FISE i la DGIJF i que es recullen, de manera actualitzada al Recull normatiu que figura a l'espai d'intranet «Punt Unificat de Treball (PUT)» tal i com s'indica a la *Instrucció 2/2019 de la gerent de la FISE relativa a la posada en marxa del Punt Unificat de Treball (PUT)*. ([enllaç](#))

Així, com també és regula per *Instrucció 5/2020 de 21 de juliol de 2020 de la gerent de la Fundació Institut Socioeducatiu S'Estel relativa a la coordinació dels centres socioeducatius d'execució de mesures privatives de llibertat i el programa Amb Mesura* i per la *Instrucció 6/2020, de 3 de juliol de la directora general d'Infància, Joventut i Famílies relativa a la coordinació entre la secció d'execució de mesures judicials no privatives de llibertat i el programa Amb Mesura*.

## **4. PRESENTACIÓ DEL PROGRAMA**

### **4.1 Descripció i encàrrec del programa**

El programa PAM és un programa formatiu sociolaboral que pretén donar contingut a les mesures judicials de joves infractors que tinguin entre 14 i 18 anys (i, en segons quins casos, més de 18 anys) i que venen derivats de la DGJF i de la FISE.

A l'article 7 de la Resolució de la Secretària general de la Conselleria de Serveis Socials i Cooperació de la Fundació Institut Socioeducatiu S'Estel per la qual es publica la modificació del Estatuts de la Fundació ([BOIB, Núm. 22 de 17 de febrer de 2018](#)) contempla com una de les seves finalitats *desenvolupar i executar programes i actuacions que contribueixin a l'educació i la formació dels menors i els joves en la seva inserció social i laboral i en la seva reinserció, tant durant el desenvolupament de les mesures judicials oportunes com quan acabin.*

Aquesta finalitat es materialitza a l'encàrrec que figura Resolució del secretari general de la Conselleria de Família i Serveis Socials de 16 d'abril de 2015 per la qual es publica l'Acord de 15 d'abril de 2015 d'encàrrec de gestió a la Fundació Institut Socioeducatiu S'Estel de diverses actuacions derivades de l'execució de la normativa vigent en matèria de justícia juvenil, protecció de menors i família ([BOIB Núm. 67, de 2 de maig de 2015](#)), modificada per l'Acord d'11 de juliol de 2016 ([BOIB núm. 92 de 21 de juliol](#)) i per l'Acord de 23 de desembre de 2016 ([BOIB núm. 11 de 26 de gener de 2017](#)) en el seu punt 1.1.2: «*Executar les diferents mesures judicials privatives de llibertat que preveu la legislació reguladora de la responsabilitat penal dels menors i desenvolupar els programes necessaris per garantir-ne l'execució correcta*»

### **4.2 Recursos del programa**

#### **4.2.1 Recursos Humans**

La FISE compta amb els següents recursos humans que es detallen a la Relació de llocs de feina vigent que donen servei al PAM:

1. Gerent
2. Coordinadora de centres socioeducatius
3. Titulació superior 1 titulació mitjana 4
4. Serveis contractats externament: educatius (monitors d'activitats) i neteja
5. Personal de manteniment de la FISE

#### 4.2.2 Descripció de les infraestructures i equipaments del centre

La seu del programa es troba al Centre d'Incorporació Social (CIS) amb la coordinació tècnica a càrrec de la tècnica superior Marta Solé Martín, diplomada en educació social i llicenciada en pedagogia.

##### 1. CENTRE D'INCORPORACIÓ SOCIAL (CIS) A PALMA

**Direcció:** Rivadavia n°9 baixos 07009 Palma. Mallorca. Illes Balears.

**Telèfon:** 971472365.

**Instal·lacions:** hi ha 3 aules i punt digital amb 6 ordinadors, 2 magatzems, zona enjardinada i hort, 5 despatxos, cuina i dos banys.

**Professionals:** contractats com a tècnics mitjans.

- M<sup>a</sup> Teresa Alvarado, llicenciada en pedagogia i educadora social habilitada.
- Jose Maria Jurado, diplomat en magisteri i educador social habilitat.
- Joan Carles Palou, llicenciat en pedagogia i educador social habilitat.

**Personal extern:** empreses externes: neteja, monitors educatius, etc.

El programa es desplaça als municipis d'Inca i Manacor.

##### 2. SEU DE LES MESURES NO PRIVATIVES A INCA

**Direcció:** c/ Ramon Llull 73 Inca, Illes Balears.

**Instal·lacions:** disposa d'una aula de formació dotada d'equipament, taula de despatx, taules alumnes i punt digital dotat amb 4 portàtils.

**Professionals:** contractats com a tècnics mitjans.

- **Silvia Lorenzo Camacho**, diplomada en treball social i educadora social habilitada, com a tècnica mitjana.



### 3. SEU DE LES MESURES NO PRIVATIVES A MANACOR

**Direcció:** Carrer Tià de sa Real, 3, 07500 Manacor, Illes Balears

**Instal·lacions:**

**Professionals:** contractats com a tècnics mitjans:

- **Joan Carles Palou** llicenciat en pedagogia i educador social habilitat.



### 4. ESPAI VIRTUAL

Des de 2018 fem ús de la plataforma a distància "Classroom", des d'on oferim mòduls formatius en versió en línia, per tal d'arribar a altres municipis i illes de les Balears, així com a joves amb dificultats per assistir a les sessions presencials per a la seva incorporació formativa o laboral.

Les sessions, a més del disseny dels mòduls, serveix també de material a disposició dels referents de mesura per a reforçar les sessions individuals.

## 5. LÍNIES SOCIOEDUCATIVES GENERALS QUE EMMARQUEN L'ACTUACIÓ EDUCATIVA DEL PROGRAMA.

### 5.1 Població destinatària i tipus de mesures judicials

En relació a la població diana, diferenciem dos grans grups:

**Mesures no privatives de llibertat:** menors que, entre els 14 i els 18 anys i, en segons quins casos, més de 18 anys, han comès fets tipificats com a delictes i faltes de caràcter penal, pels que els ha sigut imposada una mesura judicial de medi obert. Les mesures de medi obert són aquelles que no impliquen l'internament del menor en centre, si bé aquest té l'obligació de complir amb el contingut de la mesura específica que se li hagi imposat.

Aquestes poden ser:

**Extrajudicial (Mediació-Reparació-Conciliació):** S'entendrà per solució extrajudicial la resolució d'un conflicte sense la necessitat d'audiència. Les parts, infractor i perjudicat, aconsegueixen un acord que es facilita per l'acció d'un mediador o medidora, que serà qui comuniqui al Ministeri Fiscal el resultat de les actuacions, sol·licitant si escau l'arxiu de l'expedient.



**Centre dia:** Actualment no es posa a Balears aquest tipus de mesura. Consisteix en l'assistència per part del menor a un Centre de Dia, integrant-se en les activitats educatives programades pel Centre, per compensar les seves dificultats i desenvolupar les seves capacitats, d'acord al Programa Individualitzat d'Execució (PIE).

**Prestacions en benefici de la Comunitat:** Consisteix a realitzar una activitat durant un nombre de sessions prèviament fixat, bé sigui en benefici de la col·lectivitat en el seu conjunt, o de persones que es trobin en una situació de precarietat per qualsevol motiu.

**Convivència:** Es dirigeix a menors o joves que, per la seva situació personal, social i familiar, requereix d'un allunyament temporal del seu entorn familiar. Aquesta mesura dóna l'oportunitat al/la menor de conèixer un ambient socialitzador positiu, que desenvolupa pautes socioafectives prosocials, la qual cosa li ajudarà a orientar-se en el seu procés de socialització.

**Tasques Socioeducatives:** Consisteix que el menor dugui a terme activitats específiques de contingut educatiu que facilitin la seva reinserció social.

**Llibertat vigilada:** La llibertat vigilada és una mesura judicial consistent en una intervenció socioeducativa i de control, executada de forma personalitzada per un educador o una educadora social pertanyent a l'administració pública competent, durant un període de temps determinat, i en el propi entorn del menor destinatari de la mateixa. La mesura suposa realitzar una intervenció amb un seguiment estret de l'activitat del menor en el seu entorn familiar, formatiu -laboral, sanitari i d'oci.

**Mesures privatives de llibertat:** menors i joves amb mesura d'internament segons valoració de l'equip tècnic. En aquest cas el programa actuarà de pont entre la mesura privativa de llibertat i el compliment de la llibertat vigilada en règim obert.

### **5.1.1 Perfils de les persones joves**

Segons el perfil i necessitats del/la jove, ens plantegem dos grups d'intervenció, encara que la nostra actuació educativa es caracteritza per ser el més individualitzada possible.

**Grup 1 d'intervenció:** Joves que participen a accions formatives marcades pel contingut de la seva mesura judicial. Per tant, seran joves que:

- Estiguin complint qualche tipus de mesura judicial

- No presentin unes característiques personals i socials que evidenciiïn un procés d'inadaptació social en el desenvolupament de la seva vida quotidiana.
- I/o que realitzin alguna activitat de caire formatiu o laboral al llarg de la setmana.
- Es compromet a assistir amb regularitat, amb motivació i participació a totes les activitats del seu Procés Individual Socioeducatiu (PIS)

**Grup 2 d'intervenció:** Joves que necessiten l'elaboració d'un itinerari formatiu o d'inserció sociolaboral independentment del seu contingut judicial, per tant, la seva participació al programa serà més intensiva. Seran joves que prioritàriament:

- Estiguin complint qualche tipus de mesura judicial
- No realitza cap activitat de caire formatiu o laboral al llarg de la setmana. presentin unes característiques personals i socials que evidenciiïn un procés d'inadaptació social en el desenvolupament de la seva vida quotidiana.
- Es compromet a assistir amb regularitat, amb motivació i participació a totes les activitats del seu PIS o Procés Individual d'Orientació (PIO)
- A més les persones joves derivades a Itineraris d'Inserció per iniciar el seu PIO, es farà una valoració diagnòstica d'inserció on es determina el nivell d'ocupabilitat (veure apartat d'itineraris d'inserció)

## **5.2. Objectius del programa**

### **General**

Dotar de contingut socioeducatiu i laboral les mesures judicials de joves infractors de justícia juvenil.

### **Específics i Operatius:**

- 1.** Facilitar als joves un espai de creixement i relacions positives, potenciant les seves, actituds, hàbits, conductes i valors cap a un estil de vida saludable.
- 2.** Millorar les seves competències i capacitats personals, socials, educatives i laborals mitjançant activitats individuals i en grup
- 3.** Atendre les seves característiques individuals i socials, posant èmfasi en el foment de la responsabilitat, l'autonomia, i la reinserció social per tal de reduir els factors de risc que facilitin la comissió de l'acte il·lícit o delictiu.

En definitiva, oferir un espai de trobada segur on les persones joves es sentin escoltades i recolzades, puguin compartir les seves experiències, preocupacions, emocions i sentir-se protagonistes del seu procés.

### **5.3. Models d'intervenció**

#### **5.3.1 Definició**

Diferents models teòrics-pràctics estan incidint en la intervenció socioeducativa en grup amb menors i joves en risc d'exclusió social. Els que considerem que sustenten en major mesura el nostre quefer diari són:

##### **a) Desenvolupament Positiu de l'adolescent i el Model de Competència**

El model i l'enfocament es basa en el Model del Desenvolupament Positiu de l'Adolescent. Entre altres qüestions, aquest plantejament proposa i part de la idea que tot adolescent té el potencial per a un desenvolupament reeixit i saludable (...) i assumeix el principi que les relacions entre l'individu i els seus context constitueixen la base de la conducta i el desenvolupament personal. (...)

Per tant, la prioritat de la intervenció és l'enfortiment dels factors individuals de protecció, comptant sempre amb la participació del menor en tot el procés. Es tracta d'una intervenció de tall psicoeducativa, posant el focus en els recursos personals i socials i atenent sempre el moment en el procés de creixement personal de l'adolescent.

Entre altres qüestions, aquest plantejament proposa i part de la idea que tot adolescent té el potencial per a un desenvolupament saludable (...) i assumeix el principi que les relacions entre l'individu i els seus context constitueixen la base de la conducta i el desenvolupament personal. (...).

D'aquest model sorgeix un "clar optimisme" sobre la possibilitat d'intervenir, no només de cara a la prevenció de conductes problemàtiques, sinó també per a la promoció de conductes positives.

Aquest model (...) recull i proposa una sèrie de competències a potenciar i desenvolupar en els/les adolescents, agrupades en cinc àrees (emocional, social, cognitiva, moral i de desenvolupament personal) i establint una sèrie de competències a promocionar en cadascuna d'elles. (...)

Aquest model porta associat el concepte de recursos o actius per al desenvolupament, referint-se als recursos personals, familiars, escolars o comunitaris que proporcionen el suport i les experiències necessàries per a la promoció del desenvolupament positiu durant l'adolescència (...)

Aquest desenvolupament positiu es posa de manifest en alguns indicadors com l'èxit escolar, les conductes prosocials, l'interès per conèixer altres cultures, la cura del cos i la salut, l'evitació de riscos, la demora de les gratificacions o la superació de l'adversitat.

Acompanyant al menor en el seu procés de creixement i maduració, que no té perquè significar ser directiu, sinó cedir el protagonisme a l'adolescent i, com diu Funes, (...) saber quedar-se al marge.

### **b) Model de Risc-Necessitat-Responsabilitat (Andrews i Bonta 1992-2006)**

Es basa en tres principis fonamentals:

- El principi de risc assenyalava que ha de dedicar-se major intensitat d'intervenció a aquells perfils delinqüencials de major risc de reincidència.
- El principi de necessitat indica que els programes han de buscar modificar aquells factors de risc que estan vinculats amb la reincidència.
- El principi de responsabilitat afirma que les intervencions s'han de dissenyar adaptant-se a les característiques de la població a la qual va dirigida (Andrews i Bonta, 2006).

### **c) Model de comportament cognitiu -conductual i emocional (A-B-C) i motivació al canvi (Wormith, Althouse, Simpson, Reitzel, Fagan i Morgan, 2007).**

L'objectiu de la intervenció és l'eliminació de conductes violentes i l'aprenentatge de conductes alternatives més adaptatives. Per a això, s'aborden els factors de risc referits anteriorment centrant-ne, entre altres, en el maneig de les emocions, els pensaments erronis, les habilitats de relació i la resolució de problemes. Al llarg del programa d'intervenció, s'entrena als i les participants en tècniques de modificació de conducta, tècniques de reestructuració cognitiva i tècniques d'autocontrol emocional, basades en els principis de la teràpia cognitiu -conductual.

#### **5.3.2 Principis de la intervenció**

Els principis que als que a continuació ens referim han de ser els prioritaris i fonamentals en qualsevol tipus d'intervenció de tall preventiu o d'intervenció educativa amb menors i adolescents.

- 1. Reducció dels factors de risc i potenciació dels de protecció.** Parar una major atenció a aquests últims. Hem d'aprofitar les potencialitats personals i els recursos familiars i socials amb els quals compta el jove per a solucionar els seus problemes.

2. **Intervenció individualitzada.** Ateses les característiques individuals i socials de cada menor i adolescent.
3. **Intervenció flexible i dinàmica.** Hem de fugir i evitar les intervencions rígides i moralistes i adaptar-les al procés que vagi realitzant el menor. Per a això, constantment, l'equip ha d'adaptar-se tant en la forma com en els procediments a seguir.
4. **Diferenciar l'etapa evolutiva de l'adolescència.** Depenent de l'etapa en la qual es trobi el jove, adaptarem els objectius i metodologia a utilitzar. Com assenyala Funes, el principi de l'espera i actuar en clau adolescent, són dos de les premisses fonamentals per a la intervenció amb menors i adolescents.
5. **Evitar etiquetes.** Com la majoria dels fets delictius són experimentals o temporals, cal evitar qualificar-los de delinqüents. És important transmetre-li-ho als adults pròxims ja que a vegades, els/les adolescents actuen com s'espera d'ells (principi de la profecia auto compliment). Així evitarem que es posin etiquetes que dificulten el procés de canvi en l'adolescent.
6. **Globalitat.** Les intervencions no han de centrar-se únicament en el fet delictiu. Com hem assenyalat abans, aquest guarda una relació directa amb el seu estil de vida i el seu entorn i s'ha d'abordar de forma indirecta, dins d'una intervenció més global. *"Els programes millors són els que orienten la intervenció de manera que permetin optimitzar l'estil de vida global de l'adolescent"*
7. **Primacia de la intervenció educativa.** Fomentar habilitats i oferir recursos per a aconseguir la reflexió i la presa de consciència, i anar disminuint així factors de risc en els seus comportaments. Han de prevaler les intervencions educatives, i l'aliança que establim amb ells/elles.
8. **Acompanyament de l'adolescent:** La base d'aquest principi és la utilització d'un model no directiu en el qual se li resta importància als professionals. Què entenem per acompanyament? Orientar a l'adolescent en el seu procés per a aconseguir una millora en la seva qualitat de vida.
9. **Compromís actiu.** Per a aconseguir aquest compromís actiu per part del menor se'ls ha de mantenir informats de tot el procés i de la seva evolució, fins al final de la intervenció. És de vital importància el consens per a aconseguir objectius i implicar-los en les tasques a desenvolupar.
10. **Normalització.** Només en casos excepcionals, quan les circumstàncies personals i del seu entorn siguin un perill per a la seva salut i desenvolupament personal, s'informarà al seu referent de mesura (educadors/es de medi obert i centres socioeducatius) es deriva a un recurs més adequat. També hem de tenir

en compte els seus horaris, recursos en els quals es mou...per a interferir el menys possible en la seva vida diària. Així, hem d'adequar la nostra intervenció i els horaris a les necessitats dels/les menors

**11. Coordinació i treball en xarxa.** Hem de completar, coordinar i implementar la nostra actuació educativa amb els altres agents que estan intervenint amb el menor, principalment els/les referents de les mesures i l'equip terapèutic. Així aconseguirem:

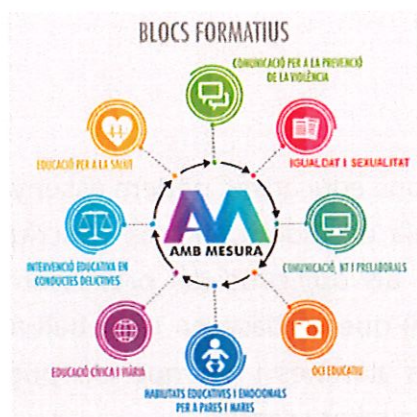
- Millors objectius
- Rendibilitat els recursos disponibles
- No solapament d'activitats
- Evitar el desgast tant del menor com del personal tècnic
- A més pel desenvolupament de les sessions, potenciar la participació de la xarxa comunitària, i apropar així els recursos normalitzats del seu entorn.

## **6. ACCIONS FORMATIVES: PROGRAMACIÓ I METODOLOGIA D'ACTUACIÓ**

### **6.1 La Cartera de serveis**

És un document viu, on s'hi aniran afegint el programes socioeducatius i d'altres activitats. Aquest es pot trobar al Punt Unificat de Treball de DGIJF i FISE pel nom de Dossier d'intervenció socioeducativa i laboral programa Amb Mesura i orienta als demandants de formació (referents i professionals dels centres socioeducatius d'internament) en relació als objectius i continguts de cada programa, per tal de fer una adequada selecció a cada cas. Els programes socioeducatius desenvolupats pel programa PAM fins a la data d'aquest document són els següents (veure annex 6)

## Accions formatives



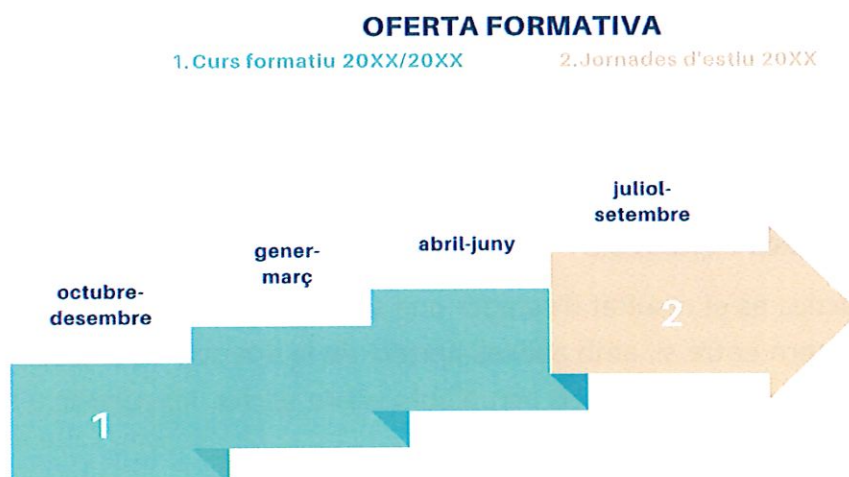
**9** Programa "Piles formatives". Versió presencial.  
Habilitats comunicatives i sociolaborals

- 1** Programa "Diver#ti#ment". Versió presencial i a distància.  
Hàbits saludables i intervenció en conductes addictives
- 2** Programa "No t'enverinis". Versió presencial i a distància.  
Habilitats socials i resolució de conflictes i gestió emocional
- 3** Programa "Anem per eines". Versió presencial.  
Responsabilització del delicte i estratègies d'afrontament
- 4** Programa "Educacívic". Versió presencial i a distància.  
Convivència social i valors, diversitat, civisme, medi ambient
- 5** Programa "Vincles"  
(Pendent elaborar escola de pares amb psicòlogues MO.)
- 6** Activitats d'oci educatiu (hort ecològic, entrenament físic, etc)
- 7** Programa "Dona-li empenta". Versió presencial.  
Habilitats de comunicació i desenvolupament personal i actitud emprendora.
- 8** Programa "Jo Trio". Versió presencial.  
Igualtat, bases d'una relació sana, sexualitat saludable

### 6.2 Oferta formativa i nombre de places

A partir de setembre de 2019 es penjen al PUT de DGIJF i FISE, dos Calendaris d'activitats:

- **Curs formatiu 20XX/20XX:** duració de 9 mesos coincidint amb el calendari lectiu escolar, per tant es respecten les mateixes vacances. L'horari és de matí i d'horabaixa, i es posen en marxa tots programes descrits a la vegada un cop a la setmana.
- **Jornades d'estiu 20XX:** duració de 3 mesos en horari de matí, i s'organitzen sessions lúdiques i esportives amb continguts de cada programa de manera transversal.



Els grups formatius tenen un ràtio de 10-12 alumnes. Simultàniament, es posen en marxa 14 grups de formació presencial als municipis de Palma, Inca i Manacor. I per al conjunt de les Illes Balears, 4 grups de formació a distància. Això vol dir que poden rebre formació uns 150 alumnes a la vegada.

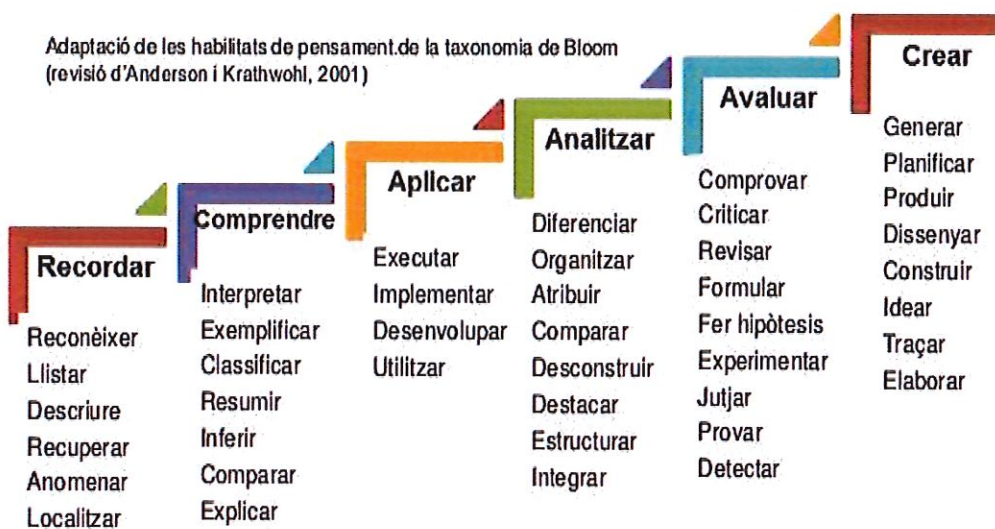
### 6.3 Metodologia de l'actuació educativa

La metodologia que utilitzem als nostres tallers i sessions educatives podem assenyalar que surten del Model educatiu basat en la Taxonomia de Bloom, el qual descriu els diferents processos educatius per a poder-hi arribar als objectius del processament més complexa de l'aprenentatge. Aquest és un model que es basa en el treball a les sessions per desenvolupar les capacitats dels nostres alumnes i així que ells puguin assolir les competències i els objectius planificats a cada taller i sessió.

Inclús aquest model està adaptat a la "era digital", és a dir, aquest model també ens serveix per al disseny i la planificació de l'aprenentatge en línia dins les nostres sessions de Classroom.

#### PROCÉS D'APRENTATGE- Taxonomies de Bloom

Tot procés d'aprenentatge parteix de les habilitats de pensament bàsiques (recordar i comprendre) però cal assegurar que l'alumne assolix les habilitats intermèdies (aplicar i analitzar) i arriba a les habilitats de pensament complexes (avaluar i crear).



### 6.4 Seqüència didàctica i avaluació

La seqüència didàctica és el resultat d'establir una sèrie d'activitats d'aprenentatge que tinguin un ordre intern entre si, amb això es parteix de la intenció docent de recuperar aquelles nocions prèvies que tenen els estudiants sobre un fet, vincular-lo a situacions



problemàtiques i de contextos reals amb la finalitat que la informació que a la qual va accedir l'estudiant en el desenvolupament de la seqüència sigui significativa, això és tingui sentit i pugui obrir un procés d'aprenentatge, la seqüència demanda que l'estudiant realitzi coses, no exercicis rutinaris o monòtons, sinó accions que vinculin els seus coneixements i experiències prèvies, amb algun interrogant que provingui del real i amb informació sobre un objecte de coneixement. L'estructura de la seqüència s'integra amb dos elements que es realitzen de manera paral·lela: la seqüència de les activitats per a l'aprenentatge i l'avaluació per a l'aprenentatge inscrita en aquestes mateixes activitats.

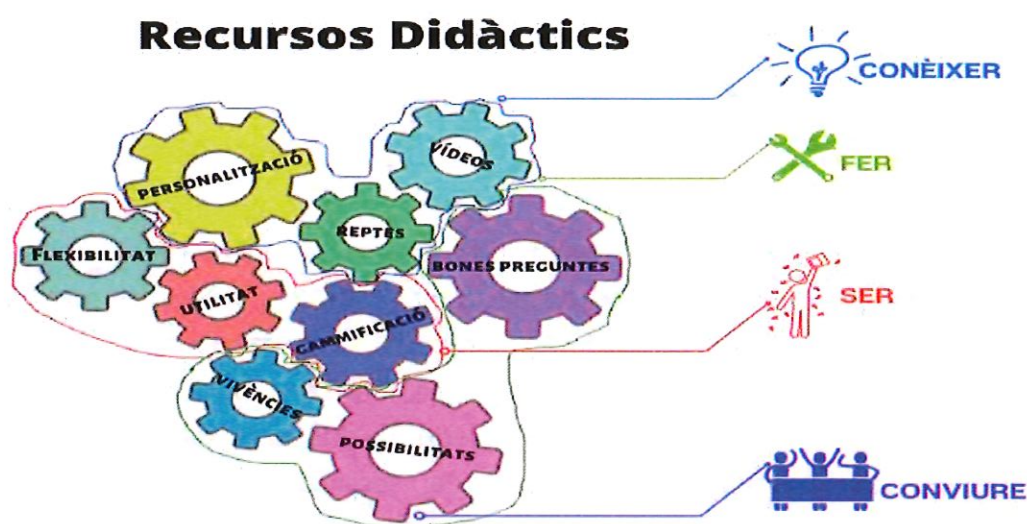


- **Activitats d'obertura:** Aquestes activitat podem emmarcar-les dins els processos didàctics d'Exploració i Introducció, per tant el sentit de les activitats d'obertura és variat en, un primer moment permeten obrir el clima d'aprenentatge, sempre dins el context d'un problema de la realitat, o bé, obrir una discussió en petits grups sobre una pregunta que parteixi d'interrogants significatives de aprenentatges propis tractats en sessions anteriors.
- **Activitats de desenvolupament** Les activitats de desenvolupament tenen la finalitat que l'alumne interaccioni amb una nova informació. Afirmem que hi ha interacció perquè l'estudiant compta amb una sèrie de coneixements previs — en major o menor mesura adequats i/o suficients— sobre un tema, a partir dels quals li pot donar sentit i significat a una informació. Per a significar aquesta informació es requereix aconseguir col·locar en interacció: la informació prèvia, la nova informació i fins on sigui possible un referent contextual que ajudi a donar-li sentit actual.
- **Activitats de tancament:** Les activitats de tancament, dins el procés de Síntesi, es realitzen amb la finalitat d'aconseguir una integració del conjunt de tasques realitzades, permeten realitzar una síntesi del procés i de l'aprenentatge

desenvolupat. A través d'elles es busca que els joves aconseguixin reelaborar un nou discurs, amb uns nous aprenentatges, reorganitzant la seva estructura de pensament a partir de les interaccions que ha generat amb les noves interrogants i la informació a la qual va tenir accés.

Per tant, hem de tenir en compte que l'avaluació està present durant tota la sessió, i es troba a tots els processos de la seqüència didàctica, ja que partim dels principis de coavaluació i autoavaluació, és a dir, els nostres alumnes tenen un paper actiu dintre de les sessions, per tant, tenen un paper actiu a l'avaluació, ja que ells mateixos avaluen els seus coneixements previs a cada una de les sessions; avaluen els continguts nous plantejats i la seva opinió respecte d'ells; avaluen el producte final que construïm als tallers; avaluen la pròpia sessió, els materials, les activitats; inclús avaluen als professionals que donen les sessions.

### 6.5 Estratègies metodològiques i recursos didàctics



Dins la nostra metodologia educativa, un altre aspecte important a tenir en compte són les estratègies metodològiques que fem servir als tallers i a cada una de les sessions. A més de la planificació del procés educatiu basat en l'adquisició de competències mitjançant els processos cognitius d'ordre inferior i superior, també utilitzem altres elements a la nostra pràctica educativa, que faciliten que les activitats d'aprenentatge es realitzen amb els alumnes i per a els alumnes amb la finalitat de crear situacions que els permet desenvolupar nous coneixements, conceptes i conductes, que els faci aprendre el maneig d'eines i estratègies noves, que els faciliti adquirir valors i creences diferents i que aprenguin una adequada resolució de conflictes.

Dins d'un ampli ventall de recursos cal destacar:

- Aprenentatge cooperatiu (activitats en petits i gran grup)
- Habilitats de pensament (Preguntes bones i reflexives, tant preguntes reproductives, com preguntes productives)
- Avaluació formadora (autoregulació)
- Gestió de les converses (mitjançant els debats)
- Gamificació (jocs i ludificació)
- Reptes i desafiaments
- Personalització dels aprenentatges (mitjançant l'anàlisi de les pròpies vivències)
- Recursos Tecnològics (app, mòbil, ordinadors)
- Formació a distància (Classroom)

## **6.6 Relació amb la Comunitat**

Com a institució de servei públic, està necessàriament interrelacionada amb l'entorn pròxim i amb d'altres entitats o institucions privades i/o de la xarxa pública que participen sistemàticament al programa d'activitats i aporten valor a els continguts dels programes. Destaquem les següents:

- Escola Municipal de Formació i Policia Local.
- Ajuntament de Palma (Palma Educa)
- Polícies Tutors
- Unitat d'emergències i 112
- Associacions sense ànim de lucre: Creu Roja Joventut, Casal Petit, Programa Ires, Programa Rana, Espiral, Nazaret, Ben amics, Escola de SIDA, etc...
- Entitats privades: coach "El laboratori del Talent Humà"; Aina Lliteres psicòloga i sexòloga, Eugenia Pascual pedagoga infantil, etc.
- Serveis d'orientació sociolaboral (SOL-UGT, SOIB-JOVE, etc)
- Recursos laborals: Fundació Deixalles, Jovent, etc.

## **7. ITINERARIS D'INSERCIÓ SOCIOLABORAL**

### **7.1 Persones joves beneficiàries**

Els nostres beneficiaris seran joves, a partir dels 16 anys, amb motivació per la recerca de formació o d'ocupació i amb un nivell d'ocupabilitat mig o baix amb contingut judicial.

A més hem de tenir en compte un complex mosaic de realitats que abasten, més enllà de la mesura judicial i contingut, aspectes relacionats amb aspectes personals i socials (la precarietat laboral, els dèficit de formació, el difícil accés a un habitatge digne, l'escassetat de xarxes socials), així com:

- Punt de partida molt bàsic.
- Dificultats per identificar les seves pròpies competències.
- Objectius específics poc clars.
- Exigències elevades en relació als llocs de treball.
- Baixa tolerància a la frustració.
- Elevades resistències al canvi.
- Motivació molt fluctuant al llarg del procés de recerca.
- Xarxa social composta per persones amb problemàtiques similars o associades.
- Situació econòmica de precarietat.
- Dificultats de disponibilitat per al seguiment de l'itinerari.
- (entre altres)

### **7.2 Metodologia d'actuació i eines**

L'objectiu general de la metodologia dels itineraris d'inserció sociolaboral, és proporcionar un mètode d'intervenció integrant recursos i serveis per a atendre les diverses problemàtiques que obstaculitzen l'accés efectiu de les persones al mercat de treball, i millorar la seva situació sociolaboral.

Els objectius específics que es persegueixen amb l'aplicació d'aquesta metodologia són:

- Promoure el tractament integral de les necessitats de les persones beneficiàries.

- Millorar la situació sociolaboral dels/les de les persones beneficiàries.
- Proposar orientacions per a la coordinació de serveis i recursos d'inserció sociolaboral a les Balears assegurant al jove beneficiari una derivació efectiva.
- Proposar eines instrumentals per a la seva aplicació en el procés individual d'inserció sociolaboral.

A continuació indiquem els components dels itineraris integrals d'insercions del programa:

- a) Acollida i recollida de dades
- b) Disseny i ajust del pla de treball
- c) Derivació interna i externa
- d) Seguiment i avaluació

L'enfocament de gènere s'ha d'integrar de manera transversal, però no com a part del mètode, sinó en les funcions d'orientació, assessorament i acompanyament que realitzarà el personal tècnic que s'ocupa de l'aplicació de l'itinerari.

### **7.2.1. Acollida i recollida de dades**

El personal tècnic del programa s'ocuparà de realitzar una primera valoració del perfil de les persones joves, recollint informació personal (situació familiar, etc.) i laboral que permet recomanar la seva incorporació a un itinerari. Per això, es realitza una primera entrevista individualitzada i semiestructurada mitjançant la qual es recull informació general sobre la situació sociolaboral i econòmica de les persones. La informació recollida es bolcarà a la base de dades del programa.

Per tant, l'entrevista individualitzada i semiestructurada servirà per a tenir una primera aproximació a la situació social, laboral, familiar, jurídica, sociosanitària i econòmica de les persones, i identificar la conveniència d'oferir la participació en un itinerari, comentant-li les seves característiques i continguts.

El resultat d'aquesta entrevista també pot determinar que es tracta d'un perfil que no requereix una intervenció integral per a millorar la seva situació o que presenta uns costos d'oportunitat que desaconsellen la seva participació en l'itinerari. En aquests casos, es recomana la derivació cap als serveis i recursos que puguin atendre les problemàtiques detectades.

Per valorar la idoneïtat d'iniciar el PIO es realitzarà una segona entrevista, l'entrevista motivacional d'inserció (EMI). Aquesta consisteix en:

- a) Recopilació de la informació a través d'una entrevista estructurada.
- b) Explotació i anàlisi de la informació obtinguda que ens permetran obtenir un diagnòstic.
- c) Devolució del resultat del diagnòstic a la persona jove i, si escau, al seu referent de mesura. En cas d'iniciar el programa individual d'orientació (PIO) la persona jove ingressa a la fase de pla de treball.

En quan al moment temporal de realització d'aquesta primera entrevista, dependrà de cada cas, es pot mantenir en la primera trobada (acollida) o bé citar-la per a realitzar la mateixa a la següent sessió. En qualsevol cas, sempre s'ha d'informar dels objectius de la recopilació de la informació i donar compliment a la Llei de Protecció de Dades.

Els diferents nivells d'ocupabilitat en els quals centrem la nostra intervenció i des dels quals es defineixen els diferents processos d'inserció són:

<p><b>Nivell 1.</b> Adequat</p>	<ul style="list-style-type: none"> <li>• Joves que es troben en aquest nivell tenen possibilitats reals de trobar feina, al marge de les dificultats actuals per aconseguir-ho.</li> <li>• Podran realitzar les accions en grup del programa, faran orientació sociolaboral en un servei de la seva comunitat (BAE). Tancarem expedient.</li> <li>• Situem la possibilitat d'inserció entre 3-6 mesos.</li> </ul>
<p><b>Nivell 2.</b> Mig</p>	<ul style="list-style-type: none"> <li>• Joves que es troben en aquest nivell han d'ajustar algun factor d'ocupabilitat abans de començar una BAE.</li> <li>• Es pot plantejar la realització d'algunes accions pròpies i d'altres externalitats. Es farà seguiment, quan es trobin a un nivell 1, es deriva a un servei d'orientació sociolaboral de la seva Comunitat i es tanca expedient.</li> <li>• Es poden plantejar trobar feina a un mitjà termini situant-lo entre els 6 i 12 mesos.</li> </ul>
<p><b>Nivell 3.</b> Baix.</p>	<ul style="list-style-type: none"> <li>• Joves que es troben en aquest nivell tenen molt difícil les possibilitats de trobar feina com a conseqüència d'un gran desequilibri en un alt nombre dels factors que determinen el grau d'ocupabilitat assenyalat anteriorment.</li> <li>• Serà necessari un itinerari en el qual s'hagi replantejar des de l'inici la seva aproximació al mercat laboral. No es deriva fins que no arribi a un nivell 2, i quan arribi a un nivell 1 es tanca expedient.</li> <li>• Situem la possibilitat d'inserció al voltant dels 12 o 24 mesos.</li> </ul>

I per finalitzar, l'apartat d'acolliment i diagnòstic d'ocupabilitat, enumerem els principals factors que determinen el grau o el nivell d'ocupabilitat:

### **Variables de vulnerabilitat**

#### **Obstacles externs:**

- Les noves exigències i requeriments del mercat de treball actual quant a titulacions, experiència, habilitats i hàbits laborals.
- Les ràpides transformacions econòmiques i tecnològiques i els canvis que comporten en les empreses i en les competències requerides per exercir els llocs de treball. Els coneixements adquirits ràpidament queden obsolets, dificultant la incorporació d'aquelles persones que per unes circumstàncies o unes altres es troben allunyades del mercat de treball.
- L'exigència simultània d'experiència i joventut.
- La falta de recursos i serveis sociolaborals que s'adaptin a les necessitats especials dels/les joves en conflicte social.
- Les barreres d'accés a la formació reglada i ocupacional per la introducció de nous requisits d'accés i la disminució considerable de l'oferta actual.

#### **Obstacles interns**

- Falta d'informació sobre la situació del mercat de treball actual i els processos de cerca d'ocupació.
- Escassa experiència laboral al mercat de treball normalitzat.
- Sota nivell de qualificació a l'hora de complir els requisits d'accés a les ofertes de treball. (Falta de formació, sense idiomes, sense coneixements en NNTT..)
- Objectius i expectatives professionals poc realistes i sense estructurar.
- Desconeixement dels seus drets i deures com a treballadors/as.
- Manca d'hàbits laborals.
- Falta d'habilitats socials i comunicatives.
- Falta de recursos econòmics suficients per a la subsistència;
- Problemes derivats de la situació actual: ansietat, baixa autoestima, autoimatge devaluada.
- En el cas de les persones immigrants, cal assenyalar les diferències culturals i pautes sociolaborals no coincidents amb les dels països d'origen.

Conèixer aquestes dificultats i obstacles és un punt de partida necessari per poder contribuir a millorar les capacitats personals i professionals dels joves atesos, però no podem oblidar-nos d'analitzar i tenir en compte quins són els elements positius que també caracteritzen a aquestes persones;

- La seva capacitat de superació personal i afrontar nous reptes.
- La seva predisposició favorable cap a l'aprenentatge.
- Participació activa en el seu propi itinerari laboral.
- La formació: com més format s'està, major grau d'ocupabilitat, i més encara si és una ocupació molt demandada en el mercat.
- La trajectòria professional: els anys d'experiència, l'especialització o diversificació.
- Idiomes: cada vegada es demanen més els perfils amb idiomes i més concretament en el nostre territori en el qual el sector de l'hostaleria és tan representatiu.
- Contactes: la font d'inserció més efectiva és la xarxa de contactes. Per això com més gran sigui la nostra xarxa de contactes rellevants majors seran les nostres oportunitats.
- Adaptació a les circumstàncies.
- Capacitats 2.0.
- Competències personals i capacitat de transmetre-les.
- Diferenciació professional i reputació.
- Mobilitat i carnet de conduir.

### **7.2.2. Disseny i ajustaments del pla de treball**

Amb base a les necessitats identificades en el diagnòstic de l'ocupabilitat, es materialitza l'itinerari en un pla de treball, que estableix els objectius a aconseguir, els resultats esperats i les activitats a desenvolupar.

El pla de treball s'elabora de manera consensuada amb la persona jove, sense imposar el seu contingut, ajustant les expectatives d'aquesta per a prevenir situacions de frustració davant la falta de resultats a curt termini. Serà el personal tècnic l'encarregat de fer aquesta tasca ajustant la percepció que tenen els beneficiaris de la seva situació i de les seves necessitats a la intervenció que se li proposa.

Aquesta devolució implica la possibilitat d'obrir un procés de negociació entre la persona tècnica d'acolliment i la jove per a prioritzar els aspectes a treballar, almenys en els moments inicials del pla de treball.

Tindrem en compte que la persona jove és el protagonista de l'acció, i ha de participar activament en el disseny del seu propi itinerari. En aquest sentit, són els professionals els que han de promoure l'autonomia de la persona jove, perquè aquest es faci responsable del seu procés d'inclusió sociolaboral. Hem de recordar que el procés



d'incorporar-se a un itinerari d'inserció és voluntari, encara que estigui complint una mesura judicial.

El pla de treball es podrà dirigir a la inserció per compte propi o per compte d'altra, aquest aspecte determina les actuacions a desenvolupar. Per tant, el pla de treball ha de partir de la necessitat de la persona. És necessari establir què és el que vol, què ve buscant, què espera obtenir de la intervenció. Aquest punt de partida es condensa en la fase anterior en la que s'elabora el diagnòstic d'ocupabilitat, que jerarquitzza les necessitats i identifica els punts forts i febles de les persones joves.

El pla de treball haurà de ser objecte de seguiment i avaluació, per això a la fase inicial es formalitzarà amb l'objectiu de:

- que la persona jove conegui i interioritzi els compromisos que assumeix amb l'acceptació de la seva participació a un itinerari.
- que el personal tècnic compti amb una eina que faciliti l'acompanyament de la persona jove així com el seguiment i avaluació del pla de treball.

Per a això, el personal tècnic ha de procurar motivar a la persona jove mitjançant:

- una atenció individualitzada i personalitzada, sempre fonamentada en una adequada relació de confiança
- promoure que la persona jove es responsabilitzi de manera progressiva del seu procés d'inserció. En aquest sentit, sembla adequat anar transferint responsabilitats a poc a poc perquè aquest les pugui anar incorporant.
- valorar els punts forts de la persona jove, establint objectius d'intervenció a curt i mitjà termini i retornant en positiu els assoliments aconseguits.
- adequar els horaris de sessions perquè no interfereix en la conciliació de la vida familiar i laboral de la persona jove.

### **7.3.3. Derivació interna i externa**

La derivació permet atendre un ampli ventall de necessitats i realitzar una atenció especialitzada, adequant els recursos existents a les necessitats concretes de la persona jove beneficiària. La derivació suposa la coordinació i complementarietat entre els diferents recursos que ofereixen serveis relacionats amb la inserció sociolaboral. És a dir, la derivació suposa l'especialització de les entitats i dels recursos en un àmbit (en orientació i acompanyament, en formació, en assessorament legal, per a la creació d'empreses, etc.) així com la interacció entre totes elles.

Per tant, en el pla de treball es pot incloure actuacions/ serveis que oferim al nostres programes (tallers socioeducatius psicosocials o sociolaborals, el punt digital, pràctiques no remunerades, etc) o que no oferim (intermediació laboral, trobada amb empreses, formació, entre altres). En aquest sentit, el pla de treball pot preveure les derivacions a realitzar en el marc de l'itinerari, identificant les necessitats a cobrir i les entitats que ofereixen els serveis requerits. Una altra qüestió diferent és la previsió del moment en el qual es materialitza la derivació que dependrà del compliment dels objectius per part de la persona beneficiària.

Dit d'un altre forma, el pla de treball pot funcionar com un guió previ, però no de caràcter rígid o determinant, sinó flexible i dinàmic, que preveu una derivació (interna i externa) que es materialitzarà en el moment més adequat o oportú, i que permet incorporar derivacions no previstes inicialment però convenientes per a la consecució dels objectius fixats.

En aquest moment, el factor clau és la qualificació i especialització del personal tècnic per a identificar els serveis derivables i quina és la seqüència òptima de derivació.

Per tant, els canals de derivació seran els següents:

- **Derivació a recursos interns:** si durant la realització de l'entrevista o el seguiment es valora la idoneïtat de complementar les sessions individuals amb el tècnic d'acolliment
  - **Grups formatius:** assistència a tallers socioeducatius de caire psicosocials o pre- laborals descrits a l'apartat 6 d'aquest document.
  - **Punt digital:** espai habilitat destinat a donar suport als joves per a superar la bretxa digital i preparar-los per la recerca activa d'ocupació. Les persones joves poden realitzar, amb la supervisió d'un professional, les següents accions:
    1. Consultar el tauló informatiu d'ofertes formatives laborals i esdeveniments d'inserció que puguin ser d'interès per la persona jove beneficiària.
    2. Elaborar i entrenar les eines i recursos de recerca activa d'ocupació en línia (currículum, inscripció a borses d'ocupació etc.).
    3. Planificar les tasques de recerca activa en línia.
    4. Reforçar alguns aspectes personals i socials, mitjançant les sessions en línia del programa (violència, addiccions, convivència social i educacívic).

- **Llars Verdes:** espai d'entrenament d'habilitats per a l'ocupació i l'adquisició d'una sèrie de valors que les motiva a sentir interès i preocupació pel medi ambient.

El personal tècnic de l'acolliment de la persona jove es coordina amb el responsable de l'activitat en qüestió. La manera de fer-lo és mitjançant l'agenda PAM, proposant-li una data d'inici d'activitat i, si escau, els aspectes i continguts a reforçar. A més, a la reunió d'equip PAM, setmanalment és tractaran els casos compartits entre professionals.

- **Derivació a recursos externs:** si durant la realització de l'entrevista o el seguiment es detecta que la persona jove presenta necessitats concretes que no puguin ser ateses des del nostre procés d'acompanyament, o que poden tenir una resposta d'atenció més adequada en un servei específic, se'ls informará degudament i se'ls facilitarà la derivació, sempre que sigui possible, contactant directament amb l'entitat.

Cal puntualitzar que el programa PAM, té com objectiu principal dotar de contingut socioeducatiu i laboral les mesures judicials de les persones joves, i que en cap cas s'ha de convertir-se en un servei específic d'orientació sociolaboral, si no que tot d'una estiguin preparats per incorporar-se als recursos de la seva comunitat, ens coordinarem amb els altres professionals i altres entitats per garantir un treball en xarxa que cobreix les necessitats integrals de les persones ateses.

A més cal distingir dos tipus de derivació externa, des del punt de vista del servei o recurs:

- a) Temporal o d'anada i tornada:** és la que es produeix en aquells casos en els quals la persona jove realitza una activitat en un altre recurs, per exemple s'incorpora a una formació. L'acompanyament i seguiment del procés d'inserció el continua realitzant el nostre programa.
- b) Definitiva o d'anada** quan la persona jove canvia a un nivell superior o quan s'adverteix que les problemàtiques de la persona joves no pot ser cobertes pel programa.

Es procedeix a la seva derivació a un altre recurs o servei que s'ocupa, a partir d'aquest moment, de l'acompanyament i seguiment del procés d'inserció, o pel seu referent de mesura o centre socioeducatiu.

### **Condicions de la derivació**

Les condicions que ha de tenir la derivació són les següents:

- La persona jove ha d'estar prou informada de perquè i per a què se'l deriva.
- El personal tècnic ha de conèixer de manera precisa els requisits d'accés als recursos i serveis on es realitza la derivació. Per a això, ha de comptar amb informació sobre altres recursos especialitzats.

A més, tractant-se d'una derivació temporal s'han de preveure mesures d'acompanyament i seguiment, que implica la motivació de la persona jove i una devolució realista dels assoliments aconseguits fins al moment de la derivació, la realització del seguiment una vegada s'ha derivat, etc.

El com es realitza aquest acompanyament i seguiment pot anar des de la trucada telefònica o correu fins a l'acompanyament físic, la qual cosa remet al component de seguiment i avaluació que es tractarà més endavant.

#### **7.2.4. Seguiment i avaluació**

El seguiment es conceptualitza com un examen continu periòdic de la manera en la qual s'està executant el pla de treball. Es busca assegurar el compliment del cronograma fixat i que els resultats esperats es conformin als objectius establerts. És a dir, es tracta de la comprovació i verificació que la persona jove ha realitzat les activitats proposades per a l'adquisició de les habilitats i competències necessàries que permetin millorar o incrementar el seu grau d'ocupabilitat i per tant la seva situació sociolaboral.

El seguiment és una labor del dia a dia del personal tècnic (recollida de dades, observació directa, contactes telefònics o per correu, entrevistes més o menys estructurades) i se centra en els processos i/o activitats que es desenvolupen dins del itinerari.

Permet recollir informació qualitativa (adquisició d'habilitats i competències) i serveix com a mesura de control sobre el compliment dels compromisos que ha adquirit la persona jove així com per a la identificació de les dificultats que es puguin produir per a reorientar i adaptar les activitats a les necessitats que puguin sorgir en el procés d'inserció.

Els resultats del seguiment, s'han de retornar periòdicament a la persona jove perquè aquest faci seus els assoliments aconseguits i conegui l'evolució del seu pla de treball. El personal tècnic, realitza una labor d'acompanyament del procés, reforçant el compliment dels objectius pautats, i en el seu cas, adaptant i reorientant el pla de treball.

L'avaluació és una mesura per a comprovar o verificar que els objectius i metes s'han complert des de l'inici de l'itinerari. Per a això, l'avaluació ha de formar part del procés

de planificació de la intervenció, i ha de permetre analitzar els assoliments obtinguts, i en el seu cas, proposar reajustaments o orientacions per a la consecució dels objectius i metes pautats.

Les eines que s'han d'utilitzar per a realitzar el seguiment i l'avaluació final:

- **Seguiment:** contacte telefònic o correu, registre BBDD, observació directa, etc. És important incorporar informació qualitativa respecte de les impressions i el grau de satisfacció de la persona beneficiària al llarg de tot el procés (com s'està "sentint").
- **Avaluació:** major grau de formalització; qüestionaris elaborats per a cada tema concret, valorant compliment d'objectius (El model d'Entrevista Motivacional d'Inserció es pot visualitzar des del PUT)

### ACCIONS D'ORIENTACIÓ LABORAL I D'ACOMPANYAMENT

- 1** **Acolliment i valoració del perfil de la persona jove**
  - Sessió informativa del programa i recollida de dades.
- 2** **Disseny i ajust del Programa Individual d'Orientació (PIO)**
  - Entrevista Motivacional d'Inserció (EMI)
  - Pla de Treball
- 3** **Derivació a recursos externs i interns**
  - > Assessorament per a l'ocupació i eines de recerca activa d'ocupació**
    - Vies d'accés a l'ocupació: canals i contactes
    - Espai d'entrenament i recerca activa "Punt digital"
    - Taller socioeducatiu "Piles formatives"
  - > Entrenament de les habilitats sociolaborals**
    - Pràctiques no remunerades les "Llars verdes"
- 4** **Seguiment del Programa Individual d'Orientació (PIO) i avaluació**

## 8. PRINCIPALS PROCEDIMENTS DEL PROGRAMA

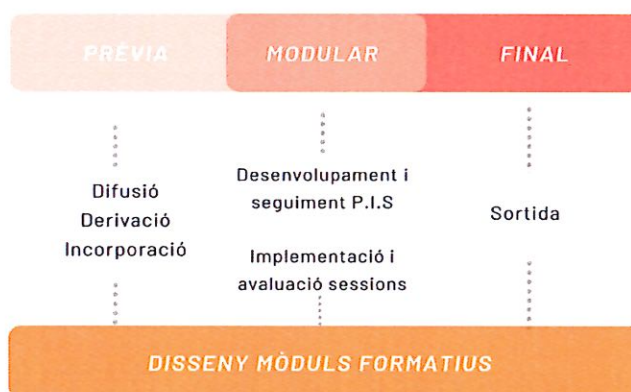
Els procediments que breument descriurem estan tots agrupats dins dels Processos Clau, a l'apartat de Definició de la Prestació del Servei de la FISE.

## 8.1. Processos claus

La nostra intervenció al llarg de tot el projecte girarà entorn a 4 fases ben diferenciades, i que cadascuna d'elles recull els processos claus del sistema de gestió. Aquestes són:

---

### FASES D'INTERVENCIÓ:



a) **Fase prèvia:** entesa aquesta com totes aquelles accions de difusió, derivació i incorporació al programa PAM de la persona jove abans de la realització del seu Procés Individual Socioeducatiu (PIS) o Itineraris formatius d'inserció (IFI)

- **Difusió:** procés que comença a partir del moment en el qual el personal tècnic del programa difonen el Calendari d'Activitats i Descripció de l'Oferta Formativa i els Responsables de l'execució de les mesures dels joves infractors reben aquesta informació (veure annex 2)
- **Derivació:** procés que comença a partir de la sol·licitud de demanda que fa el professional responsable de l'execució de la mesura judicials dels menors i/o joves infractors, i que té com a objectiu donar continguts sociolaborals a les mesures judicials dels joves demandants (veure annex 3).
- **Incorporació:** procés que s'inicia amb l'entrevista d'acolliment amb la persona usuària derivada a qualsevol de les activitats formatives o als itineraris d'inserció que es duen a terme al programa PAM amb el professional responsable de la derivació i el professional assignat del programa. I finalitza quan la persona usuària té coneixement de l'inici del seu PIS o PIO on es marca l'itinerari de feina i queda reflectida la data de començament de les sessions. A més per iniciar el PIO es realitza una

valoració d'inserció inicial que determina el nivell d'ocupabilitat de les persones joves (veure annex 4)

### **b) Fase modular:**

En aquesta fase es contempla accions relacionades amb:

- la implementació i seguiment i avaluació dels mòduls formatius (veure annex 5)
- accions relacionades amb els Procés Individual Socioeducatiu (PIS) o els Itineraris formatius d'inserció (PIO) incorporats al programa fins a la seva fase de sortida (veure annex 6)

### **c) Fase de sortida**

I la de sortida dels joves, causant baixa per decisions internes o externes al programa (veure annex 7)

### **d) Fase de Disseny i planificació dels mòduls formatius:**

Aquesta fase es retroalimenta de les anteriors, per tant l'avaluació de les seqüències didàctiques són contínues, per tant es modifiquen tantes vegades com sigui necessari, i les de nova creació es validen un cop a l'any.

La planificació de les seqüències didàctiques giren en torn del següents eixos temàtics (veure annex 8).

## **8.2 Espais de coordinació**

A continuació es detallen tots els espais de coordinació que es duen a terme al programa:

### **a) Equip PAM i personal educatiu**

Coordinació diària dels processos individuals de les persones joves (PIS), noves matriculacions i incorporacions, seguiments i situacions d'absentisme, incompliment de normativa entre altres.

Coordinació setmanal amb l'objectiu de consensuar sistemes d'avaluació, programació i disseny d'aquells programes de continguts que puguin donar resposta a les necessitats dels/les nostres joves i referents de mesura.

Coordinació setmanal per fer el seguiment del PIO i coordinació entre el personal

tècnic responsable de cada una de les accions individuals i/o en grups.

**b) Equip PAM i recursos extern**

Coordinació setmanal per fer el seguiment del procés individual d'orientació (PIO) o socioeducatiu (PIS)

**c) Referents de mesura**

Coordinació diària dels processos individuals dels/les joves, noves matriculacions i incorporacions, seguiments i situacions d'absentisme, incompliment de normativa entre altres, tal i com marquen els protocols de coordinació (veure annex 8 Instrucció 5/2020 de 21 de juliol de 2020 de la gerent de la Fundació Institut Socioeducatiu S'Estel relativa a la coordinació dels centres socioeducatius d'execució de mesures privatives de llibertat i el programa Amb Mesura i annex 9 Instrucció 6/2020, de 3 de juliol de la directora general d'Infància, Joventut i Famílies relativa a la coordinació entre la secció d'execució de mesures judicials no privatives de llibertat i el programa Amb Mesura)

Reunió de tancament de curs formatiu (setembre a juny) i presentació del balanç final i propostes de millores

**d) Coordinadora de centres i programes de DGIJF**

Reunió trimestral (setembre a juny) i presentació del balanç trimestral i propostes de millores.

Reunió de tancament (juny) i presentació del balanç final i propostes de millores.

Coordinació anual per subcontractació de recursos externs i convenis de col·laboració. Al novembre es presenta l'informe pressupostari per a l'any següent.

**e) Gerent de la FISE i cap de servei i directora DGIJF:**

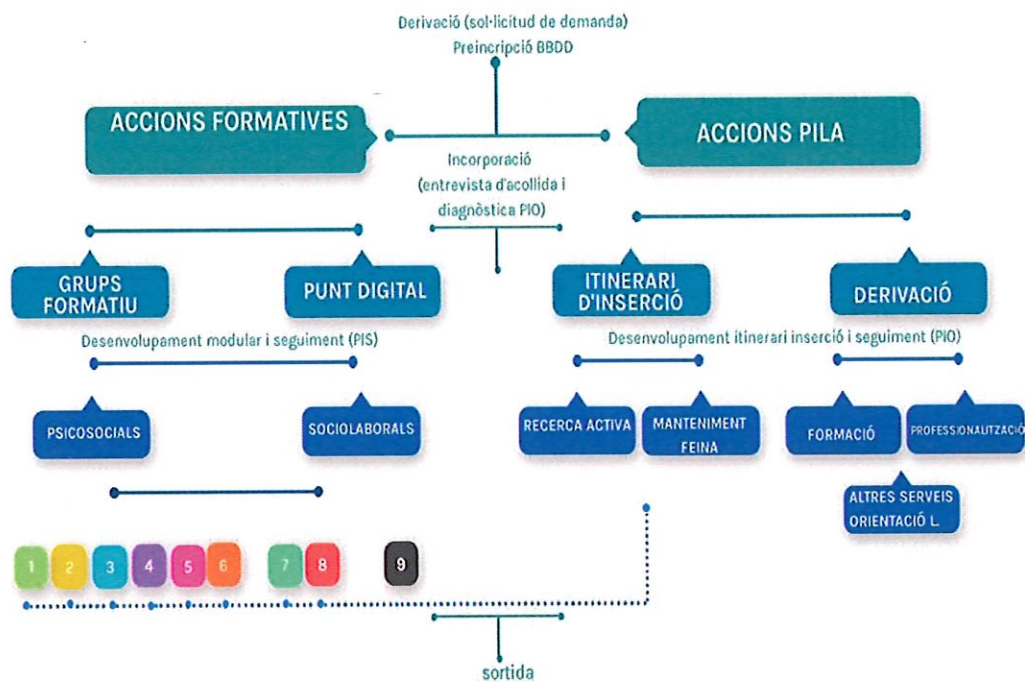
Coordinació per la gestió d'infraestructures i equipament.

Revisió pla estratègic

Reunió de tancament de curs formatiu (juny) i presentació del balanç final i propostes de millores.



## PROGRAMA SOCIOLABORAL JUSTÍCIA JUVENIL



### 9. MODIFICACIÓ DEL PROJECTE EDUCATIU DEL PROGRAMA

La seva revisió serà anual, per adequar-lo als canvis en les condicions de funcionament del programa o en el marc de plans de millora. Per a la seva elaboració s'ha creat una comissió de treball composta pel personal tècnic del PAM i l'àrea tècnica de la FISE. Una vegada elaborada la proposta inicial es trasllada a la coordinació de centres socioeducatius de la FISE, perquè pugui realitzar les aportacions necessàries i, finalment, és aprovat per l'òrgan competent de la FISE. Una vegada aprovat es farà públic afavorint, d'aquesta forma, una major implicació del conjunt dels professionals que intervenen.

Periòdicament es durà a terme la revisió i, si escau, la modificació amb la participació de tota la comunitat educativa, i acord al informe de resultats anual (veure Pla estratègic 2020-2023)

## **ANNEX 2. PROCEDIMENT DE DIFUSIÓ DEL SISTEMA DE GESTIÓ (PC-PAM-7.2/01 Rev3)**

### **1. Objecte i camp d'aplicació**

L'objecte d'aquest procediment és descriure les activitats que realitza el Programa "Amb Mesura" (d'ara endavant PAM), en relació als seus clients respecte a la determinació de requisits i la revisió d'aquests.

Aquest procediment aplica al procés de difusió de l'*Oferta Formativa* una vegada ha estat dissenyada segons els criteris del *Procediment de Disseny*. I a la difusió del Servei d'Orientació Laboral

### **2. Definicions**

COMUNICACIÓ AMB EL CLIENT: El PAM considera la comunicació amb els clients tot aquell flux d'informació representat a la metodologia establerta al sistema de gestió (és a dir als fluxgrames al llarg de la documentació del sistema de gestió).

REQUISITS RELACIONATS AMB LA PRESTACIÓ DEL SERVEI:

- Requisits legals i reglamentaris aplicables relacionats amb la prestació del servei
- Requisits especificats per la Direcció General d'Infància, Joventut i Famílies (i aquesta per la seva vegada pels Jutjats) assenyalats a les instruccions respectives de coordinació entre el PAM i centres d'internament o medi obert.
- Requisits no establerts pels clients però necessaris per a l'ús especificat o per a qualsevol ús previst, quan sigui conegut.
- Qualsevol altre requisit addicional considerat necessari pel PAM o criteris o elements d'entrada al servei.

DIFUSIÓ: Procés que comença a partir del moment en el qual l'equip tècnic del programa difon el *Calendari d'Activitats i Descripció de l'Oferta Formativa i Orientació Laboral* i les persones responsables de l'execució de les mesures dels joves infractors reben aquesta informació.

### **3. Desenvolupament del procediment**

#### **3.1. Disseny**

El disseny dels mòduls formatius que constitueixen el *Calendari d'Activitats i Oferta Formativa*, les *Accions d'Orientació Laboral* i la *Cartera de Serveis* d'AMB MESURA es du a terme segons els criteris establerts *Procediment de Disseny*.

Aquest *Calendari d'Activitats de l'Oferta Formativa i de les Accions d'Orientació Laboral* es realitza tenint en compte:

Els requisits especificats per la DGIJF (i aquesta per la seva vegada pels Jutjats) assenyalats a les instruccions respectives de coordinació entre el Pam i centres d'internament o medi obert.

I les necessitats dels responsables de l'execució de la mesura amb respecte dels usuaris i dels propis usuaris. Així com la disponibilitat del personal assignats al PAM.

### **3.2. Difusió**

Durant el procés de Difusió es comunica als responsables de l'execució de les mesures el *Calendari d'Activitats de l'Oferta Formativa i de les Accions d'Orientació Laboral* dissenyat per tal efecte. Aquesta presentació descriu i ofereix les diferents accions tant formatives grupals com d'orientació laboral individual susceptibles a assignar als usuaris, per part dels responsables.

A final de l'any formatiu (juny), a la reunió de tancament amb els responsables de l'execució de les mesures i responsables polítics, i es difon l'*Oferta formativa grupal i les Accions d'orientació individual* pel nou any acadèmic i trimestre estival

De forma orientativa aquestes podrien ser les convocatòries anuals para programes socioeducatius:

- **Curs acadèmic:** d'octubre a juny (de l'any següent)
- **Convocatòria d'estiu:** juny a setembre

### **4. Indicadors**

PC 8.2/01 Veure procediment de Seguiment i Medició

### **5. Registres**

R1 7.2/01-X Calendari d'Activitats, Descripció de l'Oferta Formativa i de les Accions d'Orientació Laboral

### **6. Documentació relacionada**

PC 8.2/01 Seguiment i Medició

PC-PAM-7.3-01 Disseny

PC-PAM-7.2-02 Derivació

Instrucció 5/2020 de 21 de juliol de 2020 de la gerent de la Fundació Institut Socioeducatiu S'Estel relativa a la coordinació dels centres socioeducatius d'execució de mesures privatives de llibertat i el programa Amb Mesura

Instrucció 6/2020, de 3 de juliol de la directora general d'Infància, Joventut i Famílies relativa a la coordinació entre la secció d'execució de mesures judicials no privatives de llibertat i el programa Amb Mesura.

Projecte educatiu del Programa amb Mesura. Resolució de 30 de juliol de 2020.  
Cartera de Serveis d'AMB MESURA. Versió any 2020

## **ANNEX 3. PROCEDIMENT DE DERIVACIÓ (PC-PAM 7.2/02 Rev2)**

### **1. Objecte i camp d'aplicació**

L'objecte d'aquest procediment és descriure les activitats que realitza el PAM en relació als seus clients respecte al procés de Derivació.

### **2. Definicions**

DERIVACIÓ: Procés que comença a partir de la sol·licitud de demanda que fa el professional responsable de l'execució de la mesura judicials dels menors i/o joves infractors, i que té com a objectiu donar continguts socioeducatius a les mesures judicials dels joves demandants, tant mitjançant la formació grupal com de les accions d'orientació laboral.

### **3. Desenvolupament del procediment.**

#### **3.1. Procés general: derivació.**

El procés de derivació s'inicia quan un professional responsable de l'execució de les mesures judicials del menor i/o jove realitza la demanda d'intervenció al programa socioeducatiu.

El professional responsable de l'execució de la mesura judicial omplirà la *Sol·licitud de Demanda* (Google form), tenint en compte el *Calendari d'activitats descripció de l'Oferta formativa i de les Accions d'Orientació Laboral* en vigor, i l'enviarà per correu electrònic a l'equip tècnic del programa.

En aquesta sol·licitud hi figura informació inicial necessària per poder derivar al usuari.

Una vegada que es rep la sol·licitud de demanda, l'equip tècnic del PAM comproven la disponibilitat de places lliures per la primera assignació del usuari a les activitats demandades inicialment. Aquesta comprovació es farà a la BBDD del programa Amb Mesura.

Si hi ha places lliures s'accepta la sol·licitud de demanda i es comunica per correu electrònic, en un període màxim de 3 dies hàbils, al responsable de l'execució de la mesura judicial, conjuntament amb una invitació provisional de data, hora i lloc de primera entrevista amb el Google calendar.

El professional responsable hauria de confirmar la invitació d'aquesta 1ª entrevista, o proposar una nova data.

Si no hi hagués places lliures, es comunica aquesta informació als responsables via correu electrònic o WhatsApp, verificant que la seva sol·licitud quedaria a la llista

d'espera. Sempre que sigui possible es plantejarà una alternativa formativa o d'accions individuals (altres mòduls / grups/ actuacions).

Tota aquesta informació queda reflectida a la BBDD del programa Amb Mesura.

Si la sol·licitud inicial hagués expedit el termini de la convocatòria la qual es sol·licitava, es faria una nova *Sol·licitud de Demanda*, ja que les programacions podrien sofrir canvis d'una convocatòria a l'altre.

El resultat de la realització o no d'aquesta primera entrevista queda reflectida a la Base de dades, assenyalant si ha estat satisfeta; i si no s'ha produït, per quines raons i la futura data de celebració.

#### **4. Indicadors**

PC 8.2/01 Procediment de Seguiment i Medicació

#### **5. Registres**

R1 7.2/02-X Sol·licitud de demanda

R4 7.5/01-X Base de dades del PAM

R1 7.2/01-X Calendari d'Activitats de l'Oferta Formativa i de les Accions d'Orientació Laboral

#### **6. Documentació relacionada**

Instrucció 5/2020 de 21 de juliol de 2020 de la gerent de la Fundació Institut Socioeducatiu S'Estel relativa a la coordinació dels centres socioeducatius d'execució de mesures privatives de llibertat i el programa Amb Mesura

Instrucció 6/2020, de 3 de juliol de la directora general d'Infància, Joventut i Famílies relativa a la coordinació entre la secció d'execució de mesures judicials no privatives de llibertat i el programa Amb Mesura.

Projecte educatiu del Programa amb Mesura. Resolució de 30 de juliol de 2020

## **ANNEX 4. PROCEDIMENT D'INCORPORACIÓ AL SISTEMA DE GESTIÓ (PC-PAM- 7.5/01 Rev3)**

### **1. Objecte i camp d'aplicació**

L'objecte d'aquest procediment és descriure les activitats que realitza el PAM en relació als seus usuaris respecte al procés d'Incorporació.

### **2. Definicions**

**INCORPORACIÓ:** procés que s'inicia amb l'entrevista amb la persona usuària derivat a qualsevol de les activitats formatives i de les accions d'orientació laboral que es duen a terme al PAM, amb el professional responsable de la derivació i el professional assignat del PAM.

I finalitza quan la persona usuària té coneixement de l'inici del seu Procés Individual Socioeducatiu (PIS) i/o del seu Procés Individual d'Orientació (PIO), on es marca l'itinerari de feina, i queda reflectida la data de començament de les sessions formatives i/o de les sessions individuals.

### **3. Desenvolupament del procediment**

#### **3.1. Procés general.**

**Entrevista Inicial (EPI):** Les entrevistes inicials són requisit imprescindible per a poder incorporar-se al programa. El professional responsable de l'execució de la mesura judicial acompanyarà de manera presencial o telemàtica de manera excepcional al o a la jove a l'entrevista, tal i com marquen les Instruccions i el "*Projecte educatiu del Programa amb Mesura*". Resolució de 30 de juliol de 2020.

Es duu a terme una entrevista entre els professionals responsable del PAM, la persona usuària i el professional derivant. Aquesta entrevista té com a objectiu obtenir tota la informació rellevant per l'elaboració conjunta del Procés Individual, reflectit en la Base de Dades del Programa, el document *Fulla informativa i de Compromís* (imatge per WhatsApp i documentació signada per el/la jove).

Es fa una presentació formal a la persona usuària del PAM i dels professionals amb els que començarà a treballar. Per als professionals del PAM aquesta entrevista té la finalitat de conèixer de primera ma els interessos i necessitats que les pròpies persones usuàries verbalitzen. A l'entrevista inicial de la persona usuària sempre vendrà acompanyat o en el cas telemàtic estarà present al llarg de tota l'entrevista el professional que ha realitzat la derivació.

Posteriorment després de fer una valoració inicial amb les dades aportades pel professional que ha fet la derivació, de les necessitats, interessos i motivació de les

persones usuàries i de l'oferta socioeducativa i d'orientació laboral del PAM, es planteja un itinerari individual formatiu i/o d'orientació laboral amb unes actuacions a realitzar. Tota la informació anterior queda reflectida al *Fulla informativa i de Compromís*.

A la persona usuària se l'informarà de la finalitat del PAM, de les actuacions que es realitzarà i dels continguts que es treballaran (mòdul a realitzar, grups, horaris, tasques d'orientació, compromís per la seva part, etc) i de la modalitat de formació i/o d'orientació: presencial/en línia

Les dades aportades en l'entrevista es registren a la BBDD del Programa i es fa entrega del *Fulla informativa* (via WhatsApp) i es signa la *Fulla de Compromís* i la *Guia d'ús formació a distància* (via WhatsApp) a cada usuari.

Se li explica les normes de convivència, de les responsabilitats a complir i de les valoracions que es faran en funció de la seva participació, interès i motivació a la modalitat presencial o en funció de la puntualitat en el lliurament (dll-8:00-dg-23.59), de la participació en els fòrums i la implicació en el desenvolupament de les activitats a la modalitat en línia.

Es signarà el document de Compromís, on accepta la seva incorporació al programa amb aquestes condicions i queda una còpia a l'expedient judicial del menor en la Direcció General o en els centres.

Una vegada que la persona usuària accepta la participació al PAM, de qualsevol de les diferents modalitats de formació i/o d'orientació, i té la informació sobre les activitats a realitzar, normativa/guia d'ús formació en línia i de l'orientació, el seu Calendari individual en el seu WhatsApp; se li dona d'alta (matriculació) a la Base de Dades del Programa amb Mesura, i en el cas de la formació en línia a la plataforma Classroom.

#### **4. Indicadors**

PC 8.2/01 Veure procediment de Seguiment i Medició PAM

#### **5. Registres**

R4 7.5/01-X Base de Dades del PAM

R1 7.5\_01-X Fulla informativa i Compromís (modalitat presencial)

R2 7.5\_01-X Fulla informativa i guia d'us (formació en línia)

R3 7.5\_01-X Plataforma en línia Classroom.

R1 7.2\_01-X Calendari d'activitats.



## **6. Documentació relacionada**

Instrucció 5/2020 de 21 de juliol de 2020 de la gerent de la Fundació Institut Socioeducatiu S'Estel relativa a la coordinació dels centres socioeducatius d'execució de mesures privatives de llibertat i el programa Amb Mesura

Instrucció 6/2020, de 3 de juliol de la directora general d'Infància, Joventut i Famílies relativa a la coordinació entre la secció d'execució de mesures judicials no privatives de llibertat i el programa Amb Mesura.

Projecte educatiu del Programa amb Mesura. Resolució de 30 de juliol de 2020.

## **ANNEX 5. PROCEDIMENT D'IMPLEMENTACIÓ, SEGUIMENT I AVALUACIÓ DELS MÒDULS FORMATIUS (PC PAM-7.5/02 Rev2)**

### **1. Objecte i camp d'aplicació**

L'objecte d'aquest procediment és descriure les activitats que du a terme el PAM en relació amb la implementació, seguiment i avaluació dels diferents serveis d'orientació i formació, així com dels mòduls formatius dissenyats i planificats segons allò descrit en el *Procediment de Disseny*. Tot, amb la finalitat d'establir uns criteris comunes entre els tècnics de l'equip del PAM.

### **2. Definicions**

**IMPLEMENTACIÓ DELS SERVEIS-MODUL:** procés d'adaptació dels mòduls generals a les temporalitzacions que corresponguin per a, posteriorment, preparar i impartir les sessions.

**SEGUIMENT I AVALUACIÓ:** una vegada impartida la sessió, el procés de valoració del servei-mòdul per part del professional en relació amb el grau de participació, avaluació dels continguts, incidències i dels usuaris en relació amb la utilitat del tema i la competència del tècnic.

### **3. Desenvolupament del procediment**

#### **3.1. Modalitat sessió formació grupal presencial**

Comprovació dels alumnes assistents previstos:

El professional encarregat de dur a terme la sessió corresponent, haurà de consultar prèviament a la execució de la sessió, a la base de dades el llistat dels usuaris que han d'assistir a dita sessió, tenint en compte les noves incorporacions i les baixes que hi hagués pogut haver en el grup corresponent.

Consultar en BBDD la sessió formativa a realitzar:

Prèviament a la realització de la sessió de cada grup formatiu, el professional encarregat de dur a terme la sessió, haurà de consultar en la BBDD, (apartat de Planificació Didàctica) el detall de la sessió que correspongui segons el calendari, els continguts a impartir i les activitats a realitzar en el grup formatiu corresponent.

Consulta activitats a realitzar i material necessari.

Una vegada confirmada la sessió formativa, el professional encarregat de l'execució de la sessió, revisarà la *Fitxa Didàctica* per a tenir accés a cada una de les activitats planificades per a la sessió. També haurà de preparar el material necessari per a poder

fer les activitats planificades, així com les fotocòpies de les *Fitxes Didàctiques* en el cas que hi fossin.

#### Preparació de l'Aula

En funció de la Fitxa Didàctica, el professional haurà de muntar l'ordinador amb l'aplicació que correspongui, el retroprojector i els altaveus. Així com la distribució de l'aula, les taules i cadires, en funció de les activitats planificades a desenvolupar.

#### Impartició de la Sessió.

Quan els usuaris arribin a la sessió i s'incorporin a l'aula, el professional verificarà l'assistència dels mateixos així com la puntualitat i la vestimenta i higiene de cada un d'ells. Els resultats se registraran posteriorment a la Base de Dades

S'impartirà la sessió amb les explicacions dels continguts que corresponguin i se realitzen les activitats programades en la Fitxa Didàctica.

### **3.2. Modalitat formació grupal en línia**

#### Comprovació dels alumnes matriculats

El/la professional encarregat de la sessió haurà de consultar prèviament a l'execució de la sessió, a la base de dades i en la plataforma en línia (Classroom), el llistat dels usuaris que estan matriculats a dita sessió, tenint en compte les noves incorporacions i les baixes que hi pot haver en el grup corresponent.

Programar l'activitat per a que estiguin disponibles de L-8.00 a D-23.59 i seguiment setmanal de les mateixes, per a dubtes o qüestions.

Una vegada confirmat el grup matriculat, el/la professional encarregat del seguiment de la sessió, revisarà la Fitxa Didàctica i prepararà el material necessari per a poder fer les activitats planificades.

**Impartició.** Dinamitzar el fòrum per a fomentar la participació i profunditzar en els temes

Durant la setmana el/la professional encarregat del seguiment de la sessió, plantejarà qüestions que motivin i dinamitzin el fòrum de discussió, així com respondrà a les qüestions i dubtes plantejades pels alumnes i els professors convidats.

**Valoració i Registre.** Entrega de qüestionaris i valoració de la sessió

Abans de la finalització del termini d'entrega (D-23:59), el/la professional passarà el *Qüestionari de Satisfacció alumnes* en la modalitat presencial o en el cas de la formació

en línia a través de l'enllaç penjat en la sessió i l'alumnat respondrà a un qüestionari (Google form) on se realitzarà la valoració de la sessió en la que han participat.

Registre en BBDD a Registre de Assistència/plataforma Classroom

El/la mateix professional encarregat de la implementació de la sessió corresponent, transcriurà en la Base de Dades a l'apartat d'Avaluació Didàctica de les Sessions Formatives, els resultats obtinguts de la valoració de la sessió per part dels usuaris a través del *Qüestionari de Satisfacció alumnes* i *Qüestionari* (Google form) i valorarà la participació en els fòrums com alta, mitja, baixa o nul·la, així com de les possibles incidències que haguessin dificultat el normal desenvolupament de la sessió.

També se podran realitzar comentaris importants que el/la professional consideri com aspectes significatius en aquella sessió.

Validació dels mòduls formatius.

L'avaluació dels Mòduls Formatius se farà mitjançant la recopilació de dades de totes les sessions formatives dels mòduls implementats durant l'any. Aquestes dades quedaran reflectides en l'*Informe d'Avaluació Didàctica*. La informació anterior permetrà validar els mòduls formatius comprovant el seu grau de compliment amb els requisits segons el que està definit en el *Procediment de Disseny i Planificació dels mòduls formatius* (PC-PAM-7.3 / 01), en el seu apartat 3.2.2. de Resultats, verificació i validació del Disseny.

### **3.3. Modalitat sessió orientació sociolaboral individual**

Inici del procés d'Orientació

Previ al procés d'Orientació, els professionals d'aquest servei han de tenir en compte diversos aspectes. Un d'ells ha de ser l'**espai**. El primer contacte que s'ha de tenir amb els joves ha de fer-se en un espai que permeti intimitat i que ofereixi seguretat al participant. S'ha de tenir en compte la singularitat d'aquesta nova situació per a ell o ella, i per a facilitar el vincle professional i la bona evolució de la sessió. Un altre aspecte és ser **proper** i **contacte físic** que el professional ha de demostrar, sempre dintre d'uns paràmetres de seguretat i comoditat per a ambdós. És una passa important per a crear un bon vincle i iniciar un procés de confiança.

Igualment important és una bona **Presentació**. Presentar-se és la millor forma d'iniciar una bona relació, de rompre el gel i de conèixer-se en un ambient càlid. És important tenir en compte la manera en que al participant li agrada que l'anomenin.

Dins de la fase preparatòria del servei d'Orientació és significativament important **Informar** als participants de qui som i què fem, és molt útil ja que en ocasions és necessari realitzar un primer enquadrament del nostre programa, servei i finalitat.

**Preguntar** què és el que vol el menor es fonamental a l'hora d'ajudar-lo. També és important dir que posarem a l'abast les eines necessàries per aconseguir el seus objectius.

Consultar en BBDD la sessió anterior realitzada i planificar la sessió actual. Consulta activitats a realitzar i material necessari

S'ha de preparar el material necessari per a fer les activitats planificades, així com les fotocòpies de les Fitxes Didàctiques en el cas que n'hi hagi.

**Impartició de la sessió. Control d'usuaris**

Quan els usuaris arribin a la sessió, el professional verificarà alguns aspectes com la puntualitat i la vestimenta i higiene. Durant el procés d'impartició de la sessió, també se valoraran l'actitud i participació dels joves. Els resultats se registraran posteriorment en la Base de Dades.

Se realitzarà la sessió segons s'hagi dissenyat en el PIO de cada usuari i se registraran les avaluacions i l'evolució de cada participant.

**Entrega de qüestionaris i valoració de la sessió**

Cada 3 mesos, el/la professional passarà el *Qüestionari de Satisfacció als participants* en la modalitat servei d'orientació on se realitzarà la valoració tant de les sessions de formació i orientació sociolaboral individuals com en les grupals en les que els joves hagin participat.

**Registre en BBDD**

El/la professional que ha fet la implementació de la sessió, transcriurà en la Base de Dades en l'apartat d'avaluació Didàctica de les Sessions Formatives o en les sessions individuals d'Orientació Sociolaboral, els resultats obtinguts de la valoració de la sessió per part dels usuaris a través del *qüestionari de Satisfacció alumnes* i *qüestionari* (Google form) i *qüestionari de Satisfacció dels serveis d'Orientació Sociolaboral*. així com de les possibles incidències que haguessin dificultat el normal desenvolupament de la sessió.

També se podran realitzar comentaris importants que el/la professional consideri com aspectes significatius en aquella sessió.

## Validació dels mòduls formatius

L'avaluació dels Mòduls Formatius se farà mitjançant la recopilació de dades de totes les sessions formatives dels mòduls implementats durant l'any. Aquestes dades quedaran reflectides en l'*Informe d'Avaluació Didàctica*. La informació anterior permetrà validar els mòduls formatius comprovant el seu grau de compliment amb els requisits segons el que està definit en el *Procediment de Disseny i Planificació dels mòduls formatius* (PC-PAM-7.3 / 01), en el seu apartat 3.2.2. de Resultats, verificació i validació del Disseny.

### **4. Indicadors**

Veure procediment de Seguiment i medició PAM PC 8.2/01

### **5. Registres**

R3 7.3/01-X Fitxa Didàctica

R4 7.5/02-X Full d'incidències alumnes,

R4 7.5/01-X Base de Dades

R5 7.5/02-X Qüestionari de Satisfacció alumnes presencial

R6 7.5/02-X Qüestionari de Satisfacció alumnes en línia (Google form)

R3 7.5\_01-X Plataforma en línia

R7 7.5/02-X Informe d'Avaluació Didàctica

### **6. Documentació relacionada**

IT 7.5 02-02 Reglament intern recursos externs

Projecte educatiu del Programa amb Mesura. Resolució de 30 de juliol de 2020.

Instrucció 5/2020 de 21 de juliol de 2020 de la gerent de la Fundació Institut Socioeducatiu S'Estel relativa a la coordinació dels centres socioeducatius d'execució de mesures privatives de llibertat i el programa Amb Mesura

Instrucció 6/2020, de 3 de juliol de la directora general d'Infància, Joventut i Famílies relativa a la coordinació entre la secció d'execució de mesures judicials no privatives de llibertat i el programa Amb Mesura.

## **ANNEX 6. PROCEDIMENT DE DESENVOLUPAMENT I SEGUIMENT DEL PROCÉS DE L'USUARI (PC-PAM-7.5/02\_1 Rev3)**

### **1. Objecte i camp d'aplicació**

L'objecte d'aquest procediment és descriure les activitats que realitza el PAM en relació al desenvolupament i seguiment del procés de l'usuari durant la seva relació amb el programa.

### **2. Definicions**

**DESENVOLUPAMENT DEL PROCÉS DE L'USUARI:** Aquest procés consisteix en desenvolupar totes les accions adients per a que el Procés Individual Socioeducatiu (PIS) de l'usuari i/o el Procés Individual d'Orientació (PIO) de l'usuari es pugui dur a terme.

Aquestes accions es defineixen a la Base de Dades del Programa, a la *Fulla informativa i Compromís* a la modalitat de formació socioeducativa presencial i d'orientació laboral. I a la *Fulla informativa Compromís i guia d'ús de formació en línia*, on es marcaran les actuacions que inicialment els usuaris durant a terme al PAM i quedarà reflectit al PIS i/ o al PIO

Aquestes accions formatives i d'orientacions es divideixen a diferents sessions que es contemplen al PIS i/o PIO de cada participant del programa.

**SEGUIMENT DEL PROCÉS DE L'USUARI:** Es tracta d'avaluar als usuaris al final de cada sessió, tant en el cas de les actuacions de formació socioeducativa presencial o en línia; i també en el cas de les actuacions d'orientació. I registrar els ítems assenyalats:

- Modalitat presencial: a la Base de Dades i s'envia una captura de la sessió realitzada així com a totes les incidències tècniques que siguin susceptibles de ser esmentades.
- Modalitat en línia: a la Base de Dades i a la plataforma Classroom i s'envia una captura de la sessió realitzada així com a totes les incidències que siguin susceptibles de ser esmentades.

### **3. Desenvolupament del procediment**

El desenvolupament i seguiment del procés individual socioeducatiu i/o el procés individual d'orientació de cada usuari es realitza a través dels següents punts:

**3.1. Seguiment de l'usuari:** El procés de seguiment consisteix en:

Avaluació dels usuaris a cada sessió.

- Modalitat de formació socioeducativa grupal presencial: Els ítem valorats (0-5) a cada sessió són: interès, esforç i implicació; puntualitat; vestimenta i higiene; i respecte;
- Registre de les actuacions al llarg del procés formatiu del/la jove inclou:
  - assistència a sessions formatives,
  - incidències,
  - tutories,
  - reunions
  - modificacions del seu itinerari, etc.

Els resultats es registraran la Base de Dades i es comunicarà als responsables de l'execució de les mesures mitjançant del WhatsApp.

- Modalitat de formació socioeducativa en línia: Els ítem valorats a cada sessió són: puntualitat en el lliurament (dll-8:00-dg-23.59) si/no; i la implicació en el desenvolupament de les activitats de 0-5. Els resultats es registraran a la plataforma Classroom i a la Base de Dades del programa.
- Modalitat d'orientació laboral presencial: Es durà a terme una valoració periòdica, després de cada sessió entre el professional del PAM i els participants, independentment de la tipologia de la sessió (entrevistes, seguiments, accions de recerca, accions de formació individual, d'informació, d'orientació, de suport, etc.) En aquesta valoració els ítems que es registraran seran el següents: interès, esforç i implicació; puntualitat; vestimenta i higiene; i respecte. I una altra serà la valoració trimestral de l'evolució del procés del jove, mitjançant els ítems que apareixen a la EMI (Entrevista Motivacional d'Inserció).
- Modalitat d'orientació laboral en línia

### **3.2. Emissió d'Informes**

De la Base de Dades es generaran els *Informes de Seguiment*, que s'enviaran per correu electrònic corporatiu individual del tècnic del PAM i sempre a petició per part dels responsables de l'execució de les mesures judicials dels menors i/o joves infractors.

Per altra banda, els responsables de l'execució de les mesures judicials informaran per correu i/o telèfon de qualque aspecte i/o modificació en la situació del/la jove que afecti al seu procés formatiu individual. Per tant, el feedback entre els responsables de les mesures judicials i les tècnics i tècniques del PAM haurà de ser constant i podrà implicar la revisió del PIS i/o PIO



Aquest seguiment de l'avaluació de cada persona usuària es fa mitjançant WhatsApp a la modalitat presencial i mitjançant la plataforma Google Classroom a la modalitat a distància segons es va acordar a la reunió de 17 de desembre de 2020 amb medi obert i internaments.

Els informes de les persones joves s'envien per correu electrònic (mitjançant el correu electrònic corporatiu individual), sempre a petició dels Educadors/es de Medi Obert. De manera orientativa, els informes es sol·liciten als tres mesos d'incorporar-se al programa, per tal de poder fer una valoració del seu procés formatiu, i segons el temps de duració de la mesura es realitza:

- per a mesures de <6 mesos: un informe final i tots aquells a petició del seu referent per causes justificades.
- per a mesures de >6 mesos: informes de seguiment cada tres mesos i final.

Davant causes justificades consecutives, també es podrà sol·licitar un informe extraordinari.

En els casos en que les persones joves tenen un bon compliment de la seva mesura per assistència a altres recursos i activitats, però és absentista, per la acumulació de 3 faltes injustificades a les sessions del PAM, es proposa la seva baixa amb un informe valoratiu negatiu.

El maneig de la informació dels joves es farà respectant el principi de protecció de dades i el de confidencialitat, per tant substituïrem els noms dels joves per les seves inicials i nombre d'expedient de DGIJF en totes les accions d'intercanvi d'informació entre els professionals.

### **3.3. Gestió d'incidències amb els usuaris**

Si els usuaris protagonitzen, s'observen indicis d'incompliment o situacions de risc i/o vulnerabilitat de segons el definit als al *Document de convivència al centre*, els professionals del PAM comunicaran al professional responsable de cada cas, la incidència que hagi protagonitzat l'usuari mitjançant l'*Informe d'incidències*.

De manera conjunta el professional del PAM com el professional responsable del cas, valoraran les conseqüències que el menor i/o jove tindrà en funció dels fets protagonitzats.

En el cas de que la resolució de la incidència derivi a accions que impliquin modificacions a l'itinerari de la persona usuària es revisa el seu PIS o PIO, *Fulla informativa i de Compromís* (modalitat presencial) o *Fulla informativa i guia d'ús* per a la formació en línia.

Si la resolució de la incidència comporta l'expulsió de la persona usuària, s'inicien les accions contemplades al *Procediment de Sortida*.

#### **4. Indicadors**

PAM PC 8.2/01 Veure procediment de Seguiment i Medició

#### **5. Registres**

R2 7.5/02-X Informe de Seguiment. Generat per la BBDD.

R4 7.5/02-X Informe d'incidències. Generat per la BBDD.

R4 7.5/01-X Base de Dades

R1 7.5\_01-X Fulla informativa i de compromís (modalitat presencial)

R2 7.5\_01-X Fulla informativa i guia d'ús (R2 7.5\_01-X) (formació en línia)

R3 7.5\_01-X Plataforma en línia (Classroom)

#### **6. Documentació relacionada**

IT-7.5/02-01. Document de Convivència

Projecte educatiu del Programa amb Mesura. Resolució de 30 de juliol de 2020.

Instrucció 5/2020 de 21 de juliol de 2020 de la gerent de la Fundació Institut Socioeducatiu S'Estel relativa a la coordinació dels centres socioeducatius d'execució de mesures privatives de llibertat i el programa Amb Mesura

Instrucció 6/2020, de 3 de juliol de la directora general d'Infància, Joventut i Famílies relativa a la coordinació entre la secció d'execució de mesures judicials no privatives de llibertat i el programa Amb Mesura.

## **ANNEX 7. PROCEDIMENT DE SORTIDA (PC-PAM-7.5/03 Rev2)**

### **1. Objecte**

L'objecte d'aquest procediment és descriure les activitats que realitza el PAM en relació als seus usuaris respecte al procés de Sortida.

### **2. Definicions**

SORTIDA: procés que s'inicia quan es dóna de baixa, del programa, a un usuari/a.

### **3. Desenvolupament del procediment**

#### **3.1. Motius de la Baixa**

Els motius podran ser els següents

#### **Decisió és externa (responsables execució mesura) quan:**

Un jove ha finalitzat el seu Procés Individual Socioeducatiu i/o el seu Procés Individual d'Orientació

Finalitza la seva mesura judicial.

Per circumstàncies personals, formatives o laborals des del PAM no es pot continuar amb el PIS i/o PIO dels/les joves (incompatibilitat horària, malaltia, curs de formació, inserció laboral, trasllat de domicili, etc.)

#### **Decisió interna. Els motius de baixa d'un/a jove al programa quan:**

Quan per acumulació de més de 3 faltes injustificades (modalitat presencial) o més de tres no entregues (en línia) es valora amb el seu responsable de mesura la baixa al programa.

Quan s'incompleix de manera reiterada una falta lleu o per incident greu o molt greu al centre o plataforma en línia, tal i com es marca a IT 75\_02\_01 Convivència al Centre.

Quan un/a professional responsable de mesura no compleix amb els seus compromisos de realitzar el seguiment i control de l'itinerari formatiu de el la/menor derivat/da.

#### **3.2. Registre de la baixa i emissió d'Informes.**

Una vegada que la persona usuària és donada de baixa al PAM, queda recollit tot el seu procés a la Base de Dades del PAM. De la mateixa manera que al Procés de Desenvolupament, a petició del responsable de les mesures, se'ls enviarà per correu els informes.

#### **4. Indicadors**

PC 8.2/01 Procediment de Seguiment i Medició

#### **5. Registres**

R4-7.5/01-X Base de Dades del PAM

R2 7.5\_02-A Informe de seguiment-final menor

R3 7.5\_01-X Plataforma en línia

#### **6. Documentació relacionada**

IT-7.5/02-01. Document de Convivència

Projecte educatiu del Programa amb Mesura. Resolució de 30 de juliol de 2020.

Instrucció 5/2020 de 21 de juliol de 2020 de la gerent de la Fundació Institut Socioeducatiu S'Estel relativa a la coordinació dels centres socioeducatius d'execució de mesures privatives de llibertat i el programa Amb Mesura

Instrucció 6/2020, de 3 de juliol de la directora general d'Infància, Joventut i Famílies relativa a la coordinació entre la secció d'execució de mesures judicials no privatives de llibertat i el programa Amb Mesura.

## ANNEX 8: Instrucció 5/2020 de 21 de juliol de 2020 de la gerent de la Fundació Institut Socioeducatiu S'Estel relativa a la coordinació dels centres socioeducatius d'execució de mesures privatives de llibertat i el programa Amb Mesura



G CONSELLERIA  
O AFERS SOCIALS  
I I ESPORTS  
B FUNDACIÓ INSTITUT  
/ SOCIOEDUCATIU S'ESTEL

### **Instrucció 5/2020, de 21 de juliol de 2020, de la gerent de la Fundació Institut Socioeducatiu S'Estel relativa a la coordinació dels centres socioeducatius d'execució de mesures privatives de llibertat i el programa Amb Mesura.**

L'article 56 de la Llei orgànica 5/2000, de 12 de gener, reguladora de la responsabilitat penal dels menors reconeix als menors i joves internats, entre altres, el dret a rebre una educació i formació integral en tots els àmbits així com el dret a una formació laboral adequada.

El Decret 10/2020, de 14 de febrer, pel qual s'aprova el Reglament del funcionament i organització dels centres socioeducatius específics del sistema de justícia juvenil per al compliment de les mesures privatives de llibertat a les Illes Balears estableix que l'actuació educativa institucional dels centres específics per al compliment de mesures privatives de llibertat en el marc de la justícia juvenil consisteix en el conjunt d'activitats formatives, laborals, socioculturals, esportives i de tractament de problemàtiques personals, dirigides a aconseguir la integració social de les persones menors d'edat infractores.

El programa Amb Mesura és un programa sociolaboral de la Fundació que té entre els seus objectius:

- a) Donar contingut socioeducatiu a les mesures judicials de menors de justícia juvenil.
- b) Promoure processos personals d'incorporació social que millorin la qualitat de vida i el grau d'autonomia de menors o joves en situació de vulnerabilitat, sense recursos relacionals i educatius o es trobin en dificultats per a la seva incorporació laboral i integració efectiva en la vida social i familiar.
- c) Potenciar en els menors canvis en les seves actituds, hàbits, conductes i valors cap a estils de vida saludables, així com l'adquisició de mecanismes, habilitats i recursos tendents a la superació de les seves mancances.
- d) Facilitar als menors espais de creixement i relació positius, promovent les habilitats i destreses bàsiques, cara a un adequat nivell de relació.

Carrer de Francesc Salvà i Pizà, s/n,  
07141, Es Pont d'Inca (Marratxí)  
Tel.: 971 78 73 85 Fax: 971 78 85 13  
aferssocialslesports.caib.es



e) Proporcionar experiències d'entrenament social, d'interiorització de normes socials i pautes de comportament.

f) Dissenyar accions formatives i lúdic-educatives que promoguin la integració social i que fomentin les relacions interpersonals.

Als efectes d'establir una correcta coordinació entre els diferents centres i el programa Amb Mesura es considera adient articular i coordinar les distintes actuacions que es duen a terme entre els responsables de l'execució de les mesures d'internament i el programa sociolaboral Amb Mesura així com estandarditzar i homogeneïtzar el procediment de derivació per adherir-se a les accions formatives i d'orientació laboral del programa.

Per tot això, dict la següent:

### Instrucció

#### 1. Objecte

Aquesta instrucció té com a objecte:

a) Articular i coordinar les distintes actuacions que es duen a terme entre els responsables de l'execució de les mesures d'internament i els tècnics del programa sociolaboral Amb Mesura (d'ara endavant, PAM) de la Fundació Institut Socioeducatiu s'Estel (d'ara endavant, FISE).

b) Estandarditzar i homogeneïtzar el procediment de derivació per adherir-se a les accions formatives i d'orientació laboral del programa, per tal de donar contingut a les mesures judicials, d'acord amb la Llei Orgànica 5/2000, de 12 de gener, reguladora de la responsabilitat penal dels menors.

#### 2. Aplicació

Aquesta Instrucció és d'aplicació a totes les persones professionals dels centres socioeducatius gestionats per la FISE que poden derivar menors abans de la data de desinternament (aproximadament abans dels 6 mesos de la sortida del centre socioeducatiu, amb règim semiobert o obert i sempre que tinguin mesura continuada de llibertat vigilada).

Per tant, són el personal dels centres socioeducatius els que proposen a la persona per a la seva incorporació al programa. Les responsables de la coordinació de les demandes i seguiments de les persones joves són les pedagogues dels 3 centres. Sempre amb coordinació amb l'educador o educadora de medi obert de referència del cas.

### 3. Comunicació i informació

El *Calendari d'activitats i descripció de l'Oferta formativa* es publica al Punt Unificat de Treball (d'ara endavant, PUT) i les principals accions del PAM són:

- tallers socioeducatius i d'orientació sociolaboral
- formació a distància
- itineraris d'inserció per a joves amb motivació per a la recerca d'ocupació

La comunicació entre professionals es fa de manera prioritària pel correu del programa [infoambmesura@gmail.com](mailto:infoambmesura@gmail.com). Les dades de les persones usuàries han de complir amb el principi de confidencialitat i han d'estar codificades per les inicials i el nombre d'expedients de la Direcció General d'Infància, Joventut i Famílies.

En cas de no poder garantir-se aquesta confidencialitat, la informació s'enviarà als correus corporatius del PAM:

- [msole@fsestel.caib.es](mailto:msole@fsestel.caib.es)
- [mtalvarado@fsestel.caib.es](mailto:mtalvarado@fsestel.caib.es)
- [storenzo@fsestel.caib.es](mailto:storenzo@fsestel.caib.es)
- [jmjurado@fsestel.caib.es](mailto:jmjurado@fsestel.caib.es)
- [jcpalou@fsestel.caib.es](mailto:jcpalou@fsestel.caib.es)

Tota la documentació i registres que se descriuen en aquest document es poden trobar al PUT i són els següents:

- Base de Dades del PAM (R4-7.5/01-X)
- Sol·licitud de Demanda (R1 7.2/02-X)
- Calendari d'activitats i descripció de l'Oferta formativa (R1 7.2/01-X)
- Fulla informativa i compromís (R1 7.5\_01-X)
- Informe de seguiment-final menor (R2 7.5\_02-A)
- Plataforma a distància (R3 7.5\_01-X)
- Convivència al Centre (IT 75\_02\_01)
- Projecte educatiu del Programa amb Mesura.

#### 4. Descripció de les actuacions

##### 4.1. Procés general: derivació

El procés de derivació s'inicia quan la persona responsable de la coordinació amb el PAM realitza una demanda mitjançant la *Sol·licitud de Demanda*, tenint en compte el Calendari d'activitats i descripció de l'Oferta formativa en vigor, que es troba al PUT de la FISE.

En aquesta sol·licitud hi figura la Informació inicial necessària per poder derivar a la persona usuària.

Una vegada que es rep la sol·licitud de demanda, abans de tres dies hàbils de la recepció, es respon per correu de la disponibilitat de places lliures per la primera assignació de la persona usuària a les activitats demandades inicialment. Aquesta comprovació es fa a la *base de dades del PAM*.

Si hi ha places lliures s'accepta la sol·licitud de demanda amb una invitació provisional de data i hora de primera entrevista amb el Google calendar. Aquesta invitació es confirma o es proposa una nova data i hora.

Si no hi ha places lliures es comunica via correu electrònic i es verifica que la seva sol·licitud queda a la llista d'espera. Sempre que sigui possible es planteja una alternativa formativa a altres mòduls i grups.

Si la sol·licitud inicial ha excedit el termini de la convocatòria la qual es sol·licita, es fa una nova sol·licitud de demanda, ja que les programacions poden sofrir canvis d'una convocatòria a l'altre.

El resultat de la realització o no d'aquesta primera entrevista queda reflectida a l'apartat de gestió de matrícules de la base de dades del PAM, assenyalant si ha estat satisfeta; i si no s'ha produït, per quines raons i la futura data de la celebració.



#### 4.2. Procés general: entrevista inicial d'incorporació al programa

A l'entrevista inicial és requisit imprescindible que la persona derivada vingui acompanyada per la persona responsable de la coordinació o un altre professional del centre socioeducatiu per poder incorporar-se al PAM.

Es fa una presentació formal a la persona usuària i dels professionals amb els quals comença a treballar, i se l'informa de les principals accions del programa.

Per als professionals del PAM aquesta entrevista té la finalitat de conèixer de primera mà els interessos i necessitats que les mateixes persones usuàries verbalitzen i d'elaborar el seu Procés Individual Socioeducatiu (PIS) o Procés Individual d'Orientació Sociolaboral (PIO), reflectit en la *fulla informativa i de compromís* i s'ajustarà temporalment al Calendari d'activitats.

Se li expliquen les normes de convivència, responsabilitats a complir i valoracions que es faran en funció de la seva participació, interès i motivació a la modalitat presencial o en funció de la puntualitat en el lliurament (dill-8:00 a dg-23.59), de la participació en els fòrums i la implicació en el desenvolupament de les activitats a la modalitat a distància.

Les accions i continguts acordats es registren a la base de dades del PAM i es fa entrega de la *Fulla informativa i de compromís* a cada persona usuària.

Es signa el document on s'accepta la seva incorporació al programa amb aquestes condicions i queda una còpia al seu expedient judicial en els centres.

Una vegada que la persona usuària accepta la participació al PAM, i té la informació sobre les activitats a realitzar, normativa o guia d'ús de la formació a distància i el seu calendari individual, se li dóna d'alta (matriculació) a la base de dades del PAM, i en el cas de la formació a distància a la plataforma Classroom.

### 4.3. Desenvolupament i seguiment dels processos individuals de les persones joves:

El desenvolupament i seguiment del procés individual (PIS o PIO) de cada persona usuària es realitza a través dels següents punts:

#### A. Seguiment de la persona usuària:

El procés de seguiment consisteix en l'avaluació de la persona usuària a cada sessió:

##### Modalitat presencial:

- o Ítems valorats (0-5) a cada sessió són: Interès, esforç i implicació; puntualitat; vestimenta i higiene; i respecte;
- o Ítems valorats de manera qualitativa i en relació a la conducta antisocial són: inestabilitat emocional, actituds negatives, falta d'empatia, resolució violenta dels conflictes interpersonals, hostilitat i irritabilitat, impulsivitat, etc..

##### Modalitat formació a distància:

- o Els ítems valorats a cada sessió són: puntualitat en el lliurament (dill-8:00-dg-23.59) si/no; i la implicació en el desenvolupament de les activitats de 0-5.

El registre de les actuacions al llarg del procés individual de la persona usuària inclou l'assistència a sessions formatives o itineraris d'inserció, les incidències, les tutories, les reunions i les modificacions del seu itinerari, etc. Totes les accions es registren a la base de dades del PAM

#### B. Emissió d'informes:

Els *informes* de la persona jove s'envien per correu electrònic sempre a petició del centre socioeducatiu.

Per altra banda, la persona responsable de la coordinació dels centres socioeducatius informa per correu i/o telèfon de qualque aspecte i/o modificació a la situació de la persona usuària que afecti al seu procés individual. Per tant, el feedback entre

professionals ha de ser constant i pot implicar la revisió de la *Fulla Informativa i de compromís*.

Aquest seguiment de l'avaluació de cada persona usuària es fa mitjançant WhatsApp a la modalitat presencial i mitjançant la plataforma Google Classroom a la modalitat a distància segons es va acordar a la reunió de 17 de desembre de 2020 amb l'equip de medi obert i internaments.

### **C. Gestió d'incidències amb la persona usuària**

Sí s'observa qualche indici d'incompliment o situacions de risc i/o vulnerabilitat definides al document de *Convivència al centre* d'una persona usuària s'envia l'Informe d'incidències per correu electrònic a la persona responsable de la coordinació.

De manera conjunta, centre socioeducatiu i PAM, ambdós professionals, valoren les conseqüències que la persona usuària tindrà en funció dels fets protagonitzats.

En el cas de que la resolució de l'incident derivi a accions que impliquin modificacions a l'itinerari de la persona usuària es revisarà el seu Programa Individual Socioeducatiu (PIS) o Programa Individual d'Orientació (PIO).

Si la resolució del incident comporta l'expulsió de la persona usuària, s'iniciaran les accions contemplades al *procediment de baixa*.

#### 4.4. Sortida del programa.

##### A. Motius de la baixa

###### La decisió és externa al PAM quan:

La persona usuària finalitza el seu procés individual (PIS o PIO).

La persona usuària finalitza la seva mesura judicial o surt del centre socioeducatiu.

Per circumstàncies personals, formatives o laborals no pot realitzar cap activitat al programa (incompatibilitat horària, infermetat, curs de formació, inserció laboral, etc.).

###### La decisió és interna al PAM quan:

La persona usuària no assisteix a les sessions o no fa les entregues a distància.

La persona usuària incompleix de manera reiterada una falta lleu o per incident greu o molt greu al centre o a la plataforma a distància, tal i com es marca a la Instrucció de Convivència al Centre.

La persona responsable de la coordinació no compleix amb els seus compromisos de realitzar el seguiment i control dels seu procés individual (PIS o PIO).

##### B. Registre de la baixa i emissió d'informes.

Una vegada que la persona usuària es donada de baixa al PAM, queda recollit tot el seu procés a la base de dades del PAM. De la mateixa manera que al *Procés de Desenvolupament*, a petició del responsable de la coordinació, se'ls envia per correu l'*Informe final*.

#### 5. Seguiment i avaluació

El procediment de coordinació es revisarà amb una periodicitat anual, si es valoren canvis o millores es modificarà aquesta instrucció.

## 6. Efectes

Aquesta instrucció tindrà efectes a partir del dia següent a la seva publicació en el Punt Unificat de Treball de la Fundació ubicat a la pàgina web de l'entitat.

Marratxí, 21 de juliol de 2020

La gerent



Josefina Tur Marí



G CONSELLERIA  
O AFERS SOCIALS I ESPORTS  
I FUNDACIÓ INSTITUT  
B SOCIOEDUCATIU S'ESTEL

## **ANNEX 9: Instrucció 6/2020 de 21 de juliol de 2020 de la gerent de la Fundació Institut Socioeducatiu S'Estel relativa a la coordinació dels centres socioeducatius d'execució de mesures privatives de llibertat i el programa Amb Mesura**



G CONSELLERIA  
O AFERS SOCIALS  
I I ESPORTS  
B DIRECCIÓ GENERAL  
/ INFÀNCIA, JOVENTUT  
I FAMÍLIES

### **Instrucció 6/2020, de 3 de juliol de la directora general d'Infància, Joventut i Famílies relativa a la coordinació entre la secció d'execució de mesures judicials no privatives de llibertat i el programa sociolaboral Amb Mesura.**

L'article 45.1 de la Llei orgànica 5/2000 estableix que l'execució de les mesures adoptades pels jutges i jutgesses de menors en les seves sentències fermes és competència de les comunitats autònomes i de les ciutats de Ceuta i Melilla, de conformitat amb la disposició final vint-i-dosena de la Llei orgànica 1/1996, de 15 de gener, de protecció jurídica del menor. Aquestes entitats públiques han de dur a terme, d'acord amb les seves respectives normes d'organització, la creació, la direcció, l'organització i la gestió dels serveis, les institucions i els programes adients per garantir la correcta execució de les mesures que preveu aquesta Llei.

La finalitat de les mesures és estimular el procés evolutiu de la persona menor d'edat infractora, per aconseguir la superació de les seves dificultats en l'ordre personal i social i recuperar els recursos de relació amb si mateixa i amb l'entorn. Així mateix, està dirigida a procurar el desenvolupament integral de la persona menor d'edat infractora i una inserció social efectiva.

L'execució de les mesures es pot completar, en interès de la persona menor d'edat, amb el desenvolupament d'actuacions d'intervenció amb altres activitats o recursos complementaris.

El programa Amb Mesura és un programa sociolaboral gestionat per la fundació pública adscrita a la Conselleria d'Afers Socials i Esports anomenada Fundació Institut Socioeducatiu S'Estel. Aquest programa té entre els seus objectius:

- a) Donar contingut socioeducatiu a les mesures judicials de justícia juvenil que hi hagin de complir les persones menors d'edat infractores.
- b) Promoure processos personals d'incorporació social que millorin la qualitat de vida i el grau d'autonomia de les persones menors d'edat infractores en situació de vulnerabilitat, sense recursos relacionals i educatius o es trobin en dificultats per a la seva incorporació laboral i integració efectiva en la vida social i familiar.

C/ Sant Joan de la Salle, 4B  
07003 Palma  
Tel. 971 17 51 55  
aferssocialsiesports.caib.es

- c) Potenciar en les persones menors d'edat infractores canvis en les seves actituds, hàbits, conductes i valors cap a estils de vida saludables, així com l'adquisició de mecanismes, habilitats i recursos tendents a la superació de les seves mancances.
- d) Facilitar a les persones menors d'edat infractores espais de creixement i relació positius, promovent les habilitats i destreses bàsiques, cara a un adequat nivell de relació.
- e) Proporcionar experiències d'entrenament social, d'interiorització de normes socials i pautes de comportament.
- f) Dissenyar accions formatives i lúdico-educatives que promoguin la integració social i que fomentin les relacions interpersonals.

Als efectes d'establir una correcta coordinació entre els professionals tècnics que hi componen la secció d'execució de mesures no privatives de llibertat i el programa Amb Mesura es considera adient articular i coordinar les distintes actuacions que es duen a terme entre els responsables de l'execució de les mesures d'internament i el programa sociolaboral Amb Mesura així com estandarditzar i homogeneïtzar el procediment de derivació per adherir-se a les accions formatives i d'orientació laboral del programa.

Per tot això, dicta la següent:

## **Instrucció**

### **1. Objecte**

Aquesta Instrucció té com a objecte:

- a) Articular i coordinar les distintes actuacions que es duen a terme entre els responsables de l'execució de les mesures no privatives de llibertat i els tècnics del programa sociolaboral Amb Mesura (d'ara endavant, PAM).
- b) Estandarditzar i homogeneïtzar el procediment de derivació per adherir-se a les accions formatives i d'orientació laboral del programa, per tal de donar contingut a les mesures judicials, d'acord amb la Llei Orgànica 5/2000, de 12 de gener, reguladora de la responsabilitat penal dels menors.

### **2. Aplicació**

Aquesta Instrucció és d'aplicació a totes les persones professionals del Servei d'Execució de Mesures de Justícia Juvenil, concretament la secció de mesures no

privatives de llibertat, de la Direcció General d'Infància, Joventut i Famílies (d'ara endavant, DGJIF). Per tant, seran els professionals d'aquesta secció, les persones responsables de l'execució de la mesura judicial, els que proposen a la persona menor d'edat infractora per a la seva incorporació al programa.

### 3. Comunicació i informació

El *Calendari d'activitats i descripció de l'Oferta formativa* es publica en el Punt Unificat de Treball (PUT) i les principals accions del PAM són:

- tallers socioeducatius i d'orientació sociolaboral
- formació en línia
- itineraris d'inserció amb motivació per a la recerca d'ocupació

La comunicació entre professionals es fa de manera prioritària pel correu del programa [infoambmesura@gmail.com](mailto:infoambmesura@gmail.com). Les dades de les persones usuàries han de complir amb el principi de confidencialitat i han d'estar codificades per les inicials i el nombre d'expedients. En el cas de no poder garantir aquesta confidencialitat, la informació s'envia als correus corporatius dels professionals del PAM:

- [msole@fsestel.caib.es](mailto:msole@fsestel.caib.es)
- [mtalvarado@fsestel.caib.es](mailto:mtalvarado@fsestel.caib.es)
- [slorenzo@fsestel.caib.es](mailto:slorenzo@fsestel.caib.es)
- [jmjurado@fsestel.caib.es](mailto:jmjurado@fsestel.caib.es)
- [jcpalou@fsestel.caib.es](mailto:jcpalou@fsestel.caib.es)

Tota la documentació i registres que se descriuen en aquest document es poden trobar al PUT i són els següents:

Base de Dades del PAM (R4-7.5/01-X)  
Sol·licitud de Demanda (R1 7.2/02-X)  
Calendari d'activitats i descripció de l'Oferta formativa (R1 7.2/01-X)  
Fulla informativa i compromís (R1 7.5\_01-X)  
Informe de seguiment-final menor (R2 7.5\_02-A)  
Plataforma a distància (R3 7.5\_01-X)  
Convivència al Centre (IT 75\_02\_01)  
Projecte educatiu del Programa amb Mesura.



#### 4. Descripció de les actuacions

##### 4.1. Procés general: derivació.

El procés de derivació s'inicia quan la persona responsable de l'execució de la mesura judicial realitza una demanda mitjançant la *Sol·licitud de Demanda* i tenint en compte el *Calendari d'activitats i descripció de l'Oferta formativa* en vigor, ambdós documents es troben al PUT de la DGIJF a l'apartat de programes.

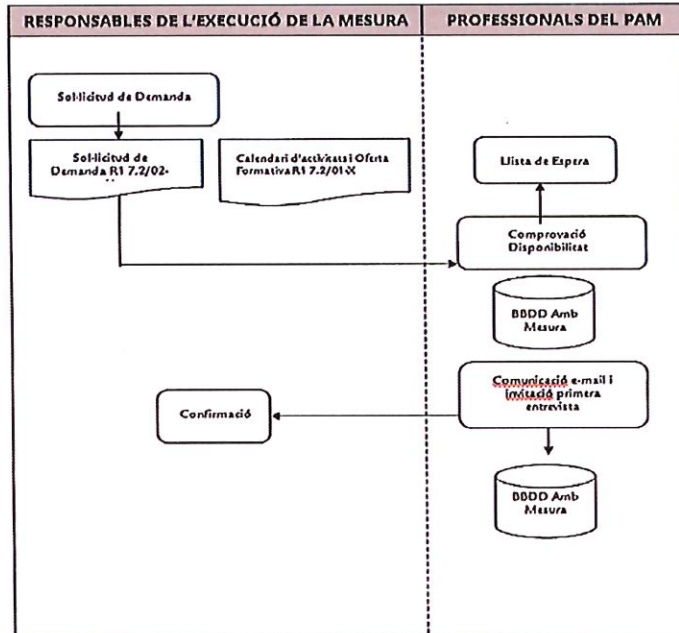
En aquesta sol·licitud hi figura la Informació inicial necessària per poder derivar a la persona usuària, així que s'han d'emplenar tots els apartats.

Una vegada que es rep la *Sol·licitud de Demanda*, abans de tres dies hàbils de la recepció, es respon per correu de la disponibilitat de places lliures per la primera assignació de la persona usuària a les activitats demandades inicialment. Aquesta comprovació es fa a la base de dades del programa PAM.

- Si hi ha places lliures s'accepta la sol·licitud de demanda amb una invitació provisional de data i hora de la primera entrevista amb el Google calendar. Aquesta invitació es confirma o es proposa una nova data i hora.
- Si no hi ha places lliures es comunica i es verifica que la seva sol·licitud queda a la llista d'espera. Sempre que sigui possible es planteja una alternativa formativa a altres mòduls i grups.
- Si la sol·licitud inicial ha excedit el termini de la convocatòria la qual es sol·licita, es fa una nova Sol·licitud de Demanda, ja que les programacions poden sofrir canvis d'una convocatòria a l'altre.

El resultat de la realització o no d'aquesta primera entrevista queda reflectida a l'apartat de gestió de matrícules de la base de dades del PAM, assenyalant si ha estat satisfeta; i si no s'ha produït, per quines raons i la futura data de celebració.

### Diagrama de flux: derivació



#### 4.2. Procés general: entrevista inicial d'incorporació al programa

A l'entrevista inicial és requisit imprescindible que la persona derivada vingui acompanyada per la persona responsable de l'execució de la mesura judicial per poder incorporar-se al PAM. En els casos que el responsable no pugui assistir de manera presencial, es podrà personar via telemàtica.

Es fa una presentació formal a la persona usuària i dels professionals amb els quals començarà a treballar, i se l'informa de les principals accions del programa.

Per als professionals del PAM, aquesta entrevista té la finalitat de conèixer de primera mà els interessos i necessitats que les pròpies persones usuàries verbalitzen, i d'elaborar el seu *Procés Individual Socioeducatiu* (PIS) o *Procés Individual d'Orientació Sociolaboral* (PIO), reflectit en la *Fulla informativa i de compromís* i s'ajustarà temporalment al *Calendari d'activitats*.

Se li explica les normes de convivència, responsabilitats a complir i valoracions que es faran en funció de la seva participació, interès i motivació a la modalitat presencial o en funció de la puntualitat en el lliurament (dII-8:00 a dg-23.59), de la participació en els fòrums i la implicació en el desenvolupament de les activitats a la modalitat a distància.

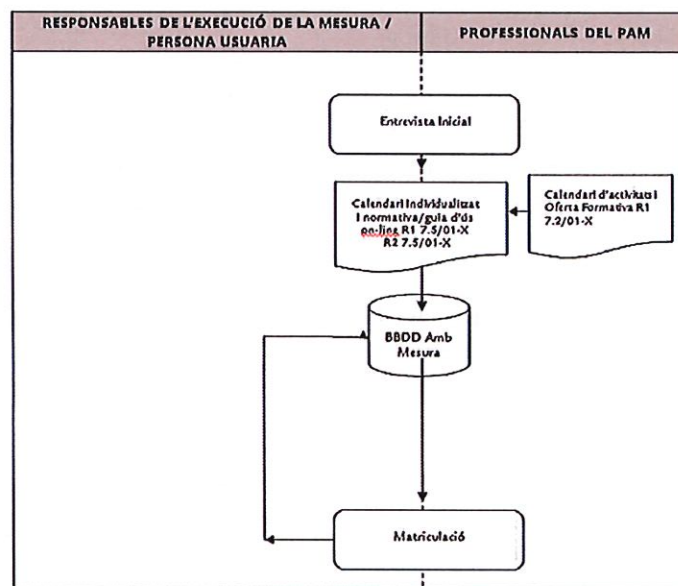


Les accions i continguts acordats es registren a la base de dades del PAM i es fa entrega de la fulla informativa i de compromís a cada persona usuària.

Es signa el document on s'accepta la seva incorporació al programa amb aquestes condicions i queda una còpia al seu expedient judicial de la DGIJF.

Una vegada que la persona usuària accepta la participació al PAM, i té la informació sobre les activitats a realitzar, normativa i guia d'ús de la formació a distància, així com el seu calendari Individual, se'l dona d'alta (matriculació) a la base de dades del PAM, i en el cas de la formació a distància a la plataforma Classroom.

#### Diagrama de flux: Incorporació



#### 4.3. Desenvolupament i seguiment dels processos individuals de les persones Joves:

El desenvolupament i seguiment del *Procés Individual Socioeducatiu (PIS)* o *d'orientació Sociolaboral (PIO)* es realitza a través dels següents punts:

## A. Seguiment de la persona usuària

El procés de seguiment consisteix en l'avaluació de la persona usuària a cada sessió:

Modalitat presencial:

- Ítems valorats (0-5) a cada sessió són: Interès, esforç i implicació; puntualtat; vestimenta i higiene; i respecte;
- Ítems valorats de manera qualitativa i en relació a la conducta antisocial són: inestabilitat emocional, actituds negatives, falta d'empatia, resolució violenta dels conflictes Interpersonals, hostilitat i irritabilitat, impulsivitat, etc..

Modalitat formació a distància:

- Els ítems valorats a cada sessió són: puntualtat en el lliurament (dill-8:00 a dg-23.59) si/no; i la implicació en el desenvolupament de les activitats de 0-5.
- En el cas de realitzar sessions en directe mitjançant aplicacions similars a Zoom, es valoren els mateixos ítems que a la modalitat presencial.

El registre de les actuacions al llarg del procés individual de la persona usuària Inclou l'assistència a sessions formatives o Itineraris d'Inserció, les incidències, les tutories, les reunions i les modificacions del seu itinerari, etc. Totes les accions es registren a la base de dades del PAM

## B. Emissió d'informes

Els *Informes* de les persones joves s'envien per correu electrònic sempre a petició dels responsables de l'execució de la mesura judicial. De manera orientativa, els informes es sol·liciten als 3 mesos d'incorporar-se al programa, per tal de poder fer una valoració del seu procés individual, i segons el temps de duració de la mesura es realitza:

**Per a mesures de <6 mesos:** un Informe final, i tots aquells a petició del seu responsable de mesura judicial per causes justificades.

**Per a mesures de >6 mesos:** Informes de seguiment cada tres mesos i final. Davant causes justificades es podrà sol·licitar un informe extraordinari.

En els casos on les persones joves tenen un bon compliment de la seva mesura per assistència a altres recursos i activitats, però és absentista per l'acumulació de

tres faltes injustificades consecutives a les sessions del PAM, es proposarà la seva baixa amb un informe valoratiu negatiu.

Per altra banda, la persona responsable de l'execució de la mesura judicial informarà per correu electrònic i/o telèfon de qualque aspecte i/o modificació a la situació de la persona usuària que afecti al seu procés individual. Per tant, el feedback o devolució entre professionals ha de ser constant i pot implicar la revisió de la *Fulla informativa i compromís*.

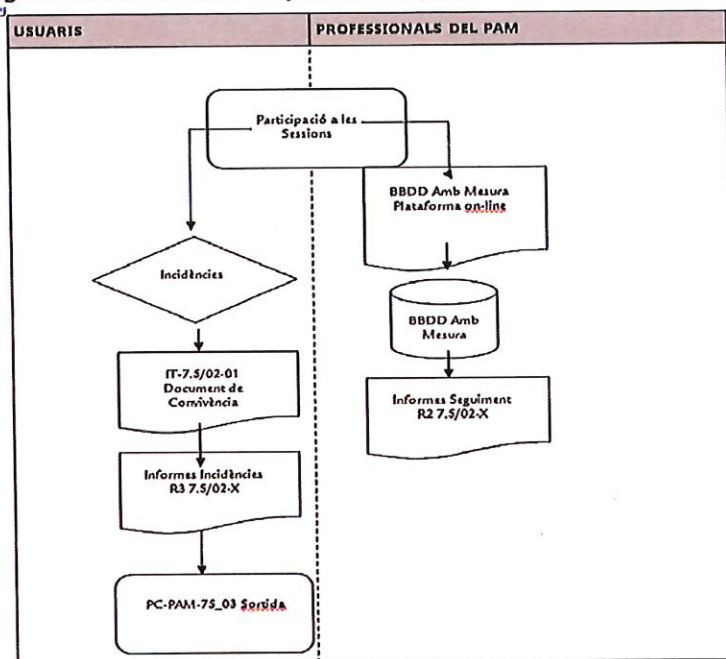
Aquest seguiment de l'avaluació de cada persona usuària es fa mitjançant WhatsApp a la modalitat presencial i mitjançant la plataforma Google Classroom a la modalitat a distància segons es va acordar a la reunió de 17 de desembre de 2020 amb l'equip de medi obert i internaments.

### **C. Gestió d'incidències amb la persona usuària**

Si s'observa qualque indici d'incompliment o situacions de risc i/o vulnerabilitat, definides al document de *Convivència al centre*, d'una persona usuària s'envia l'*Informe d'incidències* per correu electrònic a la persona responsable de l'execució de la mesura judicial i es valoren les conseqüències que la persona usuària tindrà en funció dels fets protagonitzats o actuacions necessàries a fer.

- En el cas de que la resolució de l'incident derivi a accions que impliquin modificacions a l'itinerari de la persona usuària es revisa el seu *Programa Individual Socioeducatiu (PIS)* o *Programa individual d'Orientació (PIO)*.
- Si la resolució de l'incident comporta l'expulsió de la persona usuària, s'inicien les accions contemplades al *Procediment de Sortida* (punt 3.4 d'aquest document).

Diagrama de flux: desenvolupament i seguiment



#### 4.4. Sortida del programa

##### A. Motius de la baixa

La decisió és externa al PAM quan:

- La persona usuària finalitza el seu PIS o PIO
- La persona usuària finalitza la seva mesura judicial
- Per circumstàncies personals, formatives o laborals no pot realitzar cap activitat al programa (Incompatibilitat horària, infermetat, curs de formació, inserció laboral, etc.)

La decisió és interna al PAM quan:

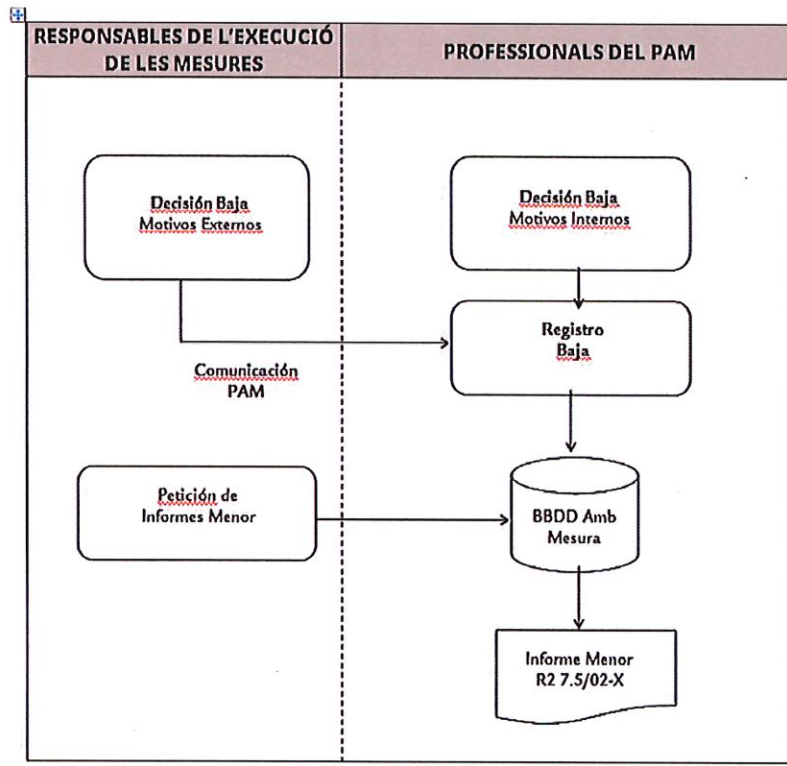
- La persona usuària no assisteix a les sessions o no fa les entregues a la formació a distància amb tres faltes injustificades consecutives.
- La persona usuària incompleix de manera reiterada una falta lleu o per incident greu o molt greu al centre o a la plataforma a distància tal i com es marca a la Instrucció de Convivència al Centre.

- El professional responsable de l'execució de la mesura judicial no compleix amb els seus compromisos de realitzar el seguiment i control dels seu PIS o PIO

**B. Registre de la baixa i emissió d'informes.**

Una vegada que la persona usuària és donada de baixa al PAM, queda recollit tot el seu procés a la base de dades del PAM. De la mateixa manera que al Procés de Desenvolupament, a petició del responsable de l'execució de la mesura judicial, se'ls envia per correu l'Informe final menor.

**Diagrama de flux: sortida del programa**



#### 5. Seguiment i avaluació

El procediment de coordinació es revisarà amb una periodicitat anual, si es valoren canvis o millores es modificarà aquesta instrucció.

#### 6. Efectes

Aquesta instrucció tindrà efectes a partir del dia següent a la seva publicació en el Punt Unificat de Treball de la Direcció General d'Infància, Joventut i Famílies ubicat a la Intranet de l'Administració de la Comunitat Autònoma de les Illes Balears.

Palma, 27 de juliol de 2020  
La directora general



Marta Carrió Palou