



Quaderns d'Economia de les Illes Balears

N.6 abril 2021

PIB per capita i productivitat de l'economia balear: una mirada sectorial per al període 2001 a 2019



G CONSELLERIA
O MODEL ECONÒMIC,
I TURISME I TREBALL
B DIRECCIÓ GENERAL
/ MODEL ECONÒMIC
I OCUPACIÓ



G CONSELLERIA
O MODEL ECONÒMIC,
I TURISME I TREBALL
B DIRECCIÓ GENERAL
/ MODEL ECONÒMIC
I OCUPACIÓ

Direcció:

Llorenç Pou Garcias
Director general de Model econòmic i Ocupació

Autors:

Laura Alomar Llorente
Manuel Carmona Robert
Joan Matamalas González

ÍNDEX

| | |
|--|----|
| INTRODUCCIÓ | 4 |
| 1. EL PRODUCTE INTERIOR BRUT PER CAPITA I LA PRODUCTIVITAT | 6 |
| 1. EVOLUCIÓ DEL PIB _{pc} A LES ILLES BALEARS EN EL CONTEXT ESPANYOL I EUROPEU..... | 6 |
| 2. EL PAPER DEL MERCAT DE TREBALL I LA PRODUCTIVITAT EN L'EVOLUCIÓ DEL PIB_{pc} | 10 |
| 2.1. Productivitat..... | 10 |
| 2.2. Taxa d'ocupació | 14 |
| 2.3. Taxa de població potencialment activa | 15 |
| 2.4. Comparativa amb Espanya | 16 |
| 2. PRODUCTIVITAT SECTORIAL DES D'UNA PERSPECTIVA MACRO | 20 |
| 1. SITUACIÓ ACTUAL | 20 |
| 2. EVOLUCIÓ DE LA PRODUCTIVITAT PER BRANQUES D'ACTIVITAT | 22 |
| 3. CLASSIFICACIÓ PER COMUNITATS AUTÒNOMES | 25 |
| 3. PRODUCTIVITAT DES D'UNA PERSPECTIVA MICRO | 27 |
| 1. APROXIMACIÓ A LA METODOLOGIA | 27 |
| 2. PRODUCTIVITAT. COMPARACIÓ DE DIVERSES FONTS | 28 |
| 2.1. Els diferencials de productivitat intersectorials | 29 |
| 3. IMPLICACIONS DE L'ESPECIALITZACIÓ EN LA PRODUCTIVITAT | 35 |
| 3.1. Cap a on s'especialitza l'economia balear?..... | 35 |
| 3.2 Productivitat i especialització: punts d'encontre..... | 40 |
| 3.3. L'efecte composició en l'evolució de la productivitat mitjana..... | 46 |
| 4. CONCLUSIONS | 48 |

El producte interior brut (PIB) és un dels principals indicadors estadístics que s'utilitzen per mesurar el desenvolupament econòmic d'una regió o d'un país concret. Tot i les seves limitacions, també s'ha considerat un indicador que permet fer una aproximació al nivell de benestar econòmic dels territoris. Altrament, aquest vessant com a indicador de benestar es maximitza si l'indicador que considerem és el PIB per capita (PIBpc), que és el resultat de dividir el PIB entre la població.

Des de l'any 2001 fins a l'any 2013, les Illes Balears han experimentat una caiguda sostinguda dels nivells de PIBpc en termes reals, amb la conseqüent pèrdua relativa dels nivells de PIBpc respecte dels registrats a Espanya i a la Unió Europea. El període de recuperació econòmica encetat en 2014, que es perllongà fins a 2019, suposà un canvi, perquè, de manera sostinguda, el PIBpc passà a créixer i estabilitzà el seu nivell respecte del conjunt espanyol i europeu.

En la primera part d'aquest treball s'analitza l'aportació que cadascun dels tres indicadors en què es pot descompondre el PIBpc ha tengut per explicar-ne l'evolució al llarg del període de 2000 a 2019: es descriuen l'evolució de la productivitat aparent del treball, l'evolució de la taxa d'ocupació i l'evolució de la participació de la població en edat laboral en el mercat de treball.

Més enllà de l'evolució dels tres indicadors abans esmentats, l'interès d'aquest document rau a palesar la relació que hi ha entre l'evolució del PIBpc i la de la productivitat de l'economia balear. L'interès és evident: si el principal indicador de benestar econòmic, tot i les seves limitacions comptables, és el PIBpc, com afirmà el premi Nobel Paul Krugman, resulta que «la productivitat no ho és tot, però a llarg termini ho és gairebé tot». Per tant, si volem analitzar els determinants del PIBpc, l'indicador de referència ha de ser l'evolució de la productivitat.

Així, doncs, després d'un primer capítol descriptiu on s'assenyalen l'evolució del PIBpc i la productivitat, en els capítols

segon i tercer s'aborda, de manera específica i amb aproximacions diferents, l'evolució de la productivitat aparent del treball de l'economia balear durant el període de 2000 a 2019.

El conjunt d'elements que determinen i condicionen l'evolució de la productivitat són molt diversos: l'especialització sectorial/productiva, la regulació del mercat de treball i la precarietat laboral, la grandària de les empreses, la sofisticació empresarial, el rendiment del capital humà, la inversió en recerca i desenvolupament, la demografia del territori, la competència i la innovació empresarial, etc.

Per aquest motiu, amb aquesta publicació, la Direcció General de Model Econòmic i Ocupació engega uns estudis que tractaran els factors que expliquen l'evolució de la productivitat, especialment a les Illes Balears, tenint en compte que són de signe divers i que engloben, com hem vist, aspectes com ara el nivell tecnològic, l'oferta i la qualitat educativa, la demografia, el grau de competència dels mercats o la qualitat de les institucions del mercat de treball.

A l'igual que en el conjunt de països desenvolupats, l'economia balear presenta problemes per augmentar-ne la productivitat mitjana. De fet, durant el període entre els anys 2000 i 2007 la seva productivitat aparent del treball no sols no cresqué en termes absoluts, sinó que fins i tot es reduí. Malgrat que des de 2008 s'ha revertit aquesta situació i de manera estructural la productivitat presenta una evolució creixent, fins i tot superior a la del conjunt d'Espanya i de la Unió Europea, l'economia balear no deixa de compartir aquesta malaltia d'un creixement insuficient dels indicadors de productivitat global.

Aquest treball es presenta com un primer estudi on, a més d'exposar l'evolució de la productivitat aparent del treball, s'analitza fins a quin punt l'especialització productiva de l'economia balear en determina l'evolució. Altrament, s'estudia si el patró del model econòmic afavoreix o dificulta l'increment dels indicadors globals de productivitat.

En la segona part de l'estudi s'analitza l'evolució de la productivitat balear des d'una perspectiva macroeconòmica. S'hi utilitza com a font d'informació primordial la Comptabilitat regional d'Espanya, que publica l'Institut Nacional d'Estadística, que subministra les sèries de les variables macroeconòmiques bàsiques (VAB, ocupació, hores treballades, etc.) per branques d'activitat, seguint la CNAE 2009, per a cadascuna de les comunitats autònomes espanyoles. Es parteix d'una anàlisi de la situació actual i de l'evolució més recent de la productivitat per branques d'activitat. També s'indica quina ha estat la posició relativa de les Illes Balears amb relació a la resta de comunitats autònomes.

Finalment, la tercera part es dedica a l'estudi de la productivitat sectorial des d'un vessant microeconòmic.

Concretament, l'anàlisi es realitza per activitat econòmica segons la CNAE-2009 a dos dígit, a partir d'informació extreta de la base de dades del Sistema d'anàlisi de balanços ibèrics (SABI).

Per acabar, un cop analitzades les diferències intersectorials en termes de productivitat, el treball pretén mostrar el patró d'especialització que està adoptant l'economia balear i si aquesta especialització s'encamina cap als sectors més productius de l'economia o si, en canvi, la tendència que segueix és la intensificació en sectors menys productius.

El darrer apartat recull, sintèticament, les principals conclusions de l'estudi.

1. EL PRODUCTE INTERIOR BRUT PER CAPITA I LA PRODUCTIVITAT

1. EVOLUCIÓ DEL PIBpc A LES ILLES BALEARS EN EL CONTEXT ESPANYOL I EUROPEU

En la introducció ja s'ha indicat la importància dels indicadors estadístics PIB i, en especial, del PIBpc com a mesures del benestar dels ciutadans. Atesa aquesta rellevància com a indicadors de l'evolució de l'economia, resulta d'interès estudiar quin és el seu comportament a les Illes Balears per tal conèixer quina és la situació de partida en què es troben les Illes Balears i cap a on es dirigeixen en termes de benestar.

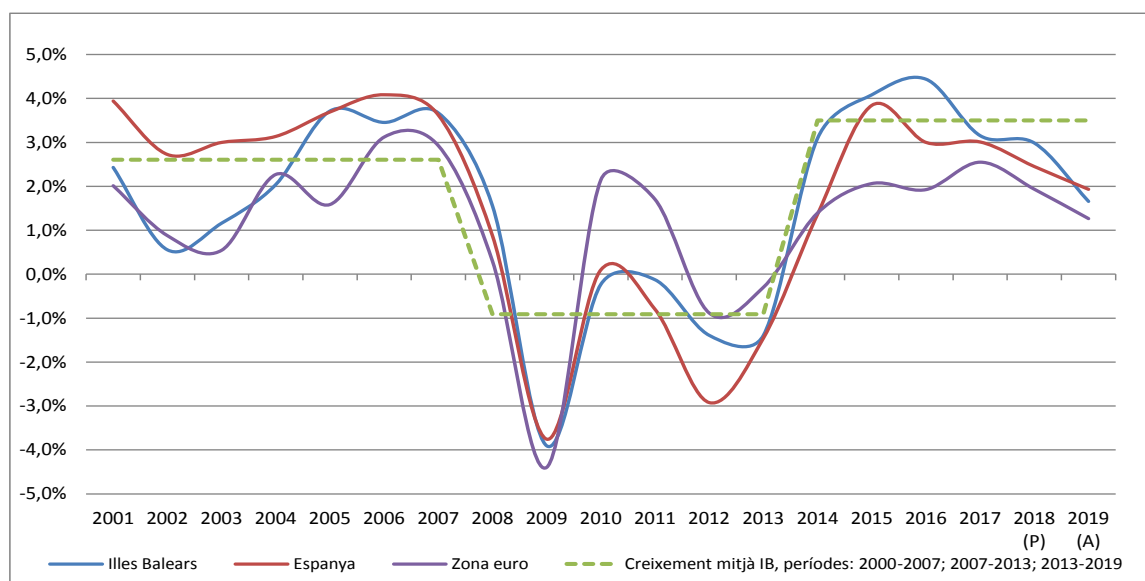
En primer lloc, cal considerar que en el temps transcorregut del segle XXI, el període de 2001 a 2019, l'economia global ha viscut els dos vessants clàssics del cicle econòmic: la fase d'expansió i la de contracció econòmica. En aquest període transcorregut podem distingir tres fases del cicle econòmic, les quals s'han generat tant en l'àmbit global com en l'àmbit de membres de la Unió Europea, o, fins i tot, en l'àmbit més local, com és el cas de les comunitats autònomes a Espanya. Concretament, es poden identificar una primera fase d'expansió econòmica, una segona de contracció o recessió, que ha arribat a comparar-se amb la Gran Depressió de 1929, i, finalment, una darrera fase de recuperació i creixement.

Si s'analitza a través del PIB l'evolució de les Illes Balears, Espanya i la zona

euro, com es pot visualitzar en el gràfic 1, s'observa una primera fase expansiva entre els anys 2002 i 2007 on Espanya registrava taxes de creixement del PIB del 3,0% i, fins i tot, s'accelerava fins al 4,0% l'any 2006. D'altra part, les Illes Balears i la zona euro també presenten aquesta primera fase d'expansió tot i que amb una acceleració de l'economia més tardana i sense assolir els ritmes de creixement registrats en l'àmbit nacional.

La segona fase, de contracció, té un comportament molt similar a les tres economies. S'inicia en la part final de 2008 i té el registre més dur l'any 2009. En els anys posteriors, 2010 i 2011, les economies reviscolen lleugerament, especialment a la zona euro, però tornen a entrar en decreixement en els anys 2012 i 2013. Al final, allò que s'ha produït i que és visible en el gràfic és una crisi en forma de W que remunta definitivament a partir de 2014, any en què les economies inicien una sendera expansiva que es perllonga fins al 2019 i que, en el cas de les Illes Balears, és molt marcada. Fins al 2018 les taxes de creixement de l'arxipèlag són superiors a les espanyoles i registra el major increment al 2016, amb una taxa interanual del 4,4%. Per la seva banda, la zona euro, que va mostrar signes de recuperació econòmica amb més intensitat a partir de 2010, en la darrera etapa experimenta un creixement més moderat que fluctua entorn del 2,0% interanual.

Gràfic 1. Variació anual del PIB de 2001 a 2019 (preus constants 2015)

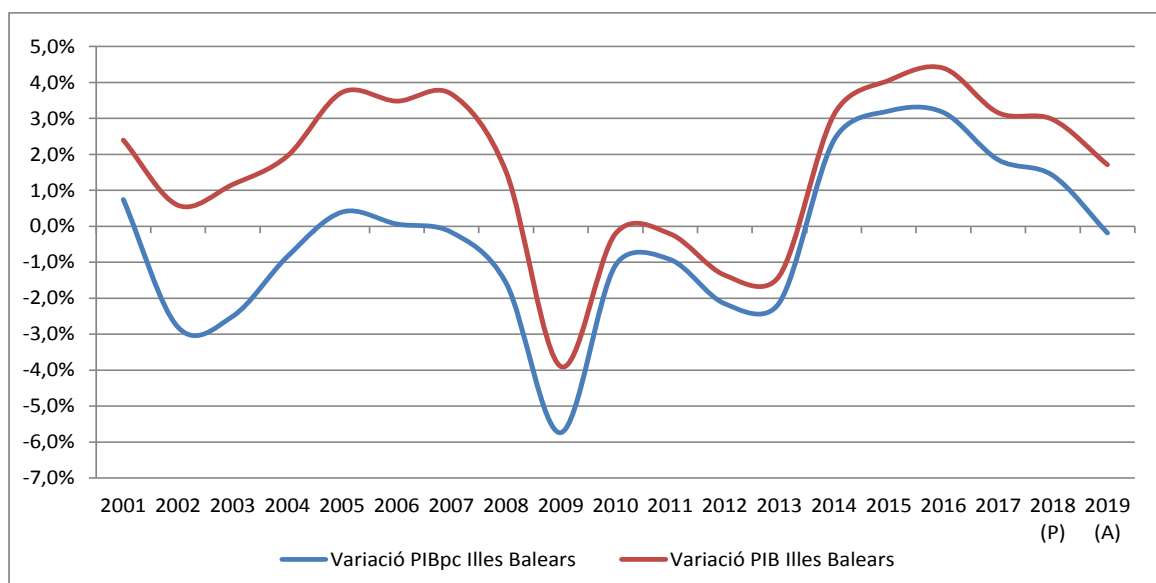


Font: elaboració pròpia a partir de dades de l'INE i l'EUROSTAT

Atesa l'evolució del PIB, cal analitzar l'evolució del segon dels indicadors esmentats: el PIBpc. Així, el gràfic 2 mostra l'evolució d'ambdós indicadors a les Illes Balears. D'aquesta evolució es poden visualitzar clarament dues etapes: una primera, que comprèn els anys de 2002 a 2013, en què es registren creixements negatius del PIBpc, i una segona, que comprèn el període de 2014 a 2019, en què l'economia experimenta taxes de creixement positives de forma sostinguda i s'estabilitza respecte d'Espanya i de la Unió Europea. Per tant, en els primers anys d'expansió econòmica (de 2002 a 2007), l'indicador no reflecteix un increment de benestar dels ciutadans, tot i els increments sostinguts del PIB que es produeixen en aquesta etapa i la consideració d'aquest període com una etapa de gran bonança econòmica. L'explicació a aquesta situació es troba, en part, en la variable demogràfica, que es comenta a continuació.

Per altra banda, si es compara l'evolució dels dos indicadors (PIB i PIBpc), resulta que les variacions del PIBpc a les Illes Balears se situen per sota del creixement del PIB al llarg de cada un dels anys compresos del període considerat, sense excepció. Això s'explica, en part, perquè en les gairebé dues dècades considerades s'han produït increments interanuals del volum de població, fins i tot en l'etapa recessiva. Ara bé, no cal confondre els efectes que l'augment de la població té envers l'indicador PIBpc, que el fa minvar, amb el paper positiu que els increments poblacionals han suposat envers el creixement econòmic a les Illes Balears. Així, en les darreres dues dècades, els elevats increments de població (per exemple, de 2000 a 2019, la població de les Illes Balears s'incrementa gairebé en un 16,0%) expliquen una part de l'augment de la demanda interna a través del consum de la població resident, la qual cosa cal suposar que ha estimulat la producció de béns i serveis per atendre aquesta nova demanda.

Gràfic 2. Evolució del PIB i del PIBpc de les Illes Balears de 2001 a 2019 (taxes de creixement)



Font: elaboració pròpia a partir de dades de l'INE

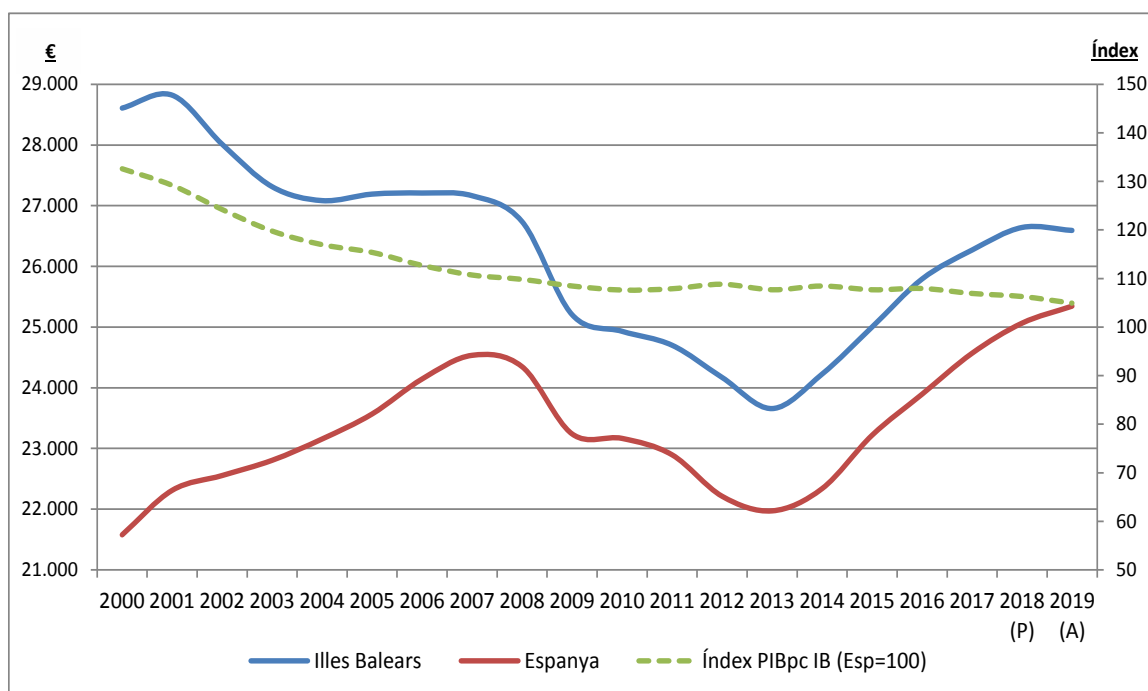
Comentada l'evolució del PIB per habitant de les Illes Balears, també resulta d'interès comparar aquestes dades amb les del conjunt d'Espanya (vegeu-ne el gràfic 3) per determinar si aquest comportament que adopta el PIBpc balear és particular o segueix la tendència del seu entorn. Per això, el gràfic esmentat mostra els nivells

del PIBpc en termes reals de les dues economies. Si es continua amb l'esquema de les tres fases del cicle econòmic que comprèn el període entre 2001 i 2019, com hem comentat anteriorment, resulta que en la primera fase expansiva s'observa una diferència substancial entre el PIBpc balear i l'espanyol. Així, l'any 2000 el PIBpc real a les Illes Balears

era de 28.609€, mentre que el d'Espanya se situava en 21.576€, amb la qual cosa un resident balear mitjà era 7.033€ més productiu que el seu homòleg nacional. A mesura que avança la primera etapa, aquesta diferència minva, atès que, mentre que el PIBpc en el conjunt nacional es recupera, a les Illes Balears es redueix. Així, es produeix un primer procés de convergència entre els indicadors, que finalitza l'any 2009. En el període comprès entre 2010 i 2015, ambdós indicadors evolucionen relativament

en paral·lel. A partir del 2015, encara que les taxes de creixement del PIBpc de les Illes Balears són significatives, es redueix gradualment el diferencial positiu amb Espanya que, en general, presenta uns percentatges d'augment de l'indicador lleugerament superiors. Finalment, a partir de 2017, es produeix un segon procés de convergència que provoca que, precisament l'any 2019, el diferencial favorable a les Illes Balears (1.247€) sigui el menor de tota la sèrie analitzada.

Gràfic 3. Evolució del PIBpc en termes reals de les Illes Balears i Espanya de 2000 a 2019

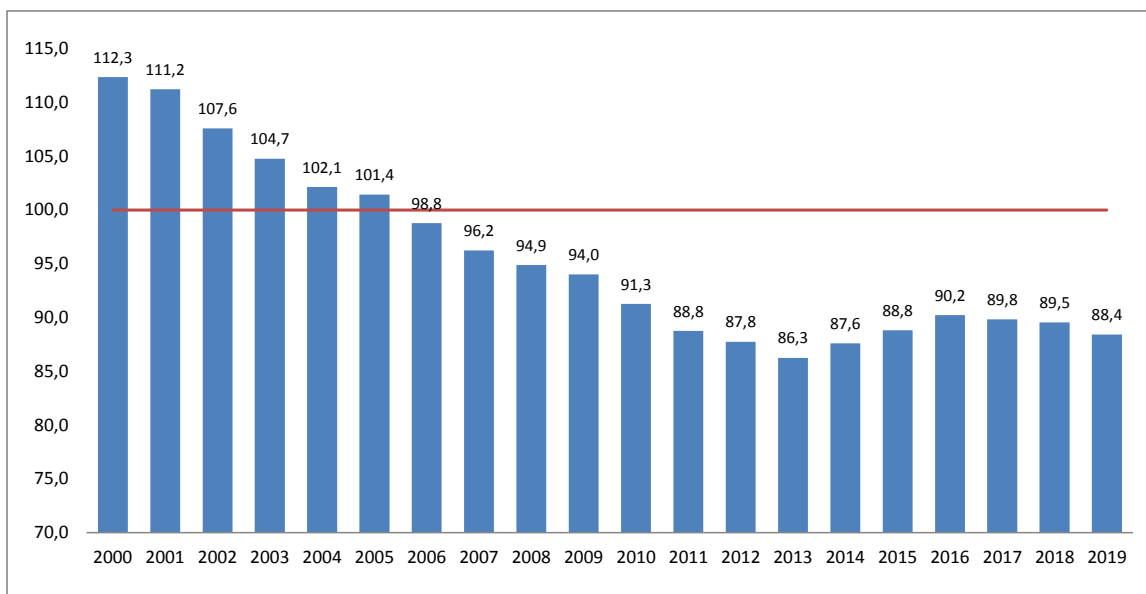


Font: elaboració pròpia a partir de dades de l'INE

Si es compara aquesta evolució amb la dels països del nostre entorn més immediat (vegeu-ne el gràfic 4), el resultat és una mica diferent. L'arxipèlag partia significativament per sobre de la mitjana dels països de la zona euro, concretament 12,3 punts, però, ja des de 2000, s'observa una baixada constant del PIBpc de les Illes Balears en comparació amb el nivell dels països de la zona euro. L'any 2005, pràcticament s'ha exhaurit el

diferencial favorable a les Illes Balears i en 2013 culmina aquesta baixada sostinguda i registra el mínim (86,3 punts) de tota la sèrie. Entre els anys 2014 i 2016, l'indicador recupera una mica de terreny, si bé, a partir de 2017, reprèn una altra vegada una trajectòria a la baixa. L'any 2019, el valor del PIB per habitant de les Illes Balears equival al 88,4% del dels països de la zona euro.

Gràfic 4. Evolució del PIBpc en termes reals de les Illes Balears de 2000 a 2019 (zona euro=100)

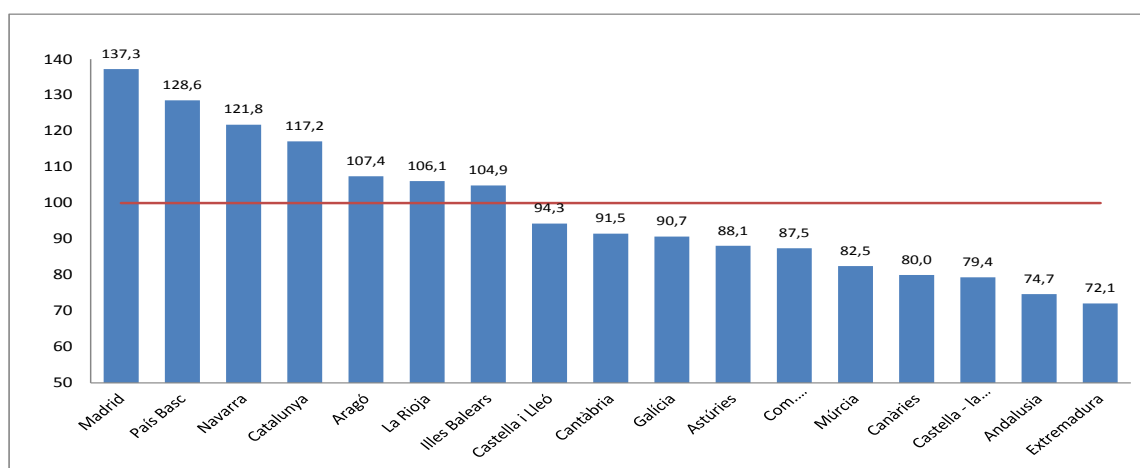


Font: elaboració pròpia a partir de dades de l'INE i l'EUROSTAT

D'altra banda, si es compara la situació de les Illes Balears amb la resta de comunitats autònomes, amb dades corresponents a 2019, les Illes Balears se situen en la setena posició, darrera de La Rioja. Destaquen, pels alts nivells

de PIBpc, Madrid, el País Basc, Navarra i Catalunya. En l'altre extrem, els nivells més baixos —per sota de 80,0 punts respecte de la mitjana espanyola— corresponen a Extremadura, Andalusia, Castella-la Manxa i Canàries.

Gràfic 5. Evolució del PIBpc en termes reals de les comunitats autònomes a 2019 (ESP=100)



Font: elaboració pròpia a partir de dades de l'INE

2. EL PAPER DEL MERCAT DE TREBALL I LA PRODUCTIVITAT EN L'EVOLUCIÓ DEL PIBpc

Una vegada analitzada l'evolució del PIBpc, resulta d'interès centrar-se en l'estudi dels factors que en determinen el comportament o, dit d'una altra

manera, realitzar una descomposició del PIBpc. Així, és necessari conèixer com s'interrelacionen el factor poblacional i, més concretament, el factor laboral amb els nivells de producció. D'aquesta manera, atesa la relació següent:

$$\text{PIBpc} = \frac{\text{PIB}}{\text{Població T}} = \frac{\text{PIB}}{\text{Ocupació}} * \frac{\text{Ocupació}}{\text{Població T}} = \underbrace{\frac{\text{PIB}}{\text{Ocupació}}}_{\text{Productivitat}} * \underbrace{\frac{\text{Ocupació}}{\text{Pobl. en edat laboral}}}_{\text{Taxa d'ocupació}} * \underbrace{\frac{\text{Pobl. en edat laboral}}{\text{Població T}}}_{\text{Pobl. potencialment activa}}$$

el PIBpc s'explica a partir dels components següents: la productivitat aparent del treball (en endavant, productivitat), el PIB/ocupació i la participació laboral de la població (ocupació/població total). Així mateix, la participació laboral de la població es pot descompondre entre la taxa d'ocupació i el que es pot denominar taxa de població potencialment activa.

A continuació, s'analitza cada un d'aquests factors, amb una dedicació especial al component productivitat.

2.1. Productivitat

Per tant, com un primer factor que determina l'evolució del PIBpc, s'ha de considerar la productivitat. La teoria econòmica ha mostrat especial interès per aquest indicador, que relaciona la producció amb la utilització d'una determinada quantitat de treball. A més, es configura com una dimensió clau del rendiment econòmic i un motor essencial dels canvis en els nivells de vida.

El problema és que, en l'actualitat, les economies avançades tenen dificultats per aconseguir taxes significatives de creixement de la productivitat. De fet, el baix creixement de la productivitat en el període posterior a la recessió global de 2008 a 2012 és una preocupació que afecta els països de la zona euro i, en general, la resta de països desenvolupats.

Una de les causes que menyscaba el creixement de la productivitat a escala global és la dificultat per recuperar el ritme inversor anterior a la crisi, per la qual cosa, en absència d'inversió, els creixements del PIBpc de les economies s'estan fonamentant en la major utilització del factor treball. Mostra d'això són els mínims històrics de la taxa d'atur que s'està registrant en bona part dels països occidentals.

En l'àmbit europeu, les dificultats per

aconseguir productivitats elevades continua sent una problemàtica que afecta especialment la perifèria europea, a la qual no són alienes ni Espanya ni les Illes Balears. De fet, la Fundació BBVA¹ considera que la productivitat del treball en l'economia espanyola actualment és un 18,7% inferior a la de la Unió Econòmica i Monetària (UEM), xifra que dobla la diferència existent en 1995. A més, fonamenta aquesta baixa productivitat espanyola per comparació amb Europa en un escàs esforç inversor en variables determinants, com són l'R+D+i, l'educació i el capital públic.

Per altra banda, Espanya, no només arrossega un problema de dificultats en la productivitat del treball, sinó que, segueix alertant la Fundació BBVA², les taxes de variació de la productivitat del capital són negatives, la qual cosa llasta el creixement de la productivitat total dels factors (PTF).

Un altre problema afegit és que les dades que s'ofereixen de la productivitat del treball, en tractar-se de productivitats aparents que depenen de les dotacions d'altres factors, també es poden veure afectades perquè una menor productivitat del factor capital també minvaria els resultats obtinguts en les estimacions de la productivitat aparent del treball. Però no només pot distorsionar el factor capital, sinó que, de fet, també caldria considerar altres factors, com són l'eficiència tècnica i el canvi organitzatiu.

Si es realitza una comparativa de la situació en la qual es troben les Illes Balears amb relació a Espanya i Europa

¹ Vegeu-ne el document *Esenciales Fundación BBVA-Ivies* núm. 33/2019. https://www.fbbva.es/wp-content/uploads/2019/02/FBBVA-Esenciales_33.pdf

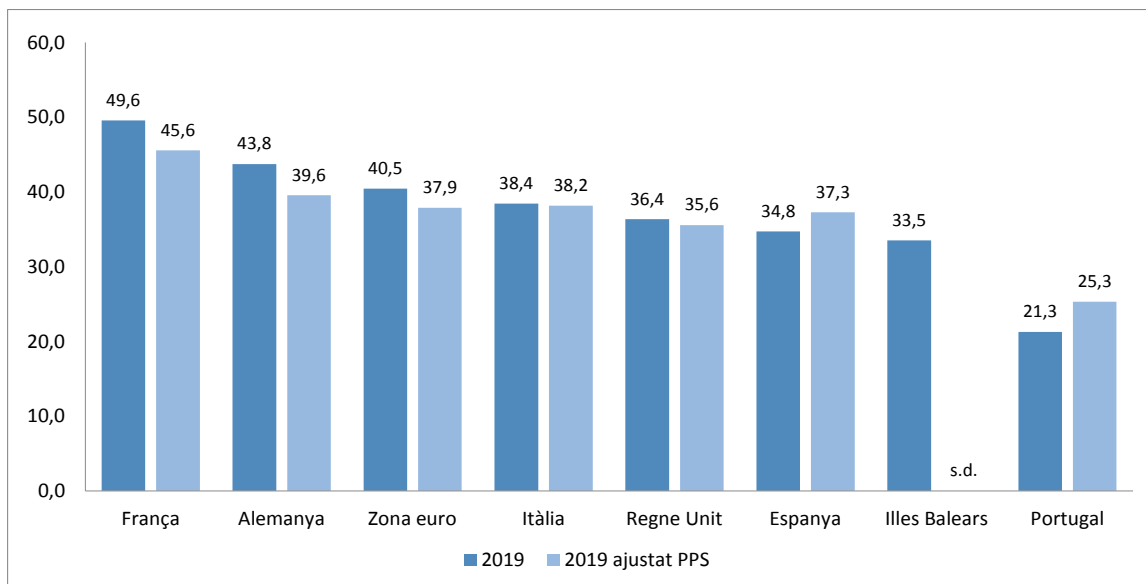
² Vegeu-ne el document *Acumulación y productividad del capital en España y sus comunidades autónomas en el siglo XXI*, de la Fundació BBVA. *Informes 2017. Economía y Sociedad*. <https://www.fbbva.es/publicaciones/acumulacion-y-productividad-del-capital-en-espana-y-sus-comunidades-autonomas-en-el-siglo-xxi/>

en termes de productivitat del treball, com es pot veure en el gràfic 6, resulta

que l'any 2019 la productivitat real per hora a les Illes Balears se situa en 33,5€, mentre que a Espanya és lleugerament superior i arriba als 34,8€. Aquestes xifres s'allunyen de les que registra

la zona euro (40,5€) i, en especial, de potències europees, com França (49,6€), Alemanya (43,8€) o Itàlia (38,4€). En canvi, les dades d'Espanya s'aproximen més a les de països com el Regne Unit (36,4€) i superen àmpliament les d'altres països de la perifèria europea, com Portugal (21,3€).

Gràfic 6. Productivitat real per hora de les Illes Balears, Espanya i Europa a 2019 (en €)



Font: elaboració pròpia a partir de dades de l'INE i l'EUROSTAT

Cal matisar aquestes diferències de productivitat entre països si a la comparació s'afegeix un element d'ajust del nivell de preus, com pot ser el de paritat per poder de compra, *purchasing power parities* (PPP). Així, els PPP són indicadors de diferències de nivell de preus entre els països i ens indiquen quantes unitats de moneda costa una quantitat de béns i serveis determinada a diferents països. Si aplicam els PPP als agregats de comptes nacionals, com el PIB de diferents països, ens garanteix que el PIB de tots els països es valori a un nivell de preus uniforme i reflecteixi així només les diferències en el volum real de l'economia.

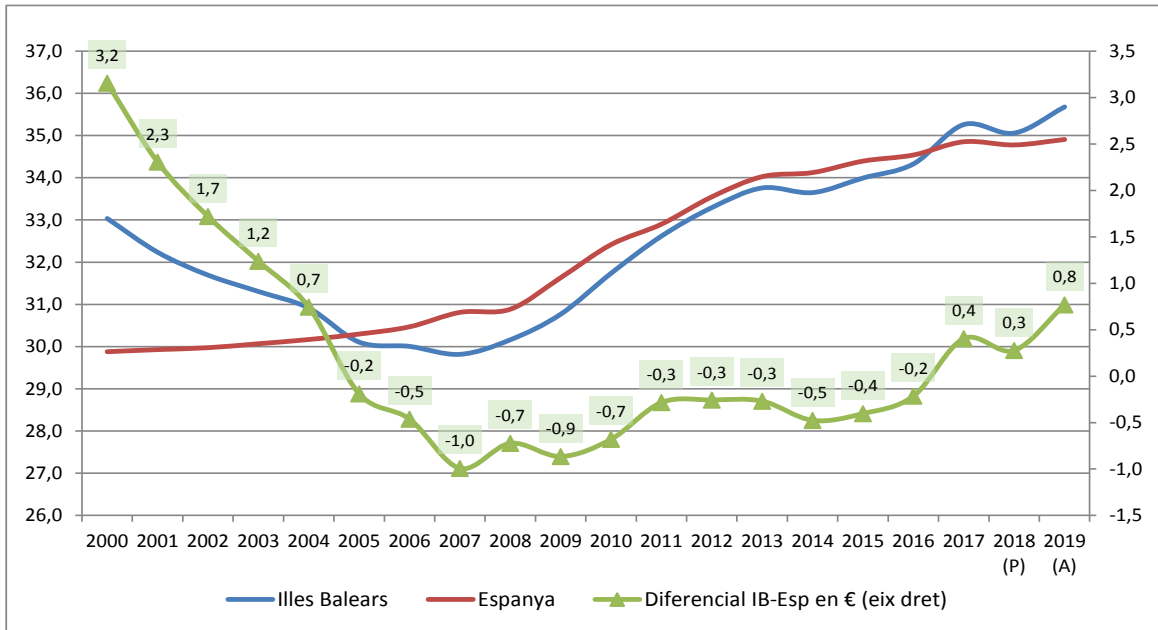
Per tant, de l'aplicació dels PPP per ajustar les productivitats a través de la variable PIB, resulta que les diferències de productivitat entre països com Espanya i la zona euro disminueixen. Així, si la diferència de la comparativa entre Espanya i els països de la zona euro abans de l'ajust amb el PPP era de 6,05€ l'any 2009 i de 5,72€ l'any 2019 a favor de la zona euro, una vegada ajustades les dades amb el PPP, aquestes diferències minven fins a 2,1€ l'any 2009

i 0,6€ l'any 2019. Com es pot observar en el gràfic esmentat, la incorporació de l'ajust permet a Espanya superar en productivitat el Regne Unit.

Una vegada considerada la productivitat de les Illes Balears en comparació amb alguns països europeus, convé aprofundir amb més detall en la seva anàlisi. En el gràfic 7 es mostra l'evolució de la productivitat calculada conforme a la descomposició efectuada anteriorment (ràtio PIB/ocupació) i amb el criteri de considerar com a indicador d'ocupació el nombre d'hores treballades.

Així, les Illes Balears parteixen, l'any 2000, d'un nivell de productivitat de 33,0 euros per hora (€/h), 3,2€ més que a escala nacional, que és de 29,9€. Entre l'any 2000 i l'any 2007 la productivitat a les Illes Balears decau ràpidament. Aquest darrer any l'arxipèlag assoleix el nivell més baix de la sèrie (29,8€) i acumula una variació, respecte de 2000, d'un -9,7%. Per contra, en el conjunt d'Espanya s'acumula en el mateix període un increment del 3,1%. Entre 2007 i 2016 el diferencial entre les Illes Balears i Espanya no experimenta grans variacions i oscil·la en un interval

Gràfic 7. Evolució de la productivitat a les Illes Balears i Espanya, preus constants (PIB/hora)



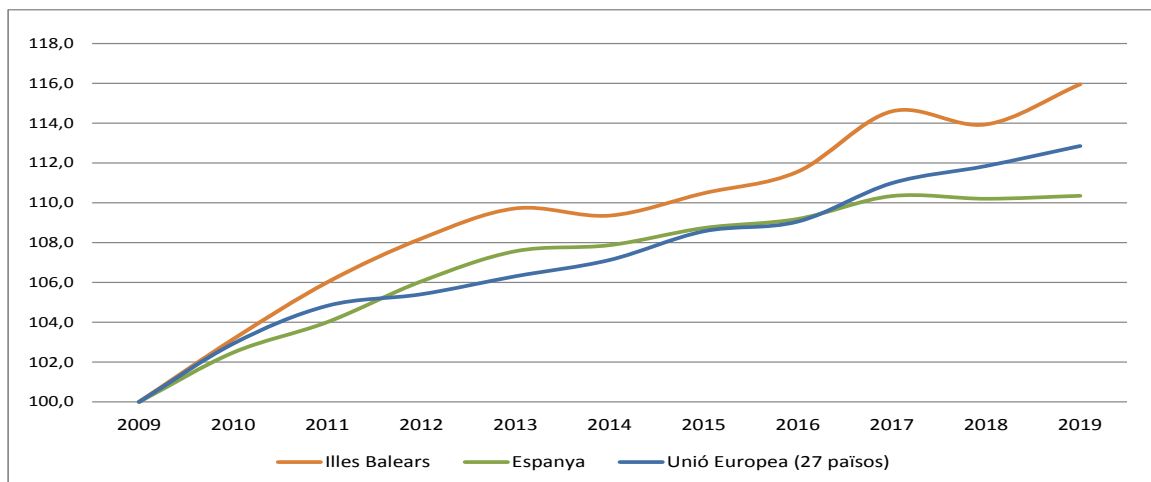
Font: elaboració pròpia a partir de dades de l'INE

comprès entre el -1,0 i el -0,2, sempre favorable a Espanya. A partir de 2017 la situació es reverteix i les Illes Balears tornen a superar la mitjana d'Espanya.

Quant a l'evolució més recent de la productivitat a Espanya i a les Illes Balears en el marc europeu, resulta destacable el creixement de la productivitat a les Illes Balears en el període de 2009 a

2013, atès que se situa per sobre de la resta de països examinats (vegeu-ne el gràfic 8). No obstant això, l'any 2014, l'arxipèlag cedeix una mica de terreny respecte de la Unió Europea i d'Espanya. Posteriorment, sobretot a partir de 2017, tant a les Illes Balears com a la Unió Europea la productivitat creix de forma sostinguda mentre que a Espanya s'estanca.

Gràfic 8. Evolució de la productivitat real per hores a les Illes Balears, Espanya i la Unió Europea (2009=100)



Font: elaboració pròpia a partir de dades de l'INE i l'EUROSTAT

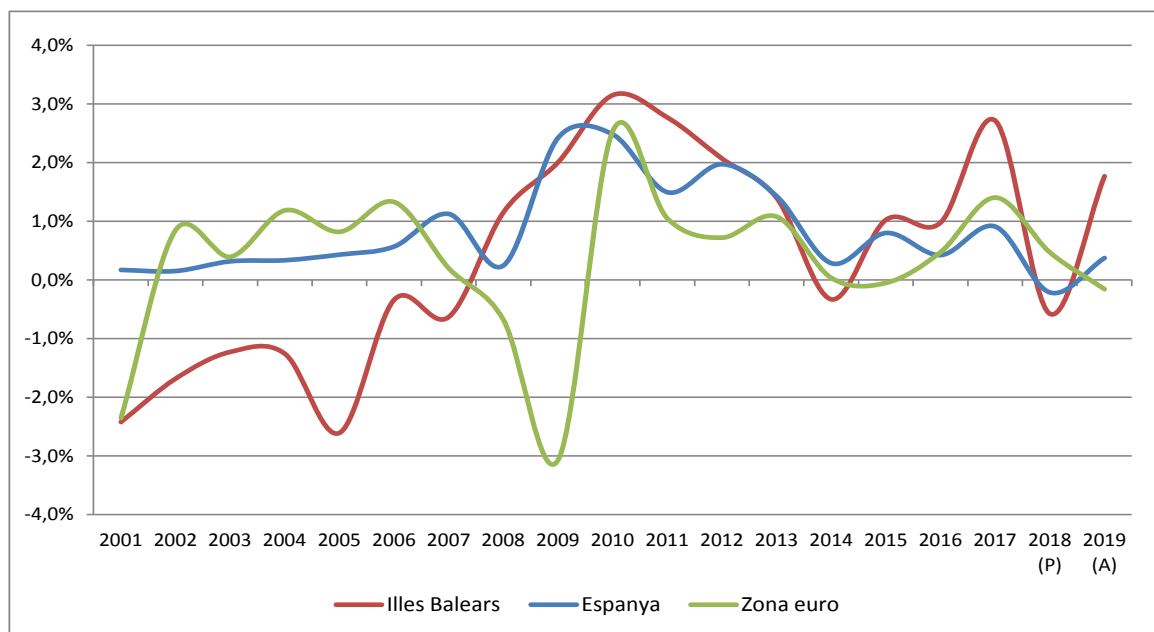
D'altra banda, a partir de 2008 i fins a 2019 (vegeu-ne el gràfic 9), les variacions interanuals de la productivitat de les Illes Balears, amb les excepcions de 2014 (-0,3%) i 2018 (-0,6%), registren sempre valors positius. En termes acumulats, en el període de 2007 a 2019, les Illes Balears incrementen la productivitat en un 19,6%, mentre que en el conjunt d'Espanya l'augment és d'un 13,3%. En aquest període, per tant, es recupera la pèrdua de productivitat experimentada per les Illes Balears en el període de 2000 a 2007.

Altrament, si centram l'atenció en el període expansiu de 2013 a 2019, a les Illes Balears, la productivitat acumula un creixement del 5,7% —el més destacat després del de Galícia (7,0%) i del de Múrcia (6,4%)— davant el 2,6% d'Espanya. Aquests creixements acumulats equivalen a una taxa interanual mitjana de gairebé l'1,0% a les Illes Balears i del 0,4% en el conjunt d'Espanya i, tant en un cas com en l'altre, són xifres que queden per sota del que seria desitjable des del punt de vista de la competitivitat d'una economia.

A tall de conclusió, es pot afirmar que la productivitat a les Illes Balears ve marcada per una primera etapa de contracció forta que no recupera els nivells de l'any 2000 fins a l'any 2012 —la qual cosa suposa *de facto* dotze anys perduts en termes de productivitat— i, en el més recent període d'expansió de 2013 a 2019, s'experimenten increments de productivitat limitats, si bé amb increments puntuals força accentuats, com per exemple els registrats els anys 2017 i 2019. Tot això, en un marc en què l'economia balear, entre 2005 i 2017 roman per sota dels nivells d'Espanya i només en aquest darrer any reverteix la situació i avança en el conjunt d'Espanya.

Així doncs, la productivitat, entesa com un primer factor determinant de l'evolució del PIB per habitant, no ha contribuït de forma significativa a la millora d'aquest indicador, especialment durant el període de 2000 a 2012, ni tampoc en l'etapa més recent, atès que descriu una pauta de creixement poc vigorosa.

Gràfic 9. Variacions de productivitat (%) a les Illes Balears, Espanya i zona euro, preus constants (PIB/hora)



Font: elaboració pròpia a partir de dades de l'INE i l'EUROSTAT

2.2. Taxa d'ocupació

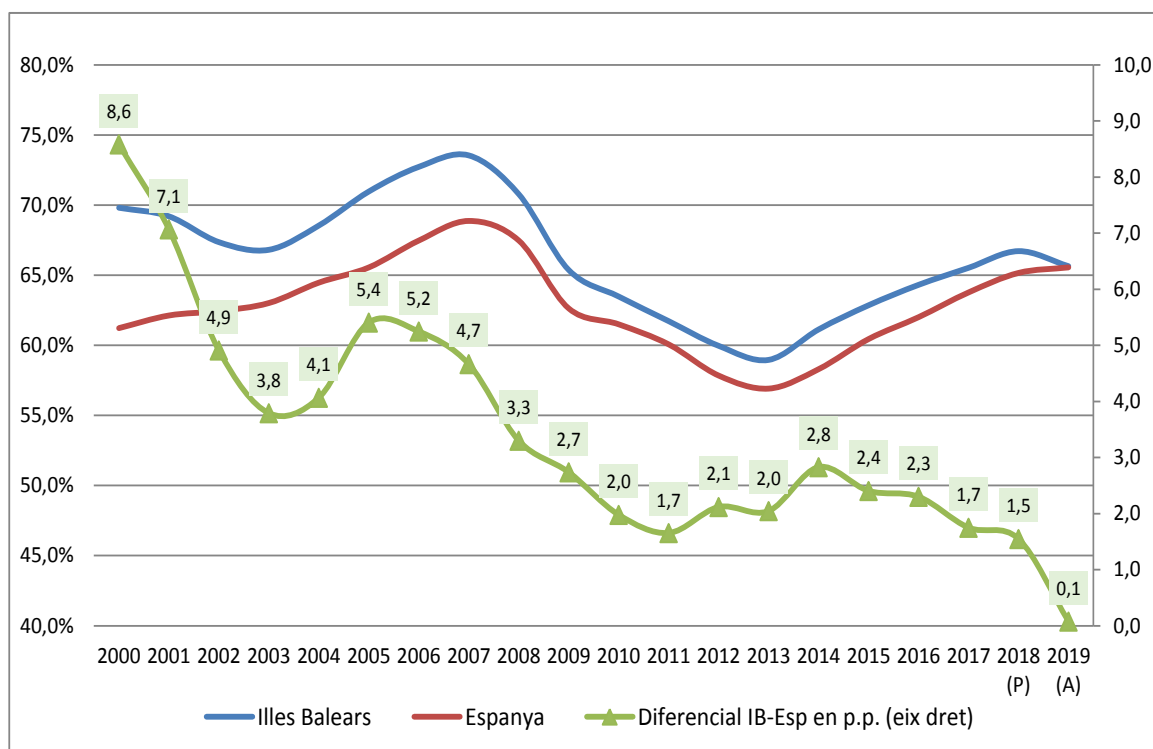
El segon component de la descomposició del PIBpc —la taxa d'ocupació— és el resultat de la ràtio ocupació³/població en edat laboral. Aquesta depèn de diversos factors, com ara l'activitat econòmica que es registra i, al mateix temps, de les perspectives d'activitat a curt termini. També tenen rellevància, pel que fa al factor demogràfic, els fluxos migratoris i l'envelliment de la població. En aquest sentit cal destacar que a Espanya la població en edat laboral està disminuint d'ençà l'any 2012, la qual cosa determina una reducció en el denominador de la ràtio i, en conseqüència, s'obté una millor taxa d'ocupació.

Aquest indicador experimenta una tendència en línia amb el cicle econòmic (vegeu-ne el gràfic 10). L'any 2000, la diferència entre la taxa d'ocupació de les Illes Balears (69,8%) i la d'Espanya (61,2%) és elevada, amb un diferencial favorable a Illes Balears de 8,6 punts percentuals. Aquesta diferència minva durant el període expansiu. Així, entre 2000 i 2007, mentre que a les Illes Balears el nivell

d'ocupació creix un 5,3% acumulat, en el conjunt d'Espanya s'incrementa en un 12,5%.

La fase recessiva, entre 2007 i 2013, comporta una caiguda molt significativa de la taxa d'ocupació, tant a les Illes Balears com a Espanya, amb una pèrdua de 14,6 i 12,0 punts percentuals, respectivament. En canvi, durant la tercera fase, l'ocupació reviscola en les dues economies, especialment a Espanya, i provoca que la diferència desfavorable amb les Illes Balears pràcticament s'exhaureixi. L'any 2013, aquesta diferència se situava en 2,0 punts percentuals, mentre que, l'any 2019, la diferència a favor de les Illes Balears queda reduïda a una dècima percentual. En termes acumulats, durant el període de 2013 a 2019, la taxa d'ocupació augmenta un 11,3% a les Illes Balears —l'avanç més feble de totes les comunitats autònomes— i un 15,2% a Espanya, la qual cosa, en qualsevol cas, implica una significativa contribució a l'evolució recent del PIB per habitant en les dues economies.

Gràfic 10. Evolució de la taxa d'ocupació de les Illes Balears i Espanya (ocupació/població en edat laboral)



Font: elaboració pròpia a partir de dades de l'INE

³S'ha considerat l'ocupació total com a variable de l'indicador d'ocupació.

2.3. Taxa de població potencialment activa

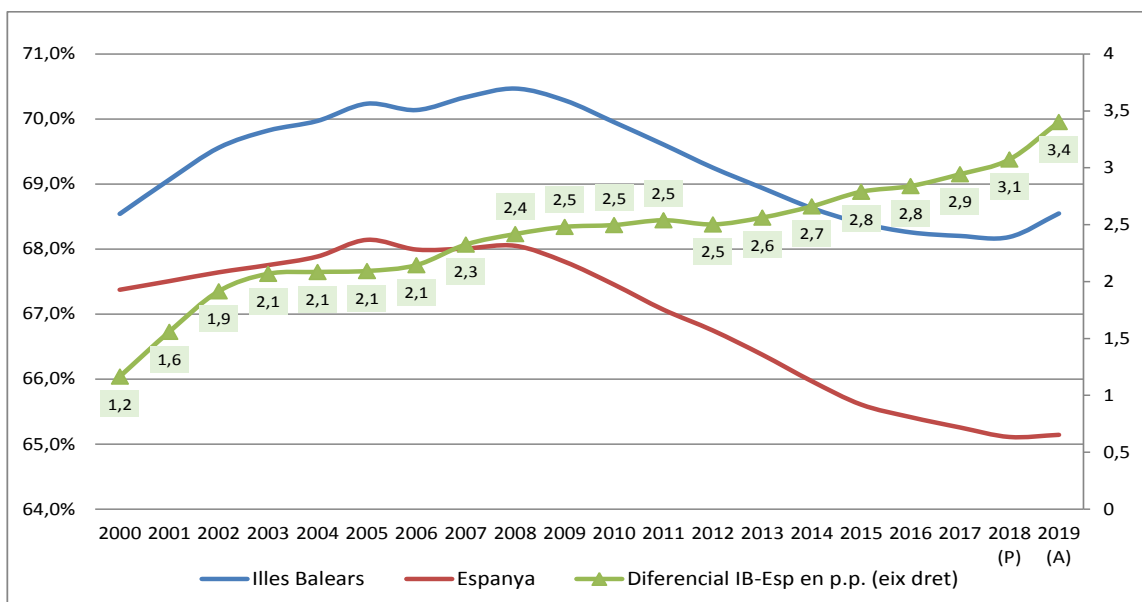
El tercer component del PIBpc, la taxa de població potencialment activa (PPA), és el resultat de dividir la població en edat laboral entre la població total. Els factors que en determinen l'evolució són principalment poblacionals, com poden ser el volum de treballadors migrants, l'envelliment de la població, el nombre de naixements, etc. Aquests factors demogràfics depenen d'altres condicionants que n'afecten l'evolució. No són elements exògens de la nostra economia, sinó que circumstàncies conjunturals com l'evolució econòmica influeixen en el seu comportament. Així, en el marc d'una hipotètica millora de l'activitat econòmica, és probable que aquesta determini un augment de la PPA a través d'un flux migratori positiu; és a dir, que persones d'altres regions s'interessin per traslladar-se allà on l'economia és més favorable amb la motivació de trobar un millor lloc de treball al mateix temps que hi haurà menys persones residents que necessitaran sortir per millorar la seva situació laboral. Paral·lelament, una millor perspectiva econòmica pot propiciar un augment de la natalitat, la qual cosa afecta el denominador de

la PPA i l'augmenta, cosa que, per tant, minora la ràtio de la PPA.

En la pràctica, tal com es pot observar en el gràfic 11, les taxes de PPA, tant de les Illes Balears com d'Espanya, tracen trajectòries similars, si bé l'evolució més favorable correspon a l'arxipèlag. Així, les Illes Balears parteixen d'una situació l'any 2000 amb un diferencial positiu d'1,2 punts percentuals. Fins a 2008 ambdues economies milloren les seves taxes de PPA i aquest any el diferencial positiu respecte d'Espanya arriba a 2,4 punts percentuals. A partir de 2008 la taxa minva, tant a les Illes Balears com a Espanya, amb una caiguda menys pronunciada a les Illes Balears, la qual cosa fa augmentar el diferencial amb el conjunt nacional fins a 3,4 punts percentuals l'any 2019.

D'altra banda, en termes acumulats, en el període de 2013 a 2019, la taxa de PPA minva un 0,6% a les Illes Balears i un 1,9% a Espanya, per la qual cosa es pot considerar com un factor que ha contribuït negativament a l'evolució del PIB per habitant balear en la darrera fase del cicle econòmic, tot i experimentar un millor comportament que en el conjunt nacional.

Gràfic 11. Evolució de la taxa de població potencialment activa de les Illes Balears i Espanya (població en edat laboral/població total)



Font: elaboració pròpia a partir de dades de l'INE

En definitiva, una vegada analitzat el comportament dels tres factors determinants de l'evolució del PIBpc, es pot concloure que el factor determinant del creixement d'aquest indicador en la darrera fase ha estat l'ocupació, a través de millores en la taxa d'ocupació. En segon lloc, i amb una participació limitada, ha destacat la productivitat. Finalment, amb contribució negativa, es troba el factor poblacional, a través de la PPA.

2.4. Comparativa amb Espanya

A continuació, en la taula 1 es mostra l'evolució de cada un d'aquests components del PIBpc en comparació amb Espanya. Com s'ha vist anteriorment, el PIBpc parteix de nivells elevats i minva gradualment fins a situar-se, l'any 2010, en un valor del 107,6 respecte d'Espanya. Posteriorment, es manté estable fins a l'any 2016 i a partir de 2017 reprèn la tendència

lleugerament a la baixa fins a situar-se, l'any 2019, en un 104,9. Si s'analitza amb més detall el comportament dels components, cal destacar, en primer lloc, la baixada del nivell de productivitat, que acumula durant el període examinat una reducció de 8,4 punts. Per la seva banda, la taxa d'ocupació, que parteix d'un diferencial amb Espanya de 8,6 punts percentuals l'any 2000, també baixa gradualment al llarg del període i registra el mínim precisament l'any 2019 (0,1 punts percentuals). Per contra, la taxa de població potencialment activa experimenta un creixement sostingut, passant d'un diferencial d'1,2 punts percentuals a favor de les Illes Balears l'any 2000 a un de 3,4 punts percentuals, també l'any 2019.

Per tant, els factors determinants de la baixada del PIBpc amb relació a Espanya, que s'ha produït fonamentalment en el període de 2000 a 2010, han estat la productivitat i la taxa d'ocupació.

Taula 1. Descomposició de la variació del PIBpc de les Illes Balears en comparació amb Espanya (Espanya=100)

| Any | Productivitat | Taxa d'ocupació* | Taxa de població potencialment activa* | PIBpc |
|------|---------------|------------------|--|-------|
| 2000 | 110,6 | 8,6 | 1,2 | 132,6 |
| 2001 | 107,7 | 7,1 | 1,6 | 129,2 |
| 2002 | 105,7 | 4,9 | 1,9 | 124,2 |
| 2003 | 104,1 | 3,8 | 2,1 | 119,8 |
| 2004 | 102,5 | 4,1 | 2,1 | 117,0 |
| 2005 | 99,4 | 5,4 | 2,1 | 115,4 |
| 2006 | 98,5 | 5,2 | 2,1 | 112,7 |
| 2007 | 96,8 | 4,7 | 2,3 | 110,7 |
| 2008 | 97,7 | 3,3 | 2,4 | 109,8 |
| 2009 | 97,3 | 2,7 | 2,5 | 108,5 |
| 2010 | 97,9 | 2,0 | 2,5 | 107,6 |
| 2011 | 99,1 | 1,7 | 2,5 | 107,9 |
| 2012 | 99,2 | 2,1 | 2,5 | 108,8 |
| 2013 | 99,2 | 2,0 | 2,6 | 107,7 |
| 2014 | 98,6 | 2,8 | 2,7 | 108,4 |
| 2015 | 98,8 | 2,4 | 2,8 | 107,7 |
| 2016 | 99,4 | 2,3 | 2,8 | 107,9 |
| 2017 | 101,2 | 1,7 | 2,9 | 106,9 |
| 2018 | 100,8 | 1,5 | 3,1 | 106,3 |
| 2019 | 102,2 | 0,1 | 3,4 | 104,9 |

* Diferencial IB-Espanya en punts percentuals

Font: elaboració pròpia a partir de dades de l'INE

D'altra banda, si es realitza una comparativa del PIBpc i els seus components amb cada una de les comunitats autònomes (CA) amb una perspectiva temporal que abrasi tot el període de 2000 a 2019 (vegeu-ne la taula 2), les Illes Balears se situen a la cua d'aquestes amb una variació acumulada del -7,0%. Aquesta dada és, juntament amb la de Canàries (-4,0%), l'única variació negativa de totes les CA, amb una diferència sobre el conjunt nacional de 24,5 punts percentuals.

Si descomponem l'evolució del PIBpc per factors, cal destacar primerament l'escàs increment de la productivitat, que, a les Illes Balears, s'ha incrementat en un 8,0% davant el 16,8% del conjunt nacional. En aquest aspecte, les Illes Balears se situen en el tercer lloc per la cua en comparació amb la resta de CA, davant Canàries (5,4%) i Múrcia (5,1%).

Un segon component que explica la reducció del PIBpc és la taxa d'ocupació. Aquesta parteix l'any 2000 de nivells elevats —al voltant del 70,0%— per sobre del conjunt nacional i amb taxes similars a les CA més dinàmiques, com ara Madrid i Catalunya. Aquest elevat nivell inicial dificultarà aconseguir taxes de creixement significatives que sí podran experimentar altres CA que parteixen de nivells inferiors, com és el cas d'Astúries

(23,9%) o de Galícia (22,1%), comunitats que encapçalen la taxa de creixement al llarg del període de 2000 a 2019. Així, la variació de les Illes Balears en aquest període es contreu un 6,0% i se situa en un lloc endarrerit en el rànquing de les CA, mentre que en el conjunt d'Espanya augmenta un 7,1%, 13,1 punts percentuals per sobre del valor de les Illes Balears.

Finalment, la taxa de població potencialment activa es manté en el 0,0%. Amb tot, és la variable que registra millor comportament amb relació a la resta de CA, només superada pels registres de Castella-la Manxa (3,5%) i Extremadura (1,4%).

Quant a l'anàlisi relativa a la resta de CA, cal destacar el fort increment del PIBpc de Galícia (37,0%) i d'Extremadura (34,0%). És igualment ressenyable el fet que hi ha CA que han avançat en termes de PIBpc sobre la base quasi exclusivament d'increments de productivitat, atès que presenten variacions de la taxa d'ocupació negatives. Aquest és el cas de comunitats com Castella-la Manxa, Navarra i La Rioja. Aquests casos resulten d'interès per a les Illes Balears perquè demostren la importància que té la productivitat envers el creixement econòmic, especialment quan ens trobam davant un mercat de treball amb taxes d'ocupació elevades.

Taula 2. Descomposició de la variació del PIBpc 2019-2000 de les comunitats autònomes

| Variacions 2019/2000 | Productivitat | Taxa d'ocupació | Taxa de població potencialment activa | PIBpc |
|----------------------|---------------|-----------------|---------------------------------------|--------------|
| Andalusia | 10,3% | 10,9% | -1,1% | 15,6% |
| Aragó | 19,5% | 4,2% | -2,1% | 18,4% |
| Astúries | 14,1% | 23,9% | -7,2% | 24,5% |
| Illes Balears | 8,0% | -6,0% | 0,0% | -7,0% |
| Canàries | 5,4% | 2,1% | -1,3% | -4,0% |
| Cantàbria | 17,3% | 8,3% | -5,6% | 13,7% |
| Castella i Lleó | 21,4% | 13,9% | -4,4% | 24,7% |
| Castella - la Manxa | 32,7% | -6,0% | 3,5% | 23,6% |
| Catalunya | 18,5% | 0,1% | -4,3% | 13,5% |
| Comunitat Valenciana | 14,9% | -0,5% | -3,8% | 8,0% |
| Extremadura | 23,9% | 11,9% | 1,4% | 34,0% |
| Galícia | 25,3% | 22,1% | -6,6% | 37,0% |
| Madrid | 15,1% | 9,9% | -5,5% | 21,1% |
| Múrcia | 5,1% | 9,8% | -0,6% | 13,7% |
| Navarra | 33,2% | -4,3% | -5,3% | 16,6% |
| País Basc | 22,6% | 18,5% | -9,8% | 25,8% |
| La Rioja | 20,7% | -4,4% | -4,3% | 12,5% |
| Espanya | 16,8% | 7,1% | -3,3% | 17,5% |

Font: elaboració pròpia a partir de dades de l'INE

Altrament, si s'analitza la variació produïda en l'etapa més recent (de 2013 a 2019), les Illes Balears experimenten un creixement significatiu del PIBpc del 12,4%, superat pel registrat en el conjunt nacional, del 15,4% (vegeu-ne la taula 3). Aquesta variació suposa per a les Illes Balears una taxa interanual mitjana del 2,1% i per a Espanya del 2,6%, amb la qual cosa es produeix —al marge de les dades positives que experimenten el mercat de treball i la productivitat en les dues economies, com s'explica a continuació— una pèrdua relativa de PIBpc de les Illes Balears davant Espanya.

Si es descompon per factors, la variació de productivitat que acumulen les Illes Balears és del 5,7%, taxa que queda per sobre la del conjunt nacional (2,6%). Aquests creixements suposen una variació interanual equivalent d'escàs impacte (d'un 1,0% a les Illes Balears i

d'un 0,4% a Espanya). En segon lloc, la taxa d'ocupació experimenta en el mateix període un fort increment de l'11,3% a les Illes Balears, sensiblement inferior al d'Espanya (15,2%). Per tant, tant la productivitat com la taxa d'ocupació han contribuït al creixement recent del PIBpc de les dues economies, especialment del comportament de la taxa d'ocupació, atès que, en termes interanuals equivalents, creix un 1,9% a les Illes Balears i un 2,5% a Espanya. En ambdós casos es tracta d'augmentos sostinguts que no s'havien experimentat durant la primera fase expansiva.

Així, actualment el principal motor de creixement del PIBpc és la taxa d'ocupació, mentre que la productivitat té una aportació més limitada a causa de les baixes taxes de creixement que registra.

Taula 3. Descomposició de la variació del PIBpc 2019-2013 de les comunitats autònomes

| Variacions 2019/2013 | Productivitat | Taxa d'ocupació | Taxa de població potencialment activa | PIBpc |
|----------------------|---------------|-----------------|---------------------------------------|--------------|
| Andalusia | 2,3% | 16,6% | -1,3% | 15,5% |
| Aragó | 0,8% | 16,7% | -2,3% | 13,6% |
| Astúries | 1,1% | 19,2% | -4,7% | 13,7% |
| Illes Balears | 5,7% | 11,3% | -0,6% | 12,4% |
| Canàries | 1,0% | 13,5% | -0,3% | 9,2% |
| Cantàbria | 5,7% | 15,4% | -3,9% | 14,9% |
| Castella i Lleó | 1,7% | 18,4% | -3,2% | 13,6% |
| Castella - la Manxa | 4,2% | 15,3% | -1,2% | 18,1% |
| Catalunya | 0,8% | 13,5% | -1,5% | 15,0% |
| Comunitat Valenciana | 0,2% | 19,1% | -1,8% | 16,5% |
| Extremadura | -1,9% | 18,6% | -1,0% | 15,9% |
| Galícia | 7,0% | 15,0% | -3,5% | 17,6% |
| Madrid | 3,2% | 13,4% | -2,3% | 15,0% |
| Múrcia | 6,4% | 13,1% | -0,9% | 17,4% |
| Navarra | 5,5% | 12,7% | -2,1% | 14,1% |
| País Basc | 3,5% | 12,5% | -3,3% | 14,8% |
| La Rioja | 3,0% | 14,1% | -2,5% | 12,0% |
| Espanya | 2,6% | 15,2% | -1,9% | 15,4% |

Font: elaboració pròpia a partir de dades de l'INE

2. PRODUCTIVITAT SECTORIAL DES D'UNA PERSPECTIVA MACRO

1. SITUACIÓ ACTUAL

Fins ara s'ha analitzat l'evolució de la productivitat agregadament. En aquest apartat s'examinarà la productivitat de forma desagregada a través de l'estudi de la seva evolució per branques d'activitat en el marc de l'economia balear i espanyola.

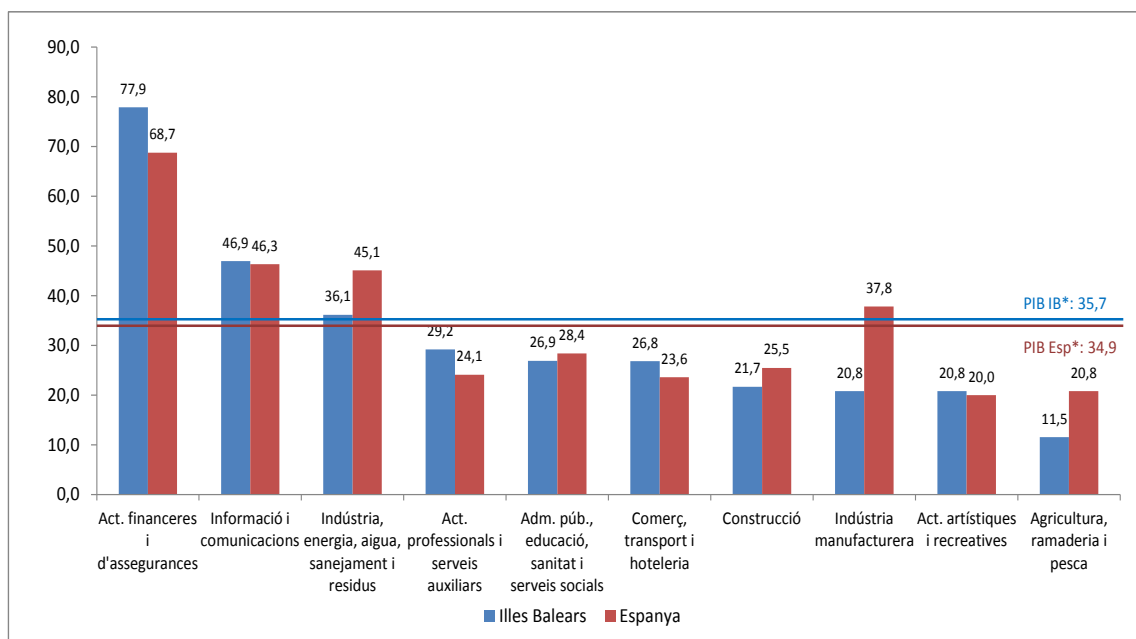
D'aquesta anàlisi, el primer aspecte que s'ha de destacar és que hi ha una certa homogeneïtat entre els valors de productivitat per branques a les Illes Balears i els corresponents als del conjunt d'Espanya. A les Illes Balears, la productivitat agregada en el conjunt de branques d'activitat se situa en 35,7 €/h, mentre que en el conjunt de l'Espanya se situa en 34,9€/h.

Per altra banda, quant a la productivitat per branques de les Illes Balears l'any 2019, en primer lloc se situen les activitats immobiliàries, amb un valor de 288,0€/h (311,6€/h a Espanya). Això no obstant, cal assenyalar que la presència d'aquesta branca en els estudis de productivitat pot distorsionar les magnituds de l'activitat productiva real perquè aquest grup d'activitats té en compte les rendes dels habitatges ocupats pels propietaris, les quals s'imputen a partir d'una estimació dels lloguers que s'haurien d'haver cobrat en concepte de cost d'oportunitat. Per aquest motiu, els resultats relatius a la productivitat, quan s'incorpora aquesta branca, han de prendre en consideració aquestes matisacions.

Al marge de les activitats immobiliàries, a les Illes Balears destaquen tres branques que presenten una productivitat superior a la del conjunt de l'economia de l'arxipèlag (vegeu-ne el gràfic 12). Es tracta de les activitats financeres i d'assegurances (77,9€/h); de les d'informació i comunicacions (46,9€/h), i, finalment, de les d'indústria, energia, aigua, sanejament i residus (36,1€/h). A Espanya, les mateixes branques que acabam d'esmentar se situen també per sobre de la mitjana de tota l'economia, amb valors de 68,7€/h, 46,3€/h i 45,1€/h, respectivament. És destacable la diferència de 9€/h a favor d'Espanya en la productivitat de les activitats pròpies del sector industrial, que s'amplia fins a 17€/h, si es considera únicament la indústria manufacturera.

Altrament, la resta de branques no esmentades anteriorment se situen, en general, tant en el cas balear com en l'espanyol, per sota del nivell de productivitat global de les respectives economies. A les Illes Balears, les activitats de comerç, transport i hoteleria (29,2€/h); les professionals i de serveis auxiliars (26,9€/h), i les artístiques i recreatives (20,8€/h) registren una productivitat lleugerament per sobre de l'espanyola. Per contra, la productivitat espanyola és major en les activitats i serveis amb forta presència del sector públic, en la construcció i, finalment, en les activitats del sector primari.

Gràfic 12. Productivitat real per sectors i branques d'activitat a 2019 (€/hora)



Font: elaboració pròpia a partir de dades de l'INE

Després d'haver analitzat les productivitats per branques a les Illes Balears i Espanya, resulta d'interès comparar aquestes dades amb el pes que suposa, en termes de PIB, cada una d'aquestes branques en el conjunt de l'economia (vegeu-ne la taula 4). Amb dades corresponents a l'any 2019, les branques més productives de les Illes Balears —les activitats financeres i d'assegurances i les d'informació i comunicacions— tenen un pes escàs i representen, respectivament, un 3,7% i un 2,2% de l'economia balear. A Espanya aquests percentatges augmenten lleugerament fins al 4,3% per als dos grups d'activitats. En canvi, la tercera branca que se situa per sobre de la mitjana del conjunt de l'economia —el sector industrial— ja presenta una presència més rellevant tant a les Illes Balears (6,7%) com, sobretot, a Espanya (18,3%).

De la resta d'activitats, totes per sota de la mitjana de les respectives economies, cal remarcar el pes preponderant que tenen les activitats

de comerç, transport i hoteleria (42,3%) en l'estructura productiva de les Illes Balears comparat amb el que presenta aquest mateix sector en el conjunt d'Espanya (26,6%). En aquest sector el diferencial de productivitat és favorable a les Illes Balears en aproximadament 5,0€/h. També les activitats de serveis proveïts majoritàriament pel sector públic així com les relatives al sector primari, ambdues amb productivitats inferiors a les respectives mitjanes, presenten un major pes relatiu en l'economia espanyola que en la de les Illes Balears. Així, d'una banda, la branca d'Administració pública, educació, sanitat i serveis socials representa a Espanya un poc més de la cinquena part del seu PIB (20,3%), davant el 17,7% de les Illes Balears, i, d'altra banda, el sector primari arriba al 3,3% a Espanya mentre que a les Illes Balears no arriba a l'1,0%. Finalment, les altres activitats presenten pesos relatius semblants, si bé en el cas espanyol no s'observa un patró tan especialitzat i l'estructura productiva dibuixa un panorama més equilibrat.

Taula 4. Productivitat per sectors i branques d'activitat i pes relatiu sobre el total, 2019

| Branques d'activitat* | Productivitat real 2019 (€/hora) | | PIBpm 2019 (% sobre el total) | |
|--|----------------------------------|-------------|-------------------------------|---------|
| | Illes Balears | Espanya | Illes Balears | Espanya |
| Act. financeres i d'assegurances | 77,9 | 68,7 | 3,7% | 4,3% |
| Informació i comunicacions | 46,9 | 46,3 | 2,2% | 4,3% |
| Indústria, energia, aigua, sanejament i residus | 36,1 | 45,1 | 6,7% | 18,3% |
| PIB* | 31,4 | 31,6 | - | - |
| Comerç, transport i hoteleria | 29,2 | 24,1 | 42,3% | 26,6% |
| Admin. Púb., educació, sanitat i serveis socials | 26,9 | 28,4 | 17,7% | 20,3% |
| Act. professionals i serveis auxiliars | 26,8 | 23,6 | 11,2% | 10,2% |
| Construcció | 21,7 | 25,5 | 9,6% | 7,3% |
| Act. artístiques i recreatives | 20,8 | 20,0 | 5,9% | 5,4% |
| Agricultura, ramaderia i pesca | 11,5 | 20,8 | 0,6% | 3,3% |

* Se n'exclouen les activitats immobiliàries
 Font: elaboració pròpia a partir de dades de l'INE

2. EVOLUCIÓ DE LA PRODUCTIVITAT PER BRANQUES D'ACTIVITAT

Prèviament, s'ha apuntat que la taxa de productivitat global en el cas de les Illes Balears ha experimentat variacions positives o negatives en funció del cicle econòmic en què es troba. Concretament, aquesta ha variat de forma contracíclica en les dues primeres etapes (de 2000 a 2008 i de 2008 a 2013) mentre que en l'etapa actual s'ha mostrat procíclica, però amb tènues increments. Aquestes variacions de la productivitat agregada segons el cicle econòmic també es poden visualitzar a escala de productivitat per branca d'activitat. Tal com es pot apreciar en la taula 5, durant la primera etapa expansiva (de 2000 a 2008), la productivitat va minvar en el conjunt de l'economia de l'arxipèlag i en la majoria de branques productives, amb taxes acumulades negatives molt marcades, com en el cas de l'agricultura, la ramaderia, la silvicultura i la pesca (-35,8%) o de les activitats professionals i serveis auxiliars (-33,3%). No obstant això, també es registren excepcions concretes, com en el cas de les activitats financeres i d'assegurances o les

industrials, que en el període acumulen creixements respectius del 75,5% i del 28,3%. A Espanya les variacions són més heterogènies, però amb un lleuger predomini del signe positiu. A més de la pujada de les activitats financeres i d'assegurances (66,3%) són igualment ressenyables els increments registrats en el sector primari (26,4%) i en el secundari (24,4%).

Durant l'etapa recessiva (de 2008 a 2013), l'economia balear va minorar parcialment els efectes negatius de la contracció econòmica a través de millores en la productivitat global (11,9%). Així, es registren avanços de productivitat en la majoria de branques, amb esment especial a les activitats del sector primari (36,6%) i de la construcció (33,6%). Per contra, les branques amb variacions de productivitat negatives són les relatives a les finances i assegurances (-14,4%) i a la indústria manufacturera (-12,1%). Espanya experimenta també variacions positives en la majoria de sectors, amb una especial incidència de les activitats immobiliàries (48,3%) i de la construcció (31,3%).

Finalment, en la darrera fase del cicle econòmic predomina lleugerament el signe positiu i la productivitat de l'economia de les Illes Balears experimenta una variació acumulada del 5,7%. Quant a les variacions sectorials positives s'han de destacar els avanços de les activitats d'informació i comunicacions (16,5%); de les de comerç, transport i hoteleria (15,5%), i de les professionals i serveis auxiliars (13,9%). En l'altre extrem, s'observa un

retrocés significatiu en les activitats immobiliàries (-28,0%) i en el sector primari (-12,2%). En el conjunt d'Espanya la majoria de branques experimenten lleugeres millores, entre les quals destaquen les activitats professionals i serveis auxiliars (8,4%) i les de comerç, transport i hoteleria (8,1%). A l'igual que en el cas de les Illes Balears, les activitats immobiliàries retrocedeixen gairebé un 25,0%.

Taula 5. Evolució de la productivitat real per períodes i branques d'activitat (taxes de creixement acumulat)

| Branques d'activitat | 2000-2008 | | 2008-2013 | | 2013-2019 | |
|--|---------------|-------------|---------------|--------------|---------------|-------------|
| | Illes Balears | Espanya | Illes Balears | Espanya | Illes Balears | Espanya |
| PIB | -8,7% | 3,4% | 11,9% | 10,2% | 5,7% | 2,6% |
| Agricultura, ramaderia i pesca | -35,8% | 26,4% | 36,6% | 20,0% | -12,2% | 4,4% |
| Indústria, energia, aigua, sanejament i residus | 28,3% | 24,4% | -3,6% | 16,3% | -5,7% | 5,0% |
| -Indústria manufacturera | 4,1% | 21,2% | -12,1% | 16,8% | 2,6% | 5,2% |
| Construcció | -7,6% | -8,8% | 33,6% | 31,3% | -9,1% | -8,1% |
| Comerç, transport i hoteleria | -23,7% | -10,3% | 12,4% | 9,4% | 15,5% | 8,1% |
| Informació i comunicacions | -3,0% | 14,7% | 12,7% | 11,7% | 16,5% | 4,8% |
| Act. financeres i d'assegurances | 75,5% | 66,3% | -14,4% | -14,8% | 1,6% | -1,4% |
| Act. immobiliàries | -18,1% | -10,2% | 30,8% | 48,3% | -28,0% | -24,4% |
| Act. professionals i serveis auxiliars | -33,3% | -25,0% | 2,5% | 7,6% | 13,9% | 8,4% |
| Admin. Púb., educació, sanitat i serveis socials | -12,6% | 2,4% | -2,4% | -0,4% | 1,9% | -3,5% |
| Act. artístiques i recreatives | 10,3% | -0,7% | 11,1% | 6,2% | 11,9% | 7,2% |

Font: elaboració pròpia a partir de dades de l'INE

La diferent evolució entre l'economia de les Illes Balears i la d'Espanya s'analitza amb més detall en la taula 6. Els valors en color verd indiquen que l'arxipèlag supera Espanya en termes de productivitat i, com es pot apreciar, perden protagonisme en el transcurs dels anys en favor del color vermell, és a dir, amb valors inferiors als espanyols. A escala de productivitat global, reflectida a través del PIB, les Illes Balears experimenten una caiguda generalitzada (-8,7%) en el període de 2000 a 2008 i, en canvi, un avanç (11,9%) en el comprès entre 2008 i 2013, similar a l'espanyol. En el darrer període registren un creixement d'un 5,7%, mentre que el registrat a Espanya és més moderat (2,6%).

L'any 2000 destaquen tres branques amb un nivell de productivitat per sobre de 20,0 punts percentuals del nivell espanyol. Es tracta de les activitats de comerç, transport i hoteleria; de les professionals i serveis auxiliars i, finalment, de les immobiliàries.

L'any 2008 la situació canvia substancialment. Part de les branques que havien destacat anteriorment han perdut posicions però es mantenen per sobre del nivell d'Espanya, amb l'excepció de la branca d'agricultura, que minva dràsticament fins a situar-se en un 58,0% de la productivitat nacional. Altres branques que passen a posicionar-se per sota de les d'Espanya són la d'administracions públiques, educació, sanitat i serveis socials (91,7%) i la d'informació i comunicacions (90,3%).

Al final de la recessió, al voltant de 2013, la situació no difereix substancialment de la de 2008, amb branques que han recuperat una mica de terreny respecte del conjunt nacional, com les activitats artístiques, recreatives i altres serveis (99,9%) i el sector primari (66,0%), i d'altres que perden posicions, com les immobiliàries (97,0%) i les industrials (89,2%), en especial les manufactureres (56,4%).

En l'etapa més recent no s'observen grans variacions en els nivells de productivitat. L'any 2019, les branques més vinculades a les activitats turístiques, com ara comerç, transport i hoteleria, activitats professionals i serveis auxiliars, i artístiques i recreatives es mantenen per sobre del nivell nacional. També la branca de serveis com l'educació i la sanitat s'aproxima als nivells d'Espanya (94,2%). La resta de branques continua en nivells baixos i s'allunya cada vegada més dels nivells registrats en el conjunt d'Espanya.

Taula 6. Productivitat real per branques d'activitat: Illes Balears en comparació amb Espanya (ESP=100)

| | 2000 | 2008 | 2013 | 2019 |
|---|---------------|--------------|--------------|---------------|
| PIB | 110,5% | 97,7% | 99,2% | 102,6% |
| Agricultura, ramaderia i pesca | 114,1% | 58,0% | 66,0% | 54,9% |
| Indústria, energia, aigua, sanejament i residus | 104,4% | 107,7% | 89,2% | 80,4% |
| -Indústria manufacturera | 87,2% | 75,0% | 56,4% | 54,9% |
| Construcció | 83,6% | 84,7% | 86,1% | 85,1% |
| Comerç, transport i hoteleria | 129,8% | 110,3% | 113,3% | 123,5% |
| Informació i comunicacions | 106,8% | 90,3% | 91,2% | 99,1% |
| Act. financeres i d'assegurances | 103,6% | 109,4% | 109,9% | 113,8% |
| Act. immobiliàries | 120,7% | 110,0% | 97,0% | 90,9% |
| Act. professionals i serveis auxiliars | 127,7% | 113,5% | 108,1% | 115,4% |
| Admin.Púb., educació, sanitat i serveis socials | 107,5% | 91,7% | 89,8% | 94,2% |
| Act. artístiques i recreatives | 86,0% | 95,5% | 99,9% | 104,7% |

Font: elaboració pròpia a partir de dades de l'INE

3. CLASSIFICACIÓ PER COMUNITATS AUTÒNOMES

De la mateixa manera que el posicionament de les Illes Balears respecte d'Espanya en termes de productivitat ha anat variant al llarg dels darrers anys, també ha sofert canvis en comparació amb la resta de comunitats autònomes. Si es compara la situació de l'any 2000 amb l'actual, les Illes Balears han perdut posicions relatives, particularment durant el període de 2000 a 2008. Cal destacar la heterogeneïtat a l'hora d'avaluar el comportament de les diferents branques productives. Així, en algunes branques s'ha passat d'ocupar posicions capdavanteres en el rànquing de l'any 2000 a posicionar-se pràcticament a la cua de les comunitats autònomes l'any 2019. També, si més no en el cas de les activitats artístiques i recreatives, s'ha observat el fenomen oposat. Així mateix, si es comparen les posicions que ocupen les Illes Balears en els diferents anys analitzats, s'observa que els canvis més accentuats i la pèrdua de posicions es produeixen sobretot en el període de creixement econòmic de 2000 a 2008. En el període posterior, de 2008 a 2013, les posicions relatives de les diferents branques no experimenten, tret d'alguna excepció, gaires alts i baixos. Finalment, en el darrer període es consoliden les jerarquies de 2013 amb

variacions puntuals.

Per branques i en termes de productivitat, el balanç per a les Illes Balears és molt pobre. Ha millorat el seu posicionament respecte de la resta de comunitats autònomes, especialment en les activitats artístiques i recreatives. Amb tot, aquesta millora es dona en una branca amb molt poc pes relatiu en termes de PIB (5,9%, l'any 2019). Igualment és destacable la lleu millora experimentada per les activitats professionals i de serveis auxiliars que, amb un poc més de l'11,0% del PIB de les Illes Balears l'any 2019, ha passat de la setena posició l'any 2000 a la sisena l'any 2019.

Per acabar, les branques que han registrat un pitjor balanç quant a productivitat són la construcció (que està posicionada pràcticament en el darrer lloc en tots els períodes examinats), la indústria, el sector primari i les activitats majoritàriament proveïdes pel sector públic. Finalment, amb petites variacions al llarg de tot el cicle econòmic analitzat, les activitats vinculades directament al turisme, és a dir, comerç, transport i hoteleria, mantenen un nivell de productivitat elevat i l'any 2019 se situen en tercer lloc del rànquing autonòmic.

Taula 7. Productivitat real per branques d'activitat: posició de les Illes Balears en el rànquing autonòmic

| Branques d'activitat | 2000 | 2008 | 2013 | 2019 |
|---|----------|-----------|-----------|-----------|
| PIB | 3 | 13 | 12 | 11 |
| Agricultura, ramaderia i pesca | 13 | 17 | 15 | 17 |
| Indústria, energia, aigua, sanejament i residus | 4 | 3 | 8 | 14 |
| -Indústria manufacturera | 9 | 14 | 16 | 17 |
| Construcció | 17 | 17 | 17 | 17 |
| Comerç, transport i hoteleria | 2 | 8 | 5 | 3 |
| Informació i comunicacions | 2 | 8 | 12 | 6 |
| Act. financeres i d'assegurances | 5 | 4 | 4 | 5 |
| Act. immobiliàries | 3 | 11 | 12 | 13 |
| Act. professionals i serveis auxiliars | 7 | 7 | 7 | 6 |
| Admin.Púb., educació, sanitat i serveis socials | 5 | 17 | 16 | 17 |
| Act. artístiques i recreatives | 17 | 16 | 8 | 6 |
| VAB | 4 | 13 | 12 | 11 |

Font: elaboració pròpia a partir de dades de l'INE

3. PRODUCTIVITAT DES D'UNA PERSPECTIVA MICRO

1. APROXIMACIÓ A LA METODOLOGIA

En els apartats previs s'ha analitzat la productivitat des d'una perspectiva macroeconòmica. En aquest apartat l'objectiu és analitzar la productivitat des d'un vessant microeconòmic i incidir en la distribució sectorial de la productivitat de les Illes Balears. Abans d'entrar en detall i atès que suposa un canvi respecte de la informació i la metodologia emprada fins a aquest punt de l'estudi, és convenient fer una petita aproximació a la metodologia que s'ha utilitzat per calcular la productivitat sectorial des d'aquesta nova perspectiva.

Per dur a terme aquesta anàlisi s'han fet servir, per una banda, les taules input/output (en endavant TIO) que presenta l'INE a partir de la Comptabilitat nacional anual d'Espanya. Per l'altra, també han estat rellevants el Marc input/output de les Illes Balears (MIOIB¹), elaborat per l'Institut Balear d'Estadística (IBESTAT), i, finalment, les dades extretes a partir de la base de dades del Sistema d'Anàlisi de Balanços Ibèrics (SABI)².

Les TIO, segons l'INE, són una estadística de síntesi derivada de les taules d'origen i destinació i presenten una descripció exhaustiva del procés productiu i de l'equilibri entre recursos i ocupacions de l'economia nacional en el producte per branques d'activitat homogènies. Per al seu càlcul s'adopta la metodologia del Sistema Europeu de Comptes Econòmics (SEC-2010)³, en compliment del que disposa el Reglament UE núm. 549/2013 del Parlament Europeu i el Consell, de 21 de maig, que garanteix la comparabilitat internacional dels resultats.

En l'àmbit de les Illes Balears, l'IBESTAT ha realitzat el nou Marc input/output 2014, seguint la mateixa metodologia, per assegurar la comparabilitat amb les dades nacionals i internacionals. La informació que conté permet obtenir un indicador de la productivitat per a les Illes Balears desagregat per activitat econòmica.

¹ MIOIB: Marc input/output de les Illes Balears 2014 <https://ibestat.caib.es/ibestat/estadistiques/economia/comptes-economiques/marc-input-output/1fd68a0c-76ad-4d7e-acaf-db32e51c7ba7>.

² SABI: Sistema de Anàlisi de Balances Ibèriques. És una eina que ofereix informació general i comptes anuals de més de 2,5 milions d'empreses.

³ SEC-2010: Reglament núm. 549/2013 del Parlament europeu i del Consell de 21 de maig de 2013 relatiu al Sistema Europeu de Comptes Nacionals i Regionals de la Unió Europea.

D'acord amb el que estableix el Reglament, la productivitat s'obté a partir de la relació entre el valor afegit brut a preus base (VABpb) i els llocs de feina. En el SEC-2010, el càlcul del VABpb sorgeix de la diferència entre la producció a preus bàsics i els consums intermedis a preus d'adquisició. Quant al denominador, s'entén que un lloc de feina és un contracte entre una persona i una unitat institucional resident per realitzar un treball a canvi d'una remuneració durant un període de temps. En els llocs de feina es computen tants els llocs de feina dels assalariats com els dels treballadors autònoms. Ara bé, s'ha de tenir en compte que una persona pot computar-se diverses vegades si té més d'un lloc de feina: un de dia i un de nit, per exemple. Així, la productivitat es calcula seguint la fórmula següent:

$$\text{Productivitat TIO i MIOIB} = \frac{\text{(VABpb)}}{\text{Lloc de feina}}$$

D'altra banda i al marge de la informació extreta del TIO i del MIOIB, també s'ha recopilat informació procedent de la base de dades SABI per al càlcul de productivitats en concordança amb la formulació que s'explica a continuació. En primer lloc, la productivitat aparent del treball s'obté a partir del càlcul següent:

$$\text{Productivitat SABI} = \frac{\text{(VABcf)}}{\text{Afilició}}$$

Els components de la productivitat són: en el numerador, el VABcf, que és el resultat de l'EBITDA⁴ de les empreses més la remuneració dels assalariats. En el denominador, calculat per l'IBESTAT, es recull la suma dels afiliats a temps complet: indefinits, temporals i en formació, més els afiliats a temps parcial: indefinits, temporals i en formació, més els fixos discontinus. Pel que fa a les dades del VAB, s'han deflactat amb l'objectiu de mostrar la informació en termes reals. Per poder contrastar les dades d'ocupació que ofereix el SABI, l'IBESTAT ha introduït les dades corresponents als recursos humans contractats/afiliacions per a cada una de les empreses mitjançant l'encreuament amb la base de dades d'afiliats de la Tresoreria General de la Seguretat Social

⁴ EBITDA: Resultat de l'exercici + interessos + impostos + amortitzacions + despeses extraordinàries - ingressos extraordinaris.

(TGSS) d'acord amb el camp comú del codi d'identificació fiscal (CIF).

Per concloure, cal destacar que, malgrat la variabilitat de fonts i metodologies que s'han exposat, els indicadors de productivitat que se n'extreuen mostren resultats relativament equiparables, tal com s'exposa en els apartats corresponents.

2. PRODUCTIVITAT. COMPARACIÓ DE DIVERSES FONTS

Presentades les metodologies emprades, resulta d'interès mostrar la productivitat desagregada per activitats econòmiques. Arà, cal destacar que, per tal de garantir la comparabilitat dels resultats, s'han realitzat equivalències per presentar les activitats econòmiques, atès que tant les TIO com el MIOIB recullen les dades per branques homogènies d'activitat, mentre que la base de dades SABI segueix la metodologia CNAE-2009. Aquestes equivalències han permès obtenir unes branques d'activitat comunes per a les tres fonts i en garanteixen, així, la comparabilitat.

Efectuada l'anàlisi dels resultats conforme a les tres metodologies emprades, els resultats obtinguts de productivitat en l'àmbit sectorial han estat similars en l'àmbit general, mentre que en desagregadament sí que es troben més diferències (es poden consultar en l'Annex).

Per tant, s'observa que, tant a Espanya com a les Illes Balears, la productivitat segueix patrons similars, cosa que palesa que el seus resultats responen més a unes característiques estructurals de l'economia que a respostes conjunturals o territorials.

Primerament, s'ha de destacar que els sectors on la productivitat és més elevada es corresponen amb el sector industrial, mentre que els sectors

amb productivitats més baixes es corresponen amb l'agricultura. Analitzats els extrems, les posicions intermèdies no són concloents per tal com els resultats presenten variabilitat segons la metodologia emprada: per una banda, els serveis ocupen la segona posició, atès el MIOIB 2014 i el SABI 2014, però la tercera, segons les TIO 2015. Per l'altra, i en conseqüència, la construcció ocupa el tercer lloc al MIOIB 2014 i al SABI 2014, però el segon segons les TIO 2015.

Així doncs, el sector on s'obté major quantitat de producte per unitat de treball és indubtablement el de la indústria (vegeu-ne la taula 8), la qual cosa mostra uns resultats que oscil·len entre 63,2 milers d'euros (k€) y 73,1 k€. Segons les dades calculades per a les Illes Balears, el segon sector en importància és el dels serveis, motor de l'economia balear. El tercer lloc és per a la construcció, un sector que destaca per ser intensiu en ocupació. Finalment, l'agricultura, on la productivitat presenta el valor més baix amb diferència.

En comparació amb els resultats de productivitat derivats de les TIO, la productivitat del MIOIB mostra valors inferiors a tots els sectors. L'agricultura és el sector que mostra la major diferència, atès que se situa en un 43,8% per sota del valor d'Espanya. Per la seva banda, la productivitat de la construcció a les Illes Balears és un 23,7% inferior a la que ofereixen les TIO 2015, d'igual forma que succeeix en la indústria (13,5% inferior) i els serveis (0,5% inferior).

Pel que fa a la comparació entre les dades d'Espanya (TIO) i les de les Illes Balears del SABI, la major diferència és per a la construcció (-31,4%), seguida de l'agricultura (-14,2%) i la indústria (-4,2%). En canvi, en els serveis la productivitat del SABI supera tant el valor d'Espanya com el del MIOIB.

Taula 8. Productivitat calculada segons TIO 2015, MIOIB 2015 i SABI 2014

| | Productivitat Illes Balears MIOIB 2014 | Productivitat Espanya TIO 2015 | Productivitat SABI 2014 |
|---------------------|--|--------------------------------|-------------------------|
| Agricultura i pesca | 21,3 | 37,9 | 32,6 |
| Indústria | 63,2 | 73,1 | 70,0 |
| Construcció | 41,3 | 54,2 | 37,1 |
| Serveis | 48,0 | 48,2 | 51,4 |
| Total | 48,1 | 50,9 | 51,5 |

Font: INE, IBESTAT i SABI

2.1. Els diferencials de productivitat intersectorials

Abans d'aprofundir en indicadors de productivitat, cal considerar, com s'ha vist en apartats anteriors, que determinar la productivitat aparent del treball és, en realitat, realitzar una aproximació a la productivitat real, perquè els indicadors de productivitat estan influenciats pel comportament de diversos factors aliens a la productivitat, que tenen incidència en el resultat. Considerant aquesta problemàtica metodològica, en aquest apartat, l'indicador de productivitat que es fa servir és l'obtingut a partir de la base de dades SABI comparat amb les dades d'afiliació a la TGSS.

Així doncs, es considera la productivitat el resultat de dividir el VAB entre la població afiliada de la TGSS. Per tant, cal considerar que les variacions del quocient poden provenir tant de variacions de la producció com de l'afiliació o d'ambdues. Així, per una banda, s'obtenen les activitats econòmiques més productives a les Illes Balears. Per altra banda, interessa comparar aquestes productivitats amb l'especialització que mostra el teixit productiu balear. Aquesta especialització per sectors se calcula sobre la base del pes d'afiliació a la TGSS de cada activitat. En definitiva, aquesta comparativa entre productivitats i especialització permetrà determinar el grau d'especialització de l'economia balear en activitats més productives, amb efectes beneficiosos per a l'economia, o menys productives, amb les conseqüents ineficiències quant a l'assignació de recursos.

Altrament, cal destacar que, per aprofundir en l'anàlisi, es realitza la comparativa considerant totes i cadascuna de les activitats econòmiques i, a més, sense establir un pes mínim d'afiliats, amb la intenció d'obtenir una informació global i al detall per sectors econòmics.

Peraltrabanda, cal destacar que l'indicador de productivitat que s'empra per a les comparatives no és el corresponent a un any concret, sinó a una mitjana, per evitar distorsions conjunturals. Així, a partir de les dades mitjanes del VAB i de l'afiliació de 2014 a 2017 per activitat econòmica, es determina la productivitat mitjana de 2014 a 2017 per a cadascun dels sectors i, finalment, es completa amb les darreres dades disponibles del pes de l'afiliació (els dotze mesos compresos entre novembre de 2018 i l'octubre de 2019).

Efectuats els càlculs descrits (vegeu-ne la taula 9), el sector més productiu, entre els quatre principals, és la indústria, amb una productivitat de 65,3 k€, seguit pels serveis (58,9 k€), la construcció (42,2 k€) i l'agricultura (42,2 k€). En els dos primers casos, la indústria i els serveis, la productivitat del sector és superior a la productivitat mitjana total (57,6 k€).

Pel que fa a la indústria, com s'ha vist, és el sector amb la productivitat més elevada i, a més, s'ha de destacar que en els dotze mesos analitzats —entre 2018 i 2019— s'ha incrementat significativament la seva afiliació (12,7%), fent palesa la seva solidesa dins l'economia balear, tot i ser el tercer sector en volum a les

Illes Balears. La construcció és, per la seva banda, gairebé tan intensiva en capital com la indústria, però presenta una major intensitat en el factor treball, de manera que necessita més unitats de treball per poder produir una unitat de producte, fet que determina que la seva productivitat sigui inferior a la de la indústria. En els darrers cinc anys el creixement del nombre de treballadors ha estat el més alt dels sectors (35% més d'afiliats). Finalment, la productivitat més baixa a les Illes Balears correspon a l'agricultura, sector particularment intensiu en el factor treball. Pel que fa al pes dels treballadors, en l'any 2019 és el més baix de tots els sectors, tot i que suma un 6,6% més de treballadors en els darrers cinc anys.

Quant als serveis, la productivitat mitjana associada a aquest sector és la segona més alta. Es tracta d'un sector dinàmic, reforçat per l'increment de l'ocupació en els cinc anys analitzats, motor i vertebrador de l'economia balear. De fet, representa el 81,9% del VAB de 2017 i el 82,2% dels afiliats de 2019. Per branques, dues superen la productivitat mitjana del sector: el transport i l'hoteleria. Aquestes activitats representen el 26,1%

de l'afiliació de 2019 i són intenses en capital. Al contrari, la resta de serveis i el comerç se situen per sota de la mitjana, especialment el comerç, que esdevé la branca menys productiva dels serveis i assoleix un valor d'un 27,5% per sota de la mitjana del sector.

La productivitat mitjana en el sector serveis es troba en la branca del transport (124,8 k€), branca caracteritzada per ser intensiva en capital, però que, això no obstant, en els darrers cinc anys ha incrementat el nombre de treballadors en un significatiu 19,3%. Per altra banda, també cal destacar el creixement potencial del transport, atès que, davant un context de globalització, serà cada vegada més rellevant, perquè és una eina fonamental per facilitar el contacte entre productors i consumidors, a més de ser imprescindible per a la mobilitat de persones i mercaderies. De fet, entre les activitats que pertanyen a la branca del transport destaquen dues que se situen en la primera i tercera posició del rànquing de les activitats amb major productivitat mitjana a les Illes Balears, que són: transport aeri i emmagatzemament, i activitats afins al transport.

Taula 9. Productivitat mitjana per sector i pes de l'afiliació 2019

| Sector | Prod. mitjana* | Pes de l'afiliació 2019** |
|-------------------|----------------|---------------------------|
| Agricultura | 42,2 | 0,7% |
| Indústria | 65,3 | 5,9% |
| Construcció | 43,2 | 11,1% |
| Serveis | 58,9 | 82,2% |
| -Comerç | 42,8 | 16,8% |
| -Transport | 124,8 | 5,0% |
| -Hoteleria | 59,2 | 21,1% |
| -Resta de serveis | 58,5 | 39,3% |
| Total | 57,6 | 100,0% |

* Productivitat mitjana 2014-2017 per sector

**Pes de l'afiliació novembre 2018-octubre 2019

Font: elaboració pròpia a partir de TGSS i SABI

Si bé fins en el moment actual de l'estudi s'han considerat totes les activitats, independentment del pes d'afiliació de cadascuna d'aquestes, a partir d'aquest apartat es treballa només amb activitats que disposin d'un pes de treballadors significatiu respecte del total de l'afiliació a fi de millorar la qualitat dels resultats. Així, es recullen les activitats econòmiques calculant la productivitat mitjana de 2014 a 2017 per treballador i entre les activitats que suposen un pes de l'afiliació superior o igual al 0,3% del total d'afiliats dels darrers dotze mesos (de novembre de 2018 a octubre de 2019). El 0,3% d'afiliació mínima establert es correspon amb les activitats que assoleixen un mínim de gairebé uns 1.250 treballadors.

Així, d'acord amb les indicacions anteriors, en la taula 10 es presenta el model econòmic de les Illes Balears relacionant les activitats econòmiques i ordenades de major a menor productivitat. Altrament, es mostren les 51 activitats amb més de 1.250 treballadors, les quals representen el 97,2% dels afiliats de 2019 i el 92,1% del VAB de 2017.

Cal destacar que la productivitat mitjana total de 2014 a 2017 és de 57,6 k€. Així, per sobre d'aquesta mitjana figuren quinze activitats, les quals concentren el 21,3% dels afiliats de 2019 i més del 50% del VAB de 2017 (53,2%). Concretament, entre aquestes es troben quatre activitats que superen el valor de 100 k€, les quals sumen el 4,3% dels afiliats i el 15,7% del VAB, entre les quals cal ressaltar, quant al pes dels afiliats, les activitats d'emmagatzemament i les d'agències de viatges, que compten amb un volum d'afiliats de l'1,4 % en ambdós casos i un pes del VAB de 2017 del 2,4% i del 5,1%, respectivament. A més, respecte de 2014 ambdues activitats han augmentat el pes dels treballadors en més d'un 25%. Per altra banda, les altres onze activitats, per sota del valor de 100 k€ però per sobre de la productivitat mitjana, concentren el 17,1% dels treballadors i el 37,5% del VAB.


Per tant, de conformitat amb els elevats índexs de productivitat d'aquestes activitats, incorporar-hi treballadors resulta eficient i beneficiós per a l'economia, atès que implica augments significatius de la producció.

Entre les quinze activitats que superen la productivitat mitjana, sobresurten els serveis d'allotjament. Aquesta és una activitat rellevant a les Illes Balears, perquè representa més d'una quarta part del VAB de 2017 (27,4%) i més d'una dècima part dels treballadors (10,5%). A més, es tracta d'una activitat dinàmica, atès que en els darrers cinc anys ha incrementat l'afiliació en un 32,0%. D'altra banda, les 36 activitats menys productives, les quals se situen per sota de la mitjana, representen el 75,9% de l'afiliació de 2019 i el 38,9% del VAB de 2017. D'aquestes, 19 mostren una productivitat per sobre de 40 k€, entre les quals cal destacar

—atesa la seva importància pel que fa al factor treball— la construcció (5,6% d'afiliats i 5,1% del VAB) i les activitats de construcció especialitzada (5,2% de treballadors i 3,4% de producció).

Finalment, en la part més baixa de la taula es presenten les 17 activitats restants, amb una productivitat per sota de 40 k€. Concentren la major part dels afiliats de 2019 (41,5 %) i destaquen dues activitats en les quals l'economia balear es troba especialitzada: el comerç al detall (amb una productivitat de 37,6 k€ i una afiliació de l'11,0% del total) i els serveis de menjars i begudes (amb una productivitat de 28,1 k€ i una afiliació del 10,7%).

Una altra aproximació a les dades de la taula ens permet saber quin és el comportament d'algunes activitats importants a les Illes Balears respecte del sector en el qual es troben integrades. Així, de les sis activitats en què l'economia balear es troba especialitzada per comportar més del 5% del pes de l'afiliació de 2019, només n'hi ha dues que mostren una productivitat per sobre de la mitjana del seu sector: serveis d'allotjament (productivitat: 72,7 k€, productivitat del sector: 59,2 k€) i construcció d'edificis (productivitat: 44,3 k€, productivitat del sector: 43,2 k€). La primera demostra ser molt eficient, atès que la seva productivitat se situa per sobre de la mitjana del conjunt d'activitats i, alhora, per sobre de la mitjana del sector serveis. En canvi, la construcció mostra una eficiència menor, perquè, tot i situar-se per sobre de la mitjana del sector, el resultat és inferior a la mitjana del conjunt d'activitats econòmiques.



Contràriament, les altres quatre activitats presenten una productivitat inferior a la mitjana del sector. Aquestes són: comerç al detall (productivitat: 37,6 k€, productivitat del sector: 42,8 k€), serveis de menjars i begudes (productivitat: 28,1 k€, productivitat del sector: 59,2 k€), activitats sanitàries (productivitat: 41,0 k€, productivitat del sector: 58,5 k€) i activitats de construcció especialitzada (productivitat: 40,8 k€, productivitat del sector: 43,2 k€). Aquestes activitats són poc eficients en termes de productivitat,

atès que registren valors per sota tant de la mitjana global d'activitats com del sector.

Per tant, s'observa que les activitats amb majors productivitats no necessàriament es corresponen amb les que tenen un major nombre de treballadors. De fet, la situació a les Illes Balears és més aviat la contrària, amb activitats amb un pes significatiu per volum de treballadors i per sota de la mitjana de productivitat.

Taula 10. Productivitat mitjana per activitat econòmica amb un pes de l'afiliació $\geq 0,3\%$ del total de l'afiliació de 2019 i variació de l'afiliació 2014/2019

| Codi | Activitat econòmica | Prod. mitjana* | Pes de l'afiliació 2019** | Var. afiliació 2014/2019*** |
|------|---|----------------|---------------------------|-----------------------------|
| 51 | Transport aeri | 306,6 | 0,6% | 23,8% |
| 64 | Serveis financers, excepte assegurances i fons de pensions | 270,9 | 0,9% | -9,1% |
| 52 | Emmagatzemament i activitats afins al transport | 204,6 | 1,4% | 25,4% |
| 79 | Activitats d'agències de viatges, operadors turístics, serveis de reserves i altres que s'hi relacionen | 109,3 | 1,4% | 34,5% |
| 38 | Recollida, tractament i eliminació de residus, i valorització | 97,8 | 0,6% | 22,7% |
| 68 | Activitats immobiliàries | 88,3 | 1,1% | 58,6% |
| 77 | Activitats de lloguer | 79,6 | 1,3% | 12,6% |
| 36 | Captació, depuració i distribució d'aigua | 76,4 | 0,3% | 8,5% |
| 74 | Altres activitats professionals, científiques i tècniques | 74,6 | 0,7% | 32,7% |
| 70 | Activitats de les seus centrals i activitats de consultoria de gestió empresarial | 73,2 | 0,5% | 42,5% |
| 55 | Serveis d'allotjament | 72,7 | 10,4% | 32,0% |
| 61 | Telecomunicacions | 72,7 | 0,3% | 6,4% |
| 82 | Activitats administratives d'oficina i altres activitats auxiliars de les empreses | 71,4 | 1,2% | 38,6% |
| 30 | Fabricació d'un altre tipus de material de transport | 61,9 | 0,3% | 16,0% |
| 66 | Activitats auxiliars dels serveis financers i de les assegurances | 61,0 | 0,4% | 3,8% |
| 33 | Reparació i instal·lació de maquinària i equip | 56,8 | 0,7% | 53,4% |
| 49 | Transport terrestre i per canonades | 56,0 | 2,7% | 18,6% |
| 42 | Enginyeria civil | 52,4 | 0,3% | 18,5% |
| 62 | Programació, consultoria i altres activitats relacionades amb la informàtica | 52,2 | 0,7% | 63,9% |
| 59 | Activitats cinematogràfiques, de vídeo i de televisió, enregistrament de so i edició musical | 51,4 | 0,3% | 73,9% |
| 94 | Activitats associatives | 51,0 | 0,7% | 9,2% |
| 45 | Venda i reparació de vehicles de motor i motocicletes | 48,3 | 1,8% | 24,1% |
| 92 | Activitats de jocs d'atzar i apostes | 46,5 | 0,3% | 21,6% |
| 46 | Comerç a l'engròs i intermediaris del comerç, excepte de vehicles de motor i motocicletes | 46,3 | 4,0% | 20,8% |
| 23 | Fabricació d'altres productes minerals no metàl·lics | 45,3 | 0,3% | 10,4% |
| 73 | Publicitat i estudis de mercat | 45,2 | 0,4% | 33,3% |
| 71 | Serveis tècnics d'arquitectura i enginyeria, i anàlisis i assajos tècnics | 44,7 | 0,8% | 49,5% |
| 41 | Construcció d'edificis | 44,3 | 5,6% | 63,5% |
| 01 | Agricultura, ramaderia, caça i serveis que s'hi relacionen | 43,7 | 0,6% | 5,9% |
| 69 | Activitats jurídiques i de comptabilitat | 42,1 | 1,6% | 14,9% |
| 86 | Activitats sanitàries | 41,0 | 6,2% | 18,6% |
| 43 | Activitats de construcció especialitzada | 40,8 | 5,2% | 42,4% |
| 80 | Activitats de seguretat i investigació | 40,8 | 0,7% | 30,6% |
| 93 | Activitats esportives, recreatives i d'entreteniment | 40,1 | 1,6% | 26,0% |

[continua]

[continuació]

| Codi | Activitat econòmica | Prod. Mitjana * | Pes afiliació 2019** | Var.afiliació 2014/2019 *** |
|----------------------|--|-----------------|----------------------|-----------------------------|
| 31 | Fabricació de mobles | 39,0 | 0,3% | 25,7% |
| 53 | Activitats postals i de correus | 38,0 | 0,3% | 28,4% |
| 47 | Comerç al detall, excepte de vehicles de motor i motocicletes | 37,6 | 11,0% | 11,9% |
| 25 | Fabricació de productes metàl·lics, excepte maquinària i equip | 37,0 | 0,6% | 44,5% |
| 16 | Indústria de la fusta i del suro, excepte mobles; cistelleria i esparteria | 36,9 | 0,3% | 8,1% |
| 84 | Administració pública i defensa, i Seguretat Social obligatòria | 34,5 | 4,3% | 12,8% |
| 10 | Indústria de l'alimentació | 33,6 | 0,9% | 13,9% |
| 96 | Altres serveis personals | 33,2 | 2,0% | 28,0% |
| 63 | Serveis d'informació | 32,2 | 0,3% | 39,6% |
| 95 | Reparació d'ordinadors, efectes personals i articles d'ús domèstic | 31,0 | 0,4% | -16,6% |
| 56 | Serveis de menjars i begudes | 28,1 | 10,7% | 20,0% |
| 87 | Assistència en establiments residencials | 27,3 | 0,7% | 23,9% |
| 90 | Activitats de creació, artístiques i espectacles | 25,1 | 0,5% | 26,3% |
| 85 | Educació | 24,7 | 4,8% | 35,6% |
| 81 | Serveis a edificis i activitats de jardineria | 24,0 | 3,0% | 22,6% |
| 78 | Activitats relacionades amb l'ocupació | 20,1 | 0,3% | 38,3% |
| 88 | Activitats de serveis socials sense allotjament | 18,3 | 1,0% | 35,9% |
| Total general | | 57,6 | 97,2% | 24,3% |

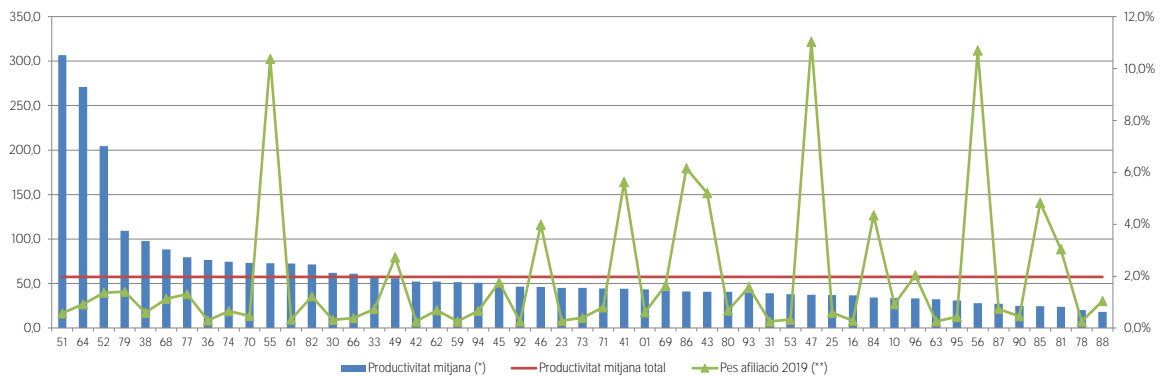
* Productivitat mitjana 2014-2017 per sector** Pes de l'afiliació novembre 2018-octubre 2019*** Variació entre 2014 i els dotze mesos compresos entre novembre 2018 i octubre 2019Font: elaboració pròpia a partir de TGSS i SABI

Aquesta circumstància de l'economia balear es més fàcil de visualitzar en el gràfic següent. S'hi observen les activitats recollides en la taula anterior, ordenades de major a menor productivitat, i el pes de l'afiliació d'aquestes activitats l'any 2019.

En la part esquerra del gràfic, que mostra les activitats amb majors productivitats,

només destaca l'activitat número 55 — serveis d'allotjament—, mentre que en la part dreta, que recull les activitats amb menys productivitat, es troben diverses activitats amb un pes d'afiliació significatiu. Per tant, es pot concloure que el mercat de treball de les Illes Balears manté un elevat grau d'especialització en activitats poc productives.

Gràfic 13. Productivitat per activitat econòmica i pes de l'afiliació a 2019



** Productivitat mitjana 2014-2017 per sector** Pes de l'afiliació novembre 2018-octubre 2019
*** Variació entre 2014 i els dotze mesos compresos entre novembre 2018 i octubre 2019
Font: elaboració pròpia a partir de TGSS i SABI

3. IMPLICACIONS DE L'ESPECIALITZACIÓ EN LA PRODUCTIVITAT

3.1. Cap a on s'especialitza l'economia balear?

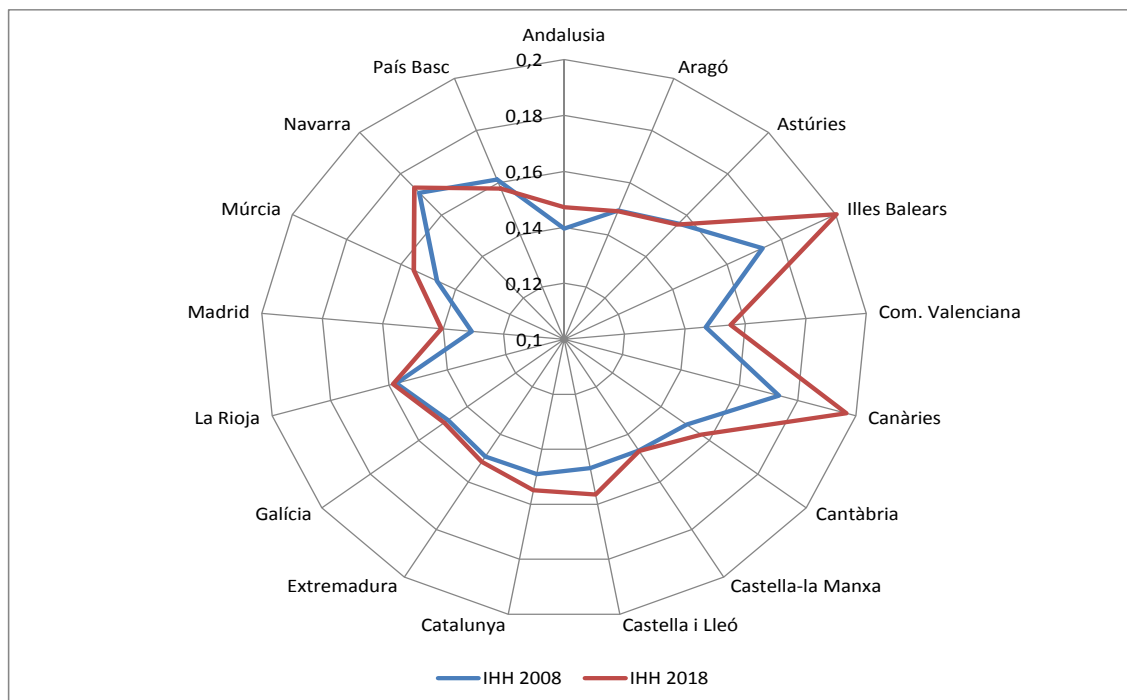
Abans d'analitzar aquesta qüestió es realitza un exercici de comparació entre l'especialització per branques econòmiques del VAB de les Illes Balears i el de la resta de comunitats autònomes. Aquesta comparativa resulta d'interès perquè, davant aquest procés d'especialització que s'ha produït en el teixit productiu balear, interessa analitzar si és una casuística específica de les Illes Balears o si, al contrari, és general a altres regions d'Espanya o fins i tot si en aquestes regions el procés d'especialització ha estat més intensiu.

Per quantificar el grau d'especialització, s'ha optat per calcular l'índex de concentració de Herfindahl per a les diferents branques productives, que és el resultat de calcular la suma de quadrats de la participació de cada branca econòmica sobre el total del VAB. Atès que s'han considerat deu branques, l'índex de Herfindahl varia entre 0,1, que representa la mínima concentració, i 1, corresponent a la concentració màxima.

En el gràfic 14 s'ha representat la concentració a cadascuna de les CA per als anys 2008 i 2018. El resultat és que la major part de les CA n'han augmentat l'índex de concentració en aquest període. Per CA, Madrid és la que presenta una menor concentració en cadascun dels anys considerats, motivada per la seva diversificació sectorial. Per contra, l'índex presenta una major concentració a Canàries l'any 2008, però, l'any 2018, les Illes Balears es col·loquen en el primer lloc. Així mateix, les Illes Balears lideren la variació experimentada per aquest índex en el període de 2008 a 2018 amb un increment del 15,7%, mentre que la mitjana de les CA es limita al 4,2%.

Per tant, atesos els resultats d'aquests índexs, es pot concloure, en primer lloc, l'elevada concentració de VAB de les Illes Balears, que les situa com la comunitat que en 2018 encapçala la classificació. Aquest resultat és conseqüent amb l'estructura econòmica de les Illes Balears, fortament vinculada al sector dels serveis. En segon lloc, aquesta concentració ha experimentat un fort impuls a les Illes Balears en el darrers deu anys, procés coincident amb el de la terciarització de l'economia, que és comú a altres regions d'Europa.

Gràfic 14. Índex de concentració de Herfindahl (IHH) per branques del VAB



Font: elaboració pròpia a partir de dades de l'INE

Presentada l'especialització des d'un punt de vista global i de la producció, la resposta a la qüestió sobre a quins sectors de l'economia balear s'està produint l'especialització s'analitzarà des de la perspectiva del mercat de treball. En aquesta línia, es mostra el pes de l'afiliació a la TGSS per activitat econòmica a dos dígitos de la CNAE-2009, amb l'objectiu de contextualitzar l'estructura del mercat laboral de les Illes Balears. Es fan servir les xifres d'afiliació a la TGSS⁵ de les Illes Balears dels anys 2009, 2014 i 2019, desagregades per grup d'activitat econòmica a dos dígitos de la CNAE-2009. Per al 2019 es presenten les darreres dades disponibles: els dotze mesos compresos entre novembre de l'any 2018 i octubre de 2019.

En la taula 11 es presenta el pes de l'afiliació dels anys comentats ordenats de major a menor, així com la variació del nombre d'afiliats entre 2009 i 2019, i 2014 i 2019. Es recullen les 71 activitats econòmiques que compten amb més de 257 treballadors en 2019. Entre aquestes, es realitza el comentari de les 51 que mostren un pes superior al 0,3% del total en 2019 —en la taula l'activitat amb codi 78 suposa aquest límit i queda marcat amb una línia discontinua—, que són les que registren més de 1.244 treballadors. Cal destacar que aquestes activitats sumen el 97,2% del conjunt de l'afiliació, dada suficientment significativa com per poder extrapolar els comentaris d'aquesta agrupació al conjunt de l'afiliació.

De l'anàlisi dels resultats, el primer que s'ha de destacar és la preponderància del sector serveis. Concretament, les 51 activitats mostrades en la taula es distribueixen de la manera següent: 38 pertanyen als serveis i sumen el 81,2%; 3, a la construcció i suposen l'11,1%; 9, a la indústria amb un pes del 4,3% i, finalment, 1, a l'agricultura amb una representació del 0,6% envers les 51 activitats.

Si restringim l'anàlisi a les 10 activitats econòmiques que mostren una major concentració de l'afiliació l'any 2019, s'observa que just aquestes 10 representen dues terceres parts

(el 65,3%) de tota l'afiliació de les Illes Balears. Totes, llevat de dues —construcció d'edificis (5,6%) i activitats de construcció especialitzada (5,2%)— pertanyen als serveis. Les tres que concentren més afiliats són previsible, per ser de manera habitual les que compten amb un major pes en l'economia de les Illes Balears. Encapçalen la llista: comerç al detall (amb l'11,0% d'afiliació en 2019, que representa el 4,6% del VAB de 2017); serveis de menjars i begudes (10,7% d'afiliats i el 4,8% del VAB de 2017) i serveis d'allotjament (10,4% d'afiliació, amb un pes del 27,4% del VAB de 2017).

Per poder realitzar una anàlisi més dinàmica que permeti observar l'evolució de l'afiliació en el temps, es presenta la variació interanual del nombre d'afiliats en aquestes activitats en dos moments del temps: entre 2009 i 2019, i entre 2014 i 2019. En el primer cas, s'ha de considerar que l'any 2009 l'economia es trobava en una recessió, mentre que el segon període analitzat, 2014, és l'any que es pot considerar com d'inici de la recuperació.

Les activitats recollides en la taula mostren un comportament favorable, atès que la majoria han experimentat augments importants del nombre d'afiliats en els dos moments dels temps considerats. Això no obstant, en el període de 2009 a 2019 es recullen 14 activitats que perden afiliació: 1 activitat en l'agricultura, 6 en la indústria, 1 en la construcció i 6 en els serveis. Per altra banda, en el període de 2014 a 2019 només 1 activitat perd afiliació, relativa a reparació d'ordinadors, efectes personals i articles d'ús domèstic, que s'incardina en la branca dels serveis. El fet que aquesta activitat sigui l'única que apareix en els dos períodes analitzats és símptoma del poc dinamisme d'aquest sector en l'actualitat.

En el primer període (de 2009 a 2019), 37 activitats experimenten augment d'afiliació, de les quals 25 mostren a més un increment per sobre del creixement mitjà de l'afiliació (+20,0%). Més concretament, entre els primers llocs de la classificació destaquen: serveis de menjars i begudes (+40,5%), serveis d'allotjament (+49,9%) o educació

⁵En aquest apartat, quan es fa referència a l'afiliació a la TGSS, s'entén la suma dels afiliats al règim general més els del règim d'autònoms.

(+38,0%), entre altres. En el segon període (de 2014 a 2019), 50 activitats incrementen el nombre d'afiliats i 26 mostren un augment superior a la mitjana del període (+24,3%), com per exemple, construcció d'edificis (+63,5%), activitats de construcció especialitzada (+42,4%) o educació (+35,6%).

Malgrat el cicle expansiu dels darrers anys, altres activitats de les Illes Balears que no arriben al pes representat en l'estudi (0,3%) han vist minvar el seu pes durant aquests anys, com poden ser: indústria del cuir i el calçat (-20,9% en el primer període i -10,8% en el segon) o fabricació de begudes (-22,2% d'afiliats

en el primer període i -10,4% en el segon). Ara bé, atès el seu pes poc representatiu en el conjunt, no altera les conclusions presentades.

Per tant, en termes de mercat de treball, podem concloure que a les Illes Balears s'ha produït en els darrers anys un procés d'especialització de l'economia i de terciarització o especialització en el sector serveis. Així mateix, les dades més recents d'afiliació, que registren augments quasi generalitzats en les diferents activitats que conformen l'economia, no mostren un canvi de tendència en aquesta estructura sectorial balear.

Taula 11. Pes de l'afiliació per activitat econòmica a les Illes Balears (2009-2014-2019*) i variació interanual (2009-2019) i (2014-2019)

| Codi | Activitat | Pes 2009 | Pes 2014 | Pes 2019 | Var. int. afiliació 09/19 | Var. int. afiliació 14/19 |
|------|---|----------|----------|----------|---------------------------|---------------------------|
| 47 | Comerç al detall, excepte de vehicles de motor i motocicletes | 11,8% | 12,3% | 11,0% | 12,1% | 11,9% |
| 56 | Serveis de menjars i begudes | 9,1% | 11,1% | 10,7% | 40,5% | 20,0% |
| 55 | Serveis d'allotjament | 8,3% | 9,8% | 10,4% | 49,9% | 32,0% |
| 86 | Activitats sanitàries | 6,1% | 6,5% | 6,2% | 21,8% | 18,6% |
| 41 | Construcció d'edificis | 6,6% | 4,3% | 5,6% | 3,0% | 63,5% |
| 43 | Activitats de construcció especialitzada | 5,7% | 4,5% | 5,2% | 9,0% | 42,4% |
| 85 | Educació | 4,2% | 4,4% | 4,8% | 38,0% | 35,6% |
| 84 | Administració pública i defensa, i Seguretat Social obligatòria | 5,2% | 4,8% | 4,3% | 0,7% | 12,8% |
| 46 | Comerç a l'engròs i intermediaris del comerç, excepte de vehicles de motor i motocicletes | 4,1% | 4,1% | 4,0% | 15,5% | 20,8% |
| 81 | Serveis en edificis i activitats de jardineria | 2,8% | 3,1% | 3,0% | 28,0% | 22,6% |
| 49 | Transport terrestre i per canonades | 2,9% | 2,9% | 2,7% | 11,6% | 18,6% |
| 96 | Altres serveis personals | 1,7% | 2,0% | 2,0% | 41,5% | 28,0% |
| 45 | Venda i reparació de vehicles de motor i motocicletes | 1,9% | 1,8% | 1,8% | 12,1% | 24,1% |
| 69 | Activitats jurídiques i de comptabilitat | 1,7% | 1,8% | 1,6% | 12,9% | 14,9% |
| 93 | Activitats esportives, recreatives i d'entreteniment | 1,2% | 1,6% | 1,6% | 54,1% | 26,0% |
| 79 | Activitats d'agències de viatges, operadors turístics, serveis de reserves i altres que s'hi relacionen | 1,1% | 1,3% | 1,4% | 49,9% | 34,5% |
| 52 | Emmagatzemament i activitats afins al transport | 1,4% | 1,4% | 1,4% | 20,6% | 25,4% |
| 77 | Activitats de lloguer | 1,8% | 1,4% | 1,3% | -11,7% | 12,6% |
| 82 | Activitats administratives d'oficina i altres activitats auxiliars de les empreses | 0,7% | 1,1% | 1,2% | 120,9% | 38,6% |
| 68 | Activitats immobiliàries | 0,6% | 0,9% | 1,1% | 115,7% | 58,6% |
| 88 | Activitats de serveis socials sense allotjament | 0,9% | 1,0% | 1,0% | 46,4% | 35,9% |
| 10 | Indústria de l'alimentació | 1,1% | 1,0% | 0,9% | -0,5% | 13,9% |
| 64 | Serveis financers, excepte assegurances i fons de pensions | 1,5% | 1,3% | 0,9% | -28,7% | -9,1% |
| 71 | Serveis tècnics d'arquitectura i enginyeria, i anàlisis i assajos tècnics | 0,7% | 0,7% | 0,8% | 33,3% | 49,5% |
| 87 | Assistència en establiments residencials | 0,6% | 0,7% | 0,7% | 46,3% | 23,9% |
| 33 | Reparació i instal·lació de maquinària i equip | 0,5% | 0,6% | 0,7% | 95,6% | 53,4% |
| 62 | Programació, consultoria i altres activitats relacionades amb la informàtica | 0,3% | 0,5% | 0,7% | 138,3% | 63,9% |
| 80 | Activitats de seguretat i investigació | 0,6% | 0,6% | 0,7% | 32,3% | 30,6% |
| 94 | Activitats associatives | 1,0% | 0,8% | 0,7% | -16,9% | 9,2% |
| 74 | Altres activitats professionals, científiques i tècniques | 0,4% | 0,6% | 0,7% | 92,9% | 32,7% |
| 01 | Agricultura, ramaderia, caça i serveis que s'hi relacionen | 0,8% | 0,7% | 0,6% | -8,1% | 5,9% |
| 25 | Fabricació de productes metàl·lics, excepte maquinària i equip | 0,7% | 0,5% | 0,6% | 9,0% | 44,5% |
| 38 | Recollida, tractament i eliminació de residus, i valorització | 0,6% | 0,6% | 0,6% | 9,4% | 22,7% |
| 51 | Transport aeri | 0,8% | 0,6% | 0,6% | -19,8% | 23,8% |
| 70 | Activitats de les seus centrals i activitats de consultoria de gestió empresarial | 0,3% | 0,4% | 0,5% | 111,5% | 42,5% |

[continua]

[continuació]

| Codi | Activitat | Pes 2009 | Pes 2014 | Pes 2019 | var.int. Afiliació 09/19 | var.int. Afiliació 14/19 |
|------|--|---------------|---------------|---------------|--------------------------|--------------------------|
| 90 | Activitats de creació, artístiques i espectacles | 0,3% | 0,5% | 0,5% | 62,5% | 26,3% |
| 95 | Reparació d'ordinadors, efectes personals i articles d'ús domèstic | 0,8% | 0,6% | 0,4% | -38,3% | -16,6% |
| 73 | Publicitat i estudis de mercat | 0,5% | 0,4% | 0,4% | -0,0% | 33,3% |
| 66 | Activitats auxiliars dels serveis financers i de les assegurances | 0,5% | 0,5% | 0,4% | -0,9% | 3,8% |
| 61 | Telecomunicacions | 0,4% | 0,4% | 0,3% | 4,4% | 6,4% |
| 53 | Activitats postals i de correus | 0,3% | 0,3% | 0,3% | 14,4% | 28,4% |
| 30 | Fabricació d'un altre tipus de material de transport | 0,4% | 0,3% | 0,3% | -1,1% | 16,0% |
| 36 | Captació, depuració i distribució d'aigua | 0,3% | 0,3% | 0,3% | 7,4% | 8,5% |
| 16 | Indústria de la fusta i del suro, excepte mobles; cistelleria i esparteria | 0,5% | 0,3% | 0,3% | -25,8% | 8,1% |
| 23 | Fabricació d'altres productes minerals no metàl·lics | 0,5% | 0,3% | 0,3% | -34,6% | 10,4% |
| 63 | Serveis d'informació | 0,2% | 0,2% | 0,3% | 100,0% | 39,6% |
| 92 | Activitats de jocs d'atzar i apostes | 0,3% | 0,3% | 0,3% | -4,3% | 21,6% |
| 59 | Activitats cinematogràfiques, de vídeo i de televisió, i enregistrament de so i edició musical | 0,2% | 0,2% | 0,3% | 37,3% | 73,9% |
| 31 | Fabricació de mobles | 0,3% | 0,3% | 0,3% | -9,3% | 25,7% |
| 42 | Enginyeria civil | 0,5% | 0,3% | 0,3% | -43,9% | 18,5% |
| 78 | Activitats relacionades amb l'ocupació | 0,2% | 0,2% | 0,3% | 33,7% | 38,3% |
| 15 | Indústria del cuir i del calçat | 0,4% | 0,3% | 0,2% | -20,9% | -10,8% |
| 18 | Arts gràfiques i reproducció de suports gravats | 0,3% | 0,3% | 0,2% | -13,7% | 9,0% |
| 97 | Activitats de les llars que donen ocupació a personal domèstic | 0,2% | 0,2% | 0,2% | 64,0% | 2,8% |
| 11 | Fabricació de begudes | 0,3% | 0,3% | 0,2% | -22,2% | -10,4% |
| 58 | Edició | 0,3% | 0,2% | 0,2% | -30,5% | 1,0% |
| 35 | Subministrament d'energia elèctrica, gas, vapor i aire condicionat | 0,3% | 0,3% | 0,2% | -30,4% | -20,2% |
| 32 | Altres indústries manufactureres | 0,2% | 0,2% | 0,2% | -3,1% | 15,9% |
| 75 | Activitats veterinàries | 0,1% | 0,2% | 0,2% | 54,6% | 23,4% |
| 72 | Recerca i desenvolupament | 0,1% | 0,1% | 0,1% | 45,9% | 20,1% |
| 65 | Assegurances, reassegurances i fons de pensions, excepte Seguretat Social obligatòria | 0,2% | 0,1% | 0,1% | -11,1% | 2,1% |
| 02 | Silvicultura i explotació forestal | 0,1% | 0,1% | 0,1% | 26,5% | 9,2% |
| 28 | Fabricació de maquinària i equip ncap | 0,2% | 0,1% | 0,1% | -41,3% | -12,5% |
| 13 | Indústria tèxtil | 0,1% | 0,1% | 0,1% | 52,4% | 29,5% |
| 91 | Activitats de biblioteques, arxius, museus i altres activitats culturals | 0,1% | 0,1% | 0,1% | -30,2% | 3,8% |
| 00 | No consta | 0,2% | 0,0% | 0,1% | -38,0% | 171,0% |
| 08 | Altres indústries extractives | 0,1% | 0,1% | 0,1% | -22,2% | 17,3% |
| 14 | Confecció de peces de vestir | 0,1% | 0,1% | 0,1% | -14,9% | 22,6% |
| 60 | Activitats de programació i emissió de ràdio i televisió | 0,2% | 0,1% | 0,1% | -54,4% | -4,6% |
| 24 | Metal·lúrgia i fabricació de productes de ferro, acer i ferroaliatges | 0,1% | 0,1% | 0,1% | -25,4% | 25,0% |
| 20 | Indústria química | 0,1% | 0,1% | 0,1% | -20,1% | 4,7% |
| | TOTAL | 100,0% | 100,0% | 100,0% | 20,0% | 24,3% |

* 2019: dotze mesos compresos entre novembre 2018 i octubre 2019

Font: elaboració pròpia a partir de TGSS Font: elaboració pròpia a partir de TGSS

3.2 Productivitat i especialització: punts d'encontre

En aquest punt es realitza un exercici amb l'objectiu d'aconseguir una classificació de les activitats, atesos dos criteris preestablerts. Així, interessa definir més clarament quines activitats són més productives i, al mateix temps, conèixer d'una manera ràpida i visual si aquestes han incrementat l'afiliació per sobre de la mitjana. La conjunció d'aquests dos criteris permetrà determinar en quines activitats es troba especialitzada l'economia balear i comprovar de manera directa si aquesta especialització es correspon amb les activitats més productives.

El primer criteri recull dues opcions possibles, si l'activitat mostra una productivitat entre 2014 i 2017 per sobre de la mitjana d'aquest període (57,6 k€), se li assigna la lletra A. En canvi, si la productivitat és inferior a la mitjana, rep la lletra B.

Pel que fa al segon criteri, aquest considera tres escenaris possibles: A, si l'afiliació de l'activitat ha superat el creixement mitjà del període de 2014 a 2017 (+17,8%); B, si s'ha incrementat, però menys que la mitjana, i C, si presenta un creixement negatiu, és a dir, que ha perdut afiliació en els anys considerats.

Una vegada establerts els criteris es poden donar diferents combinacions. Per exemple, la millor combinació per al dinamisme i l'eficiència d'una economia seria la combinació AA, que implica una productivitat elevada, que supera la mitjana, i un augment de l'afiliació també per sobre de la mitjana, de manera que es genera treball en una activitat molt productiva.

La taula 12 recull les 24 activitats amb una productivitat mitjana de 2014 a 2017 per sobre de la mitjana del període. Per tant, totes compten amb una A en el primer criteri. Com a punt de partida, cal indicar que aquestes són les activitats amb la millor productivitat de les Illes Balears, les quals concentren el 21,9% dels afiliats de 2019 i el 57,4% del VAB.

A partir d'aquí, segons la combinació amb el segon criteri, es pot determinar si aquestes activitats productives també vénen acompanyades d'increments d'afiliació.

En primer lloc, cal destacar que figuren 7 activitats amb la lletra A en el segon criteri. Això suposa que s'ha produït una especialització en activitats amb una elevada productivitat. Les 7 activitats representen el 15,2% del pes dels afiliats de l'any 2019 i el 37,3% del VAB de 2017. Entre les activitats AA figuren els serveis d'allotjament (productivitat: 72,7 k€, pes d'afiliats: 10,4%, pes del VAB: 27,4%) o l'emmagatzemament i les activitats afins al transport (productivitat: 204,6 k€, pes d'afiliació: 1,4%, pes del VAB: 2,4%).

En segon lloc, es comptabilitzen 11 activitats amb una B en el segon criteri, la qual cosa implica que l'augment de l'afiliació no ha estat tan significatiu com en el primer cas. Amb tot, aquest cas representa activitats molt productives i que han incrementat els treballadors en els anys considerats. Aquestes activitats concentren el 5,3% dels afiliats de 2019 i el 13,0% del VAB de 2017. Com a mostra de les activitats AB es troben: activitats de lloguer (productivitat: 79,6 k€, pes d'afiliats: 1,3%, pes del VAB: 1,9%) o activitats d'agències de viatges (productivitat: 109,3 k€, pes dels afiliats: 1,4%, pes del VAB: 5,1%).

Finalment, figuren 6 activitats amb la C en el segon criteri, és a dir, activitats productives de les Illes Balears que han perdut treballadors. Les 6 activitats sumen l'1,3% de l'afiliació de 2019 i el 7,1% del VAB de 2017. Pel que fa a les activitats AC, es recull com l'activitat més destacada la de serveis financers (productivitat: 270,9 k€, pes d'afiliació: 0,9%, pes del VAB: 4,7%). Tot i que en aquest cas es tracta d'activitats en les quals ha minvat l'afiliació, cal indicar que només representen l'1,3% dels afiliats de 2019 i que, consegüentment, són activitats gairebé residuals en el mercat laboral de les Illes Balears, encara que algunes, com els serveis financers, sí són significatives en termes de VAB.

Taula 12. Anàlisi de les activitats amb la productivitat 2014-2017 superior a la mitjana del període d'acord amb els criteris definits

| Codi | Activitat | Productivitat mitjana 2014-2017 | Var.int. afiliació 14/19 | Criteri 1 * | Criteri 2 * | Pes afiliació 2019* | PES VAB 2017 |
|------|---|---------------------------------|--------------------------|-------------|-------------|---------------------|--------------|
| 50 | Transport marítim i per vies navegables interiors | 226,2 | 240,1% | A | A | 0,0% | 0,2% |
| 52 | Emmagatzemament i activitats afins al transport | 204,6 | 25,4% | A | A | 1,4% | 2,4% |
| 68 | Activitats immobiliàries | 88,3 | 58,6% | A | A | 1,1% | 2,6% |
| 74 | Altres activitats professionals, científiques i tècniques | 74,6 | 32,7% | A | A | 0,7% | 0,4% |
| 70 | Activitats de les seus centrals; activitats de consultoria de gestió empresarial | 73,2 | 42,5% | A | A | 0,5% | 1,4% |
| 55 | Serveis d'allotjament | 72,7 | 32,0% | A | A | 10,4% | 27,4% |
| 82 | Activitats administratives d'oficina i altres activitats auxiliars de les empreses | 71,4 | 38,6% | A | A | 1,2% | 2,8% |
| 51 | Transport aeri | 306,6 | 23,8% | A | B | 0,6% | 3,4% |
| 79 | Activitats d'agències de viatges, operadors turístics, serveis de reserves i altres que s'hi relacionen | 109,3 | 34,5% | A | B | 1,4% | 5,1% |
| 38 | Recollida, tractament i eliminació de residus; valorització | 97,8 | 22,7% | A | B | 0,6% | 1,1% |
| 08 | Altres indústries extractives | 88,0 | 17,3% | A | B | 0,1% | 0,2% |
| 77 | Activitats de lloguer | 79,6 | 12,6% | A | B | 1,3% | 1,9% |
| 36 | Captació, depuració i distribució d'aigua | 76,4 | 8,5% | A | B | 0,3% | 1,0% |
| 61 | Telecomunicacions | 72,7 | 6,4% | A | B | 0,3% | 0,1% |
| 39 | Activitats de descontaminació i altres serveis de gestió de residus | 63,1 | 42,9% | A | B | 0,0% | 0,0% |
| 21 | Fabricació de productes farmacèutics | 63,1 | 17,1% | A | B | 0,0% | 0,0% |
| 30 | Fabricació d'un altre tipus de material de transport | 61,9 | 16,0% | A | B | 0,3% | 0,1% |
| 66 | Activitats auxiliars dels serveis financers i de les assegurances | 61,0 | 3,8% | A | B | 0,4% | 0,2% |
| 99 | Activitats d'organitzacions i organismes extra-territorials | 657,3 | -3,3% | A | C | 0,0% | 0,0% |
| 35 | Subministrament d'energia elèctrica, gas, vapor i aire condicionat | 406,1 | -20,2% | A | C | 0,2% | 2,1% |
| 64 | Serveis financers, excepte assegurances i fons de pensions | 270,9 | -9,1% | A | C | 0,9% | 4,7% |
| 17 | Indústria del paper | 73,0 | 1,4% | A | C | 0,0% | 0,1% |
| 91 | Activitats de biblioteques, arxius, museus i altres activitats culturals | 65,1 | 3,8% | A | C | 0,1% | 0,2% |
| 28 | Fabricació de maquinària i equip n.c.o.p. | 61,3 | -12,5% | A | C | 0,1% | 0,0% |

* Criteri 1: A, si l'activitat té una productivitat per sobre de la mitjana (576 k€), i B, si l'activitat té una productivitat per sota de la mitjana.

** Criteri 2: A, si l'activitat té una variació de l'afiliació 2017-2014 superior a la mitjana (17,8%); B, si té una variació per sota de la mitjana, i C, si té una variació negativa.

*** 2019: dotze mesos compresos entre novembre 2018 i octubre 2019

Font: elaboració pròpia a partir de TGSS i SABI

La taula 13 mostra les 58 activitats amb una productivitat mitjana de 2014 a 2017 per sota de la mitjana del període i presenten una *B* en el primer criteri. Per tant, partim del fet que no mostren una situació tan favorable en termes de productivitat. Aquestes activitats concentren el 78,1% dels afiliats de 2019 i el 42,6% del VAB de l'any 2017. A continuació, s'analitzen les diferents combinacions possibles amb el segon criteri.

Per començar, les activitats amb la lletra *A* en el segon criteri sumen 26. Per tant, s'ha produït una especialització en activitats menys productives. Aquestes 26 activitats representen el 38,0% del pes dels afiliats de l'any 2019 i el 21,3% del VAB de 2017. Entre les activitats *BA* figuren activitats de molt pes a les Illes Balears, com ara els serveis de menjars i begudes (productivitat: 28,1 k€, pes d'afiliats: 10,7%, pes del VAB: 4,8%), la construcció d'edificis (productivitat: 44,3 k€, pes d'afiliació: 5,6%, pes del VAB: 5,1%), les activitats de construcció especialitzada (productivitat: 40,8 k€, pes d'afiliació: 5,2%, pes del VAB: 3,4%) i l'educació (productivitat: 24,7 k€, pes d'afiliació: 4,8%, pes del VAB: 0,6%).

Les activitats qualificades amb la *B* del segon criteri sumen 28. Tant la productivitat com l'augment de l'afiliació es troben per sota de les mitjanes respectives. Com a punt a favor, es pot dir

que apareixen més activitats (28) que en la combinació anterior (26) i que, en el cas que ens ocupa, suposa que les activitats *BB* han incrementat en menor nombre els treballadors que en el cas anterior *AB*. Per tant, el ritme d'afiliació és menor a les activitats amb baixa productivitat, la qual cosa és desitjable des del punt de vista d'eficiència en una economia. Aquestes activitats concentren el 39,2% dels afiliats de 2019 i el 21,0% del VAB de 2017. Entre les activitats *BB* destaquen comerç al detall (productivitat: 37,6 k€, pes d'afiliats: 11,0%, pes del VAB: 4,6%), activitats sanitàries (productivitat: 41,0 k€, pes d'afiliats: 6,2%, pes del VAB: 1,8%) o Administració pública i defensa (productivitat: 34,5 k€, pes dels afiliats: 4,3%, pes del VAB: 0,1%).

Finalment, figura la resta d'activitats (4) amb la lletra *C* en el segon criteri. Són les activitats en què s'ha reduït el nombre de treballadors entre les activitats menys productives de les Illes Balears. Per tant, resulta més eficient que en el punt anterior, atès que pot produir un traspàs de treballadors cap a altres activitats més productives. Les activitats sumen el 0,8% de l'afiliació de 2019 i el 0,3% del VAB de 2017. Pel que fa a les activitats *BC*, es recull com l'activitat més destacada la indústria del cuir i del calçat (productivitat: 32,9 k€, pes d'afiliació: 0,2%, pes del VAB: 0,0%). La resta mostra una ocupació per sota d'aquest valor.

Taula 13. Anàlisi de les activitats amb la productivitat per sota de la mitjana del període d'acord amb els rangs definits

| Codi | Activitat | Productivitat mitjana 2014-2017 | Var.int. afiliació 14/19 | Criteri 1 * | Criteri 2* | Pes afiliació 2019* | PES VAB 2017 |
|------|--|---------------------------------|--------------------------|-------------|------------|---------------------|--------------|
| 33 | Reparació i instal·lació de maquinària i equip | 56,8 | 53,4% | B | A | 0,7% | 1,1% |
| 26 | Fabricació de productes informàtics, electrònics i òptics | 53,6 | 46,0% | B | A | 0,0% | 0,0% |
| 62 | Programació, consultoria i altres activitats relacionades amb la informàtica | 52,2 | 63,9% | B | A | 0,7% | 0,9% |
| 59 | Activitats cinematogràfiques, de vídeo i de televisió, enregistrament de so i edició musical | 51,4 | 73,9% | B | A | 0,3% | 0,2% |
| 45 | Venda i reparació de vehicles de motor i motocicletes | 48,3 | 24,1% | B | A | 1,8% | 1,9% |
| 73 | Publicitat i estudis de mercat | 45,2 | 33,3% | B | A | 0,4% | 0,3% |
| 32 | Altres indústries manufactureres | 45,0 | 15,9% | B | A | 0,2% | 0,2% |
| 71 | Serveis tècnics d'arquitectura i enginyeria; assaigs i anàlisis tècnics | 44,7 | 49,5% | B | A | 0,8% | 0,3% |
| 41 | Construcció d'edificis | 44,3 | 63,5% | B | A | 5,6% | 5,1% |
| 37 | Recollida i tractament d'aigües residuals | 43,1 | 53,8% | B | A | 0,0% | 0,0% |
| 43 | Activitats de construcció especialitzada | 40,8 | 42,4% | B | A | 5,2% | 3,4% |
| 80 | Activitats de seguretat i investigació | 40,8 | 30,6% | B | A | 0,7% | 0,7% |
| 31 | Fabricació de mobles | 39,0 | 25,7% | B | A | 0,3% | 0,2% |
| 29 | Fabricació de vehicles de motor, remolcs i semiremolcs | 38,7 | 34,3% | B | A | 0,0% | 0,0% |
| 53 | Activitats postals i de correus | 38,0 | 28,4% | B | A | 0,3% | 0,0% |
| 25 | Fabricació de productes metàl·lics, excepte maquinària i equip | 37,0 | 44,5% | B | A | 0,6% | 0,5% |
| 13 | Indústria tèxtil | 37,0 | 29,5% | B | A | 0,1% | 0,1% |
| 96 | Altres serveis personals | 33,2 | 28,0% | B | A | 2,0% | 0,7% |
| 63 | Serveis d'informació | 32,2 | 39,6% | B | A | 0,3% | 0,0% |
| 56 | Serveis de menjars i begudes | 28,1 | 20,0% | B | A | 10,7% | 4,8% |
| 14 | Confecció de peces de vestir | 28,0 | 22,6% | B | A | 0,1% | 0,0% |
| 87 | Assistència en establiments residencials | 27,3 | 23,9% | B | A | 0,7% | 0,2% |
| 90 | Activitats de creació, artístiques i espectacles | 25,1 | 26,3% | B | A | 0,5% | 0,1% |
| 85 | Educació | 24,7 | 35,6% | B | A | 4,8% | 0,6% |
| 78 | Activitats relacionades amb l'ocupació | 20,1 | 38,3% | B | A | 0,3% | 0,1% |
| 88 | Activitats de serveis socials sense allotjament | 18,3 | 35,9% | B | A | 1,0% | 0,1% |
| 49 | Transport terrestre i per canonades | 56,0 | 18,6% | B | B | 2,7% | 2,3% |
| 42 | Enginyeria civil | 52,4 | 18,5% | B | B | 0,3% | 0,4% |
| 09 | Activitats de suport a les indústries extractives | 52,0 | 0,0% | B | B | 0,0% | 0,0% |
| 11 | Fabricació de begudes | 51,9 | -10,4% | B | B | 0,2% | 0,2% |
| 94 | Activitats associatives | 51,0 | 9,2% | B | B | 0,7% | 0,0% |
| 22 | Fabricació de productes de cautxú i plàstics | 47,4 | -20,5% | B | B | 0,0% | 0,0% |

[continua]

[continuació]

| Codi | Activitat | Productivitat mitjana 2014-2017 | Var.int. afiliació 14/19 | Criteri 1* | Criteri 2* | Pes afiliació 2019* | PES VAB 2017 |
|------|---|---------------------------------|--------------------------|------------|------------|---------------------|--------------|
| 03 | Pesca i aqüicultura | 47,0 | 19,3% | B | B | 0,0% | 0,0% |
| 92 | Activitats de jocs d'atzar i apostes | 46,5 | 21,6% | B | B | 0,3% | 0,3% |
| 46 | Comerç a l'engròs i intermediaris del comerç, excepte de vehicles de motor i motocicletes | 46,3 | 20,8% | B | B | 4,0% | 5,6% |
| 23 | Fabricació d'altres productes minerals no metàl·lics | 45,3 | 10,4% | B | B | 0,3% | 0,4% |
| 18 | Arts gràfiques i reproducció de suports enregistrats | 45,2 | 9,0% | B | B | 0,2% | 0,3% |
| 01 | Agricultura, ramaderia, caça i serveis que s'hi relacionen | 43,7 | 5,9% | B | B | 0,6% | 0,2% |
| 69 | Activitats jurídiques i de comptabilitat | 42,1 | 14,9% | B | B | 1,6% | 1,0% |
| 86 | Activitats sanitàries | 41,0 | 18,6% | B | B | 6,2% | 1,8% |
| 20 | Indústria química | 40,9 | 4,7% | B | B | 0,1% | 0,1% |
| 58 | Edició | 40,6 | 1,0% | B | B | 0,2% | 0,2% |
| 93 | Activitats esportives, recreatives i d'entreteniment | 40,1 | 26,0% | B | B | 1,6% | 1,5% |
| 72 | Investigació i desenvolupament | 38,7 | 20,1% | B | B | 0,1% | 0,0% |
| 47 | Comerç al detall, excepte de vehicles de motor i motocicletes | 37,6 | 11,9% | B | B | 11,0% | 4,6% |
| 16 | Indústria de la fusta i del suro, excepte mobles; cistelleria i esparteria | 36,9 | 8,1% | B | B | 0,3% | 0,2% |
| 02 | Silvicultura i explotació forestal | 35,5 | 9,2% | B | B | 0,1% | 0,0% |
| 84 | Administració pública i defensa; Seguretat Social obligatòria | 34,5 | 12,8% | B | B | 4,3% | 0,1% |
| 24 | Metal·lúrgia; fabricació de productes de ferro, acer i ferroaliatges | 33,8 | 25,0% | B | B | 0,1% | 0,0% |
| 10 | Indústria de l'alimentació | 33,6 | 13,9% | B | B | 0,9% | 0,8% |
| 75 | Activitats veterinàries | 33,2 | 23,4% | B | B | 0,2% | 0,0% |
| 60 | Activitats de programació i emissió de ràdio i televisió | 29,6 | -4,6% | B | B | 0,1% | 0,1% |
| 81 | Serveis en edificis i activitats de jardineria | 24,0 | 22,6% | B | B | 3,0% | 0,8% |
| 97 | Activitats de les llars que donen ocupació a personal domèstic | 10,2 | 2,8% | B | B | 0,2% | 0,0% |
| 65 | Assegurances, reassegurances i fons de pensions, excepte Seguretat Social obligatòria | 57,2 | 2,1% | B | C | 0,1% | 0,0% |
| 27 | Fabricació de material i equip elèctric | 37,8 | -25,4% | B | C | 0,0% | 0,0% |
| 15 | Indústria del cuir i del calçat | 32,9 | -10,8% | B | C | 0,2% | 0,3% |
| 95 | Reparació d'ordinadors, efectes personals i articles d'ús domèstic | 31,0 | -16,6% | B | C | 0,4% | 0,0% |

* Criteri 1: A, si l'activitat té una productivitat per sobre de la mitjana (57,6 k€), i B, si l'activitat té una productivitat per sota de la mitjana.

** Criteri 2: A, si l'activitat té una variació de l'afiliació 2017-2014 superior a la mitjana (17,8%); B, si té una variació per sota de la mitjana, i C, si té una variació negativa.

*** 2019: dotze mesos compresos entre novembre 2018 i octubre 2019

Font: elaboració pròpia a partir de TGSS i SABI

A partir d'aquesta informació, es mostra el gràfic següent, que simplifica les dades anteriors i ofereix una visió de la situació del model econòmic de les Illes Balears pel que fa a la relació entre productivitat i afiliació. Quant als criteris, es manté el primer criteri: si l'activitat mostra una productivitat per sobre de la mitjana (57,6 k€), se li assigna la lletra A. En canvi, si la productivitat és inferior a la mitjana, rep la lletra B. Per simplificar les dades presentades, el segon criteri ara només recull dues possibilitats: A, si l'activitat ha guanyat més afiliació que el creixement mitjà del període de 2014 a 2017 (+17,8%), o B, si s'ha incrementat però per sota de la mitjana o si presenta un creixement negatiu, és a dir, que ha perdut afiliació en els anys considerats. Per tant, en aquest cas les anteriors B i C s'agrupen en l'actual B.

D'aquesta forma, en el gràfic es poden emmarcar les quatre opcions possibles: AA, la productivitat i l'afiliació superen la mitjana; AB, la productivitat supera la mitjana, però l'afiliació no; BA, la productivitat no supera la mitjana, però l'afiliació sí, i, finalment, BB, ni la productivitat ni l'afiliació superen la mitjana respectiva del període.

En cada quadre es mostra el pes de l'afiliació en 2019 (els dotze mesos compresos entre novembre de 2018 i octubre de 2019) i la contribució al creixement de l'afiliació entre 2014 i 2019 de les activitats corresponents, tenint en compte que entre 2014 i 2019 l'afiliació va créixer en 95.633 persones.

Així, en el quadre AA, que és el que recull la millor combinació, el pes dels afiliats de les 7 activitats que inclou és del 15,2% i representa gairebé una cinquena part del creixement de l'afiliació entre 2014 i 2019. Aquestes són activitats molt productives i que també agrupen una part important dels treballadors, de manera que els increments del nombre

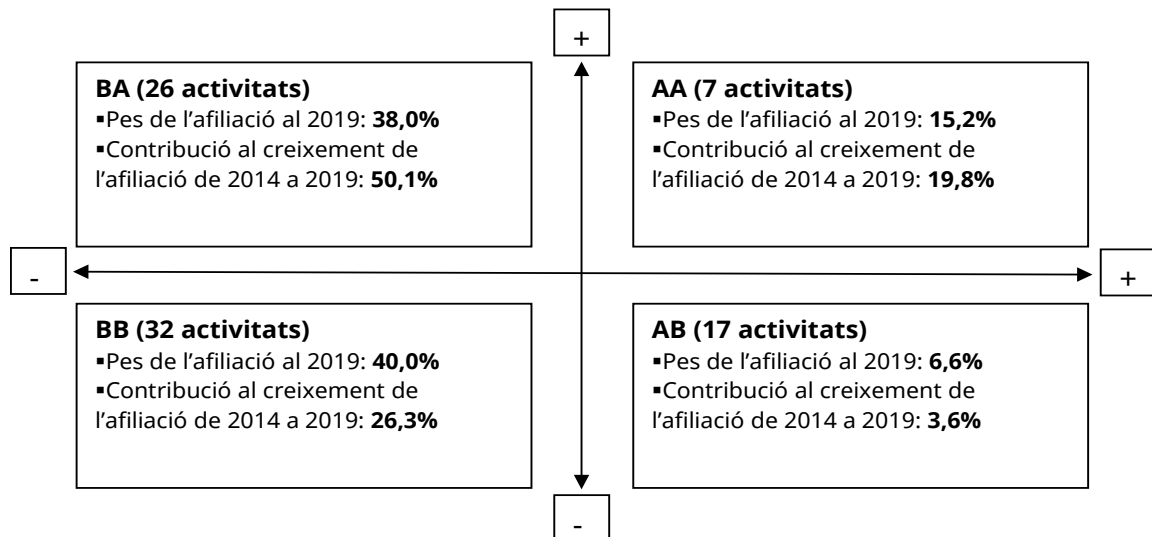
de treballadors en aquestes activitats suposarien increments significatius de la producció de les Illes Balears.

En l'eix BA es mostren les 26 activitats que no són tan productives, però que representen el 38,0% dels afiliats. En aquest cas, la meitat de l'increment de l'afiliació entre 2014 i 2019 està lligada a aquestes activitats. Així, de nou s'evidencia com les activitats en què està especialitzat el mercat de treball de les Illes Balears no són les més productives. Ara bé, caldria tractar d'incrementar la productivitat en aquestes activitats per incrementar el grau d'eficiència a través de la inversió en noves tecnologies, formació, etc., tot i les dificultats que implica per ser activitats intenses en el factor treball.

Pel que fa a l'AB, són 17 activitats, les quals representen un escàs 6,6% dels afiliats, i han contribuït al creixement de l'afiliació just en un 3,6%. Aquestes són activitats que, tot i caracteritzar-se per oferir elevades productivitats, són activitats gairebé residuals en el mercat de treball de les Illes Balears. Per tant, seria desitjable que aquestes activitats tinguessin més protagonisme en l'economia, pel benefici de VAB que aporta cada treballador addicional que s'hi incorpora.

Finalment, en el darrer quadrant BB es mostren les 32 activitats que representen una productivitat i una afiliació per sota de la mitjana. Aquest és el que agrupa un major pes d'afiliats (40,0%) i és el segon pel que fa a la contribució al creixement d'afiliats (26,3%). Per tant, en aquestes activitats, que són en les quals el mercat de treball es troba especialitzat, seria desitjable, en primer lloc, augmentar-ne les productivitats associades a cadascuna i, aconseguida aquesta fase, adquirir protagonisme en el mercat de treball, augmentant-hi el ritme d'afiliació.

Gràfic 15. Pes de l'afiliació el 2019 i contribució al creixement de l'afiliació de 2014 a 2019 per diferents criteris



Font: elaboració pròpia a partir de TGSS i SABI

En definitiva, la situació òptima és potenciar i incorporar activitats d'altres quadrícules al grup AA. Si es tracta d'activitats BA, són necessaris esforços per augmentar els nivells de productivitat, la qual cosa es pot aconseguir directament o indirectament a través de la inversió, sigui privada o pública. En el cas d'activitats AB, seria desitjable que fossin més dinàmiques en termes d'afiliació. En aquest segment es troben determinades activitats de l'àmbit de la indústria (recollida, tractament i eliminació de residus; altres indústries extractives; fabricació de productes farmacèutics, etc.), així com del sector serveis (telecomunicacions, agències de viatges i operadors turístics, lloguers, etc.). Cadascuna d'aquestes presenta una casuística diferent, de forma que, per exemple, les activitats relacionades amb els residus poden adquirir major pes a mitjà i llarg termini per la creixent consciència mediambiental, o, per altra banda, la fabricació de medicaments necessita d'una indústria consolidada al seu voltant per superar el seu estat incipient. En canvi, d'altres, com l'activitat d'agències de viatges i els operadors turístics poden haver arribat a cobrir la totalitat de necessitats del mercat i resulta difícil que assoleixin nous nínxols de mercat. Finalment, les activitats BB, que engloben bona part de les activitats

més tradicionals de tots els sectors i on es fa més difícil aconseguir avanços en termes de productivitat, necessitarien focalitzar els esforços contra aquesta problemàtica per poder aspirar a passar al segment AB, com una distància intermèdia per arribar al segment AA.

3.3. L'efecte composició en l'evolució de la productivitat mitjana

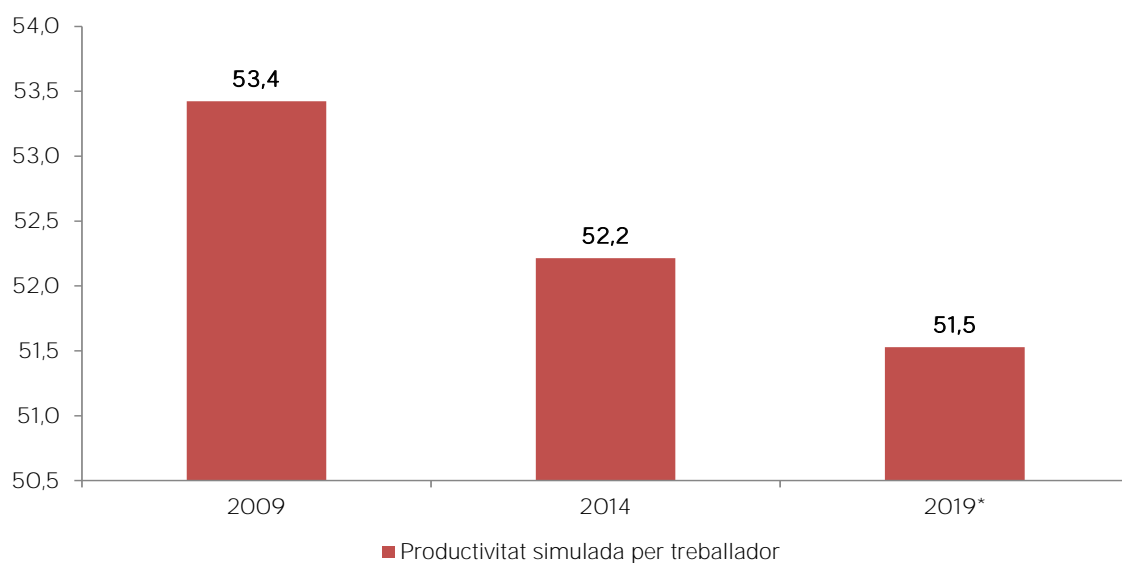
En aquest apartat es realitza una simulació per analitzar l'efecte composició en l'evolució de la productivitat mitjana. D'aquesta forma, l'objectiu es comprovar si en els darrers anys l'economia balear n'ha modificat l'estructura laboral i, en cas afirmatiu, si aquests canvis es tradueixen en una especialització cap a sectors més productius o no.

En la simulació que es presenta es realitza el producte de la productivitat mitjana en cadascuna de les activitats econòmiques (que es considera constant) amb l'estructura laboral per activitats econòmiques dels anys 2009, 2014 i 2019. El resultat és una productivitat simulada per treballador per a cadascun d'aquests anys. Altrament, per poder comprovar l'especialització sectorial envers la productivitat, les variacions d'afiliació als períodes considerats només incideixen en l'estructura de l'afiliació en els períodes considerats.

Segons aquesta estimació (vegeu-ne gràfic 16), la productivitat simulada ha disminuït en els anys analitzats i passa de 53,4 k€ en 2009 a 51,5 k€ en 2019, que són 1,9 k€ menys i representen una variació del -3,5%. Això no representa una caiguda real de la productivitat, sinó que es pot explicar per l'efecte composició, és a dir, el que s'ha produït en aquests anys és una redistribució dels treballadors cap a activitats menys productives. Aquesta circumstància es pot explicar bé perquè

un cert nombre d'afiliats s'han traslladat de les activitats en què es trobaven cap a altres menys productives bé perquè les activitats amb menors productivitats han experimentat un increment més intens de l'afiliació. Al cap i a la fi, sigui per una causa o l'altra, la conclusió és la mateixa i es pot afirmar que el mercat de treball en aquests anys s'ha dirigit cap a branques menys productives de l'economia de les Illes Balears.

Gràfic 16. Productivitat simulada a partir de la productivitat mitjana 2014-2017 i el pes de l'afiliació 2009, 2014, 2019



*2019: dotze mesos compresos entre novembre 2018 i octubre 2019
Font: elaboració pròpia a partir de TGSS i SABI

4. CONCLUSIONS

L'evolució de la productivitat és una variable clau que cal atendre per poder influir en el creixement de la renda per capita d'una societat. Amb aquesta publicació s'inicien uns estudis que intentaran donar resposta als interrogants que plantegen el patró de creixement i l'especialització sectorial de l'economia de les Illes Balears.

Malgrat el procés de convergència entre comunitats autònomes iniciat dècades enrere, en el període considerat en l'estudi (2000-2019) encara s'observen disparitats de renda per habitant entre les comunitats. A les Illes Balears, el PIBpc minva (-7,0%) en variació acumulada, mentre que a Espanya ha seguit la tendència contrària (+17,5%). L'evolució recent és més favorable, si bé el ritme de creixement a les Illes Balears és inferior al d'Espanya.

Aquesta evolució diferenciada que ha seguit el PIBpc de les Illes Balears amb relació al del conjunt d'Espanya s'explica, fonamentalment, per l'evolució diferent de la productivitat i de la taxa d'ocupació, especialment en el període de 2000 a 2009.

En l'etapa més actual, el factor determinant del creixement del PIBpc és l'ocupació, mitjançant millores en la taxa d'ocupació. Amb una participació limitada, s'ha d'esmentar també la productivitat i, finalment, amb una contribució negativa, el factor demogràfic, lligat al pes de la població potencialment activa.

L'economia balear estructuralment parteix de nivells baixos de productivitat. A més, els increments de productivitat experimentats en els darrers anys han estat escassos, en línia amb els creixements registrats a Espanya i també a la Unió Europea. En la primera etapa examinada, que comprèn des de l'any 2000 fins a l'any 2007, les Illes Balears experimenten una forta contracció de la productivitat. Aquesta trajectòria negativa no és una singularitat pròpia de les Illes Balears, sinó que coincideix amb altres comunitats autònomes en

què la bombolla immobiliària és més accentuada i s'evidencia una forta acumulació de capital de baixa eficiència productiva. En l'etapa posterior, des de 2007 fins a 2013, la productivitat registra un creixement important i, en el darrer període analitzat, des de 2013 fins a 2019, la pujada és en general més suau. No obstant això, d'aquesta darrera etapa es podria identificar un subperíode, especialment a partir de 2017, en què s'observen creixements molt accentuats a les Illes Balears en comparació amb Espanya.

Per tant, reproduint una de les principals conclusions de l'estudi, la productivitat, entesa com un primer factor determinant de l'evolució del PIB per habitant, no ha contribuït de forma significativa a la millora d'aquest indicador, especialment durant el període de 2000 a 2012, ni tampoc en l'etapa més recent, perquè descriu una pauta de creixement poc vigorosa.

Per aprofundir en les causes de la dinàmica específica de la productivitat de les Illes Balears, cal examinar el pes i la trajectòria dels diferents sectors econòmics i quina és la seva contribució en la productivitat agregada. A les Illes Balears, des d'una perspectiva macroeconòmica, destaquen tres branques que presenten productivitats superiors a les del conjunt de l'economia: les activitats financeres i d'assegurances; les d'informació i comunicacions, i, finalment, les d'indústria, energia, aigua, sanejament i residus. La resta de branques d'activitat se situen per sota de la dades de productivitat global. Les darreres posicions corresponen a les branques d'agricultura, ramaderia, silvicultura i pesca; a les activitats artístiques, recreatives i altres serveis, i, en darrer terme, a la construcció.

Des d'una perspectiva microeconòmica i a escala sectorial, el sector més productiu és la indústria, amb una productivitat de 65,3 k€, seguit pels sectors de serveis (58,9 k€), construcció (42,2 k€) i agricultura (42,2 k€).

La productivitat mitjana de 2014 a 2017 a les Illes Balears és de 57,6 k€. Això comporta que, entre les activitats amb un pes de l'afiliació superior o igual al 0,3% del total (més de 1.250 treballadors aproximadament) figuren quinze amb una productivitat superior a la mitjana del període, que concentren el 21,3% dels afiliats dels dotze darrers mesos. Hi destaquen els serveis d'allotjament i les activitats de les agències de viatges.

Per altra banda, consten 36 activitats amb una productivitat per sota de la mitjana, que representen el 75,9% de l'afiliació. Entre aquestes, 19 mostren una productivitat per sobre de 40 k€ de les quals destaquen la construcció i les activitats de construcció especialitzada. Entre les activitats menys productives figuren vuit amb un pes d'afiliació significatiu (més del 4,0%), com ara el comerç al detall o els serveis de menjars i begudes.

Les Illes Balears mantenen un elevat grau d'especialització en activitats poc productives. De fet, en els darrers anys

s'ha produït un procés d'especialització de l'economia i, més concretament, de terciarització o especialització en el sector serveis. Així mateix, les dades més recents d'afiliació, que registren augments quasi generalitzats en les diferents activitats que conformen l'economia, no mostren un canvi de tendència en aquesta estructura sectorial.

Per poder aconseguir que el màxim nombre d'activitats incrementin els seus nivells de productivitat i, al mateix temps, siguin dinàmiques des del punt de vista d'afiliació de personal, resulta necessari un estudi individualitzat de la problemàtica de cada activitat i també el finançament necessari per realitzar les inversions adients.

Si es considera constant la variable productivitat i es relaciona amb l'estructura de l'afiliació dels darrers deu anys, es pot concloure que el mercat de treball, per l'efecte composició, s'ha dirigit cap a branques menys productives de l'economia de les Illes Balears.

Annex

Activitats ordenades de més a menys productivitat segons MIOIB 2014, TIO 2015 i SABI 2014

| Codi* | Activitat | Productivitat Illes Balears MIOIB 2014 | Productivitat Espanya TIO 2015 | Productivitat SABI 2014 | Posició relativa MIOIB | Posició relativa TIO | Posició relativa SABI |
|-------|---|--|--------------------------------|-------------------------|------------------------|----------------------|-----------------------|
| 14 | Subministrament d'energia elèctrica, gas, vapor i aire condicionat | 639,6 | 667,3 | 534,3 | 1 | 1 | 1 |
| 32 | Activitats immobiliàries per compte d'altri | 524,9 | 549,3 | 59,7 | 2 | 2 | 14 |
| 29 | Telecomunicacions per cable | 241,6 | 199,1 | 65,6 | 3 | 3 | 12 |
| 31 | Serveis financers, assegurances i fons de pensions, i activitats auxiliars que s'hi relacionen | 102,4 | 110,6 | 139,9 | 4 | 6 | 5 |
| 23 | Transport aeri | 91,8 | 129,5 | 302,2 | 5 | 4 | 2 |
| 16 | Serveis de gestió de residus i sanejament | 85,9 | 57,3 | 90,5 | 6 | 22 | 6 |
| 24 | Emmagatzematge i activitats annexes al transport | 71,2 | 66,4 | 201,3 | 7 | 18 | 4 |
| 22 | Transport marítim | 69,9 | 69,1 | 234,6 | 8 | 16 | 3 |
| 38 | Activitats de lloguer | 64,9 | 111,0 | 70,6 | 9 | 5 | 11 |
| 11 | Fabricació de productes informàtics, electrònics i òptics, material i equip elèctric; vehicles de motor, remolcs i semiremolcs, i maquinària i equip ncap i altres materials de transport | 59,7 | 55,6 | 52,4 | 10 | 23 | 17 |
| 35 | Recerca i desenvolupament | 52,6 | 100,3 | 38,8 | 11 | 7 | 31 |
| 40 | Activitats d'agències de viatges, operadors turístics, serveis de reserves i activitats que s'hi relacionen | 47,6 | 43,1 | 89,8 | 12 | 32 | 7 |
| 8 | Serveis de coqueries i refinatge de petroli, indústria química i fabricació de productes farmacèutics | 47,5 | 97,6 | 43,5 | 13 | 9 | 22 |
| 42 | Administració pública i defensa, i Seguretat Social obligatòria | 47,2 | 44,2 | 34,6 | 14 | 31 | 36 |
| 15 | Captació, depuració i distribució d'aigua | 45,0 | 90,1 | 81,6 | 15 | 11 | 9 |
| 21 | Transport terrestre i per canonades | 44,8 | 55,4 | 51,6 | 16 | 24 | 18 |
| 30 | Activitats relacionades amb la informàtica i els serveis d'informació | 43,2 | 63,3 | 43,7 | 17 | 19 | 21 |
| 33 | Activitats jurídiques, de comptabilitat, de seus centrals i de gestió empresarial | 42,4 | 40,0 | 61,3 | 18 | 37 | 13 |
| 13 | Reparació i instal·lació de maquinària i equip, excepte naval | 42,2 | 99,9 | 54,1 | 19 | 8 | 16 |
| 27 | Edició | 42,0 | 86,6 | 40,0 | 20 | 12 | 30 |
| 46 | Activitats de creació, artístiques i espectacles, biblioteques i museus, i jocs d'atzar i apostes | 41,5 | 34,2 | 34,7 | 21 | 40 | 35 |
| 17 | Construcció | 41,3 | 54,2 | 37,1 | 22 | 25 | 34 |
| 44 | Activitats sanitàries | 41,3 | 51,1 | 38,5 | 23 | 27 | 32 |
| 26 | Serveis d'allotjament i serveis de menjars i begudes | 40,7 | 45,0 | 51,5 | 24 | 30 | 19 |
| 4 | Indústria de l'alimentació, fabricació de begudes i indústria del tabac | 40,4 | 69,3 | 34,3 | 25 | 15 | 37 |
| 28 | Cinema i vídeo, enregistrament de so i edició musical, televisió i ràdio | 40,2 | 85,8 | 32,1 | 26 | 13 | 41 |
| 47 | Activitats esportives, recreatives i d'entreteniment | 39,7 | 30,6 | 31,7 | 27 | 44 | 42 |
| 18 | Venda i reparació de vehicles de motor, de recanvis i accessoris | 37,6 | 45,4 | 42,1 | 28 | 29 | 26 |
| 20 | Comerç al detall | 37,4 | 24,9 | 32,9 | 29 | 47 | 40 |

[continua]

[continuació]

| Codi | Activitat | Productivitat Illes Balears MIOIB 2014 | Productivitat Espanya TIO 2015 | Productivitat SABI 2014 | Posició relativa MIOIB | Posició relativa TIO | Posició relativa SABI |
|------|---|--|--------------------------------|-------------------------|------------------------|----------------------|-----------------------|
| 19 | Comerç a l'engròs i intermediaris | 37,1 | 45,9 | 41,1 | 30 | 28 | 28 |
| 7 | Indústria del paper, arts gràfiques i suports gravats | 37,0 | 61,7 | 45,1 | 31 | 21 | 20 |
| 9 | Fabricació de productes de cautxú, plàstics i altres minerals no metàl·lics | 36,2 | 62,4 | 37,2 | 32 | 20 | 33 |
| 43 | Educació | 34,1 | 40,1 | 23,8 | 33 | 36 | 48 |
| 3 | Indústries extractives | 33,4 | 66,7 | 73,1 | 34 | 17 | 10 |
| 37 | Altres activitats professionals, científiques i tècniques, i activitats veterinàries | 32,7 | 91,5 | 82,6 | 35 | 10 | 8 |
| 50 | Altres serveis personals | 31,3 | 22,3 | 30,4 | 36 | 49 | 45 |
| 10 | Metal·lúrgia i fabricació de productes metàl·lics, excepte maquinària i equip | 30,7 | 41,3 | 33,3 | 37 | 34 | 38 |
| 2 | Pesca i aqüicultura | 28,9 | 33,6 | 43,0 | 38 | 42 | 24 |
| 12 | Fabricació de mobles i altres indústries manufactureres | 27,8 | 71,3 | 41,5 | 39 | 14 | 27 |
| 48 | Activitats associatives | 26,5 | 30,1 | 58,5 | 40 | 45 | 15 |
| 45 | Activitats de serveis socials | 25,7 | 30,7 | 23,3 | 41 | 43 | 49 |
| 34 | Serveis tècnics d'arquitectura i enginyeria, i anàlisis i assajos tècnics | 25,7 | 51,7 | 40,6 | 42 | 26 | 29 |
| 25 | Activitats postals i de correus | 25,5 | 34,0 | 42,9 | 43 | 41 | 25 |
| 6 | Fabricació de productes de fusta, suro i cistelleria, excepte mobles | 25,0 | 43,0 | 33,3 | 44 | 33 | 39 |
| 49 | Reparació d'ordinadors i articles d'ús domèstic | 24,5 | 23,1 | 28,2 | 45 | 48 | 47 |
| 5 | Indústria tèxtil, confecció de peces de vestir i indústria del cuir i del calçat | 24,4 | 40,2 | 31,2 | 46 | 35 | 44 |
| 41 | Activitats de seguretat i d'investigació, serveis a edificis i activitats de jardineria, activitats administratives d'oficina i altres activitats | 21,1 | 25,1 | 30,0 | 47 | 46 | 46 |
| 1 | Agricultura, ramaderia, caça, silvicultura i explotació forestal | 20,2 | 38,2 | 31,5 | 48 | 39 | 43 |
| 36 | Publicitat i estudis de mercat | 18,7 | 38,8 | 43,1 | 49 | 38 | 23 |
| 39 | Activitats relacionades amb l'ocupació | 18,6 | 21,0 | 19,3 | 50 | 50 | 50 |
| 51 | Activitats de les llars que donen ocupació a personal domèstic | 9,5 | 8,2 | 0,0 | 51 | 51 | 51 |

* Classificació elaborada per la DGMEIO a partir de l'agrupació de distintes activitats de naturalesa afí però amb diferents codis CNAE o MIOIB

Font: INE, IBESTAT i SABI

ÍNDIX DE TAULES

| | | |
|-----------|---|----|
| Taula 1. | Descomposició de la variació del PIBpc de les Illes Balears en comparació amb Espanya (Espanya=100) | 6 |
| Taula 2. | Descomposició de la variació del PIBpc 2019-2000 de les comunitats autònomes | 18 |
| Taula 3. | Descomposició de la variació del PIBpc 2019-2013 de les comunitats autònomes | 19 |
| Taula 4. | Productivitat per sectors i branques d'activitat i pes relatiu sobre el total, 2019..... | 22 |
| Taula 5. | Evolució de la productivitat real per períodes i branques d'activitat (taxes de creixement acumulat)..... | 23 |
| Taula 6. | Productivitat real per branques d'activitat: Illes Balears en comparació amb Espanya (ESP=100)..... | 24 |
| Taula 7. | Productivitat real per branques d'activitat: posició de les Illes Balears en el rànquing autonòmic | 25 |
| Taula 8. | Productivitat calculada segons TIO 2015, MIOIB 2015 i SABI 2014..... | 29 |
| Taula 9. | Productivitat mitjana per sector i pes de l'afiliació 2019 | 30 |
| Taula 10. | Productivitat mitjana per activitat econòmica amb un pes de l'afiliació \geq 0,3% del total de l'afiliació de 2019 i variació de l'afiliació 2014/2019 | 33 |
| Taula 11. | Pes de l'afiliació per activitat econòmica a les Illes Balears (2009-2014-2019*) i variació interanual (2009-2019) i (2014-2019) | 38 |
| Taula 12. | Anàlisi de les activitats amb la productivitat 2014-2017 superior a la mitjana del període d'acord amb els criteris definits..... | 41 |
| Taula 13. | Anàlisi de les activitats amb la productivitat per sota de la mitjana del període d'acord amb els rangs definits | 43 |

ÍNDIX GRÀFICS

| | | |
|------------|--|----|
| Gràfic 1. | Variació anual del PIB de 2001 a 2019 (preus constants 2015)..... | 6 |
| Gràfic 2. | Evolució del PIB i del PIBpc de les Illes Balears de 2001 a 2019 (taxes de creixement) | 7 |
| Gràfic 3. | Evolució del PIBpc en termes reals de les Illes Balears i Espanya de 2000 a 2019..... | 8 |
| Gràfic 4. | Evolució del PIBpc en termes reals de les Illes Balears de 2000 a 2019 (zona euro=100)..... | 9 |
| Gràfic 5. | Evolució del PIBpc en termes reals de les comunitats autònomes a 2019 (ESP=100)..... | 9 |
| Gràfic 6. | Productivitat real per hora de les Illes Balears, Espanya i Europa a 2019 (en €) | 11 |
| Gràfic 7. | Evolució de la productivitat a les Illes Balears i Espanya, preus constants (PIB/hora) | 12 |
| Gràfic 8. | Evolució de la productivitat real per hores a les Illes Balears, Espanya i la Unió Europea (2009=100)..... | 12 |
| Gràfic 9. | Variacions de productivitat (%) a les Illes Balears, Espanya i zona euro, preus constants (PIB/hora) | 13 |
| Gràfic 10. | Evolució de la taxa d'ocupació de les Illes Balears i Espanya (ocupació/població en edat laboral)..... | 14 |
| Gràfic 11. | Evolució de la taxa de població potencialment activa de les Illes Balears i Espanya (població en edat laboral/població total)..... | 15 |
| Gràfic 12. | Productivitat real per sectors i branques d'activitat a 2019 (€/hora)..... | 21 |
| Gràfic 13. | Productivitat per activitat econòmica i pes de l'afiliació a 2019 | 33 |
| Gràfic 14. | Índex de concentració de Herfindahl (IHH) per branques del VAB | 34 |
| Gràfic 15. | Pes de l'afiliació el 2019 i contribució al creixement de l'afiliació de 2014 a 2019 per diferents criteris | 45 |
| Gràfic 16. | Productivitat simulada a partir de la productivitat mitjana 2014-2017 i el pes de l'afiliació 2009, 2014, 2019 | 46 |



G CONSELLERIA
O MODEL ECONÒMIC,
I TURISME I TREBALL
B DIRECCIÓ GENERAL
/ MODEL ECONÒMIC
I OCUPACIÓ